



**KTH Arkitektur
och samhällsbyggnad**

2012 KASPER SALINPRIS

DOMKYRKOFORUM VID LUNDS DOMKYRKA



Författare:

Rasiha Delilbasic, Arkitekt

E-post sigrde@gmail.com

Examinator/ handledare:

Magnus Rönn, Docent, Arkitekturskolan

UPPSATS I FORT- OCH VIDAREUTBILDNINGSKURSEN:

Att utvärdera arkitektur, VT 2013, 7.5 hp

Arkitekturskolan, Kungliga Tekniska Högskolan, KTH, Stockholm

ABSTRACT

Sveriges Arkitekter delar ut sex olika arkitekturpriser. Ett av dem är Kasper Salinpriset. Denna rapport redovisar en studie av 2012 års Kasper Salinpris, som är det främsta och äldsta arkitekturpris som utdelas årligen till ett svenskt byggnadsverk eller en grupp av byggnader av hög arkitektonisk klass.

Studien fokuserar på hur arkitektonisk kvalitet utvärderas i samband med 2012 års vinnare av Kasper Salinpriset. Genom priset pekar juryledamöterna ut exempel på god arkitektur. Val av pristagare och juryutlåtanden är det synliga resultatet av juryns kvalitetsbedömningar.

I studien analyseras motiven till prisvinnare i juryns utlåtande. Metoden har varit att granska prisets stadgar (avsikter och kriterier), undersöka juryutlåtanden (vilka designkriterier används), studera fakta om prisbelönat projekt, redogöra för nominerings- och juryprocesser med hjälp av enkät till 2012 års jurymedlemmar och närläsning av arkitekturkritiska texter om prisvinnaren i tidskrifterna, *Arkitektur* och *Arkitekten*. Utgångspunkt för analysen har varit kriterier på kvalitet presenterade i rapport om Stenpriset (Rönn, 2002). Genomläsning av andra relevanta studier av arkitekturpriser har också gjorts för att kunna göra jämförelser.

Resultatet visar på att stadgarna är odefinierade i fråga om kvalitet och därmed är avsikter och kriterier outtalade. I utlåtandet har juryn använt sig av ett begränsat urval av omdömen i form av designkriterier för bedömning av vinnarens arkitektoniska kvalitet. Arkitektoniskt djup framstår som viktigare än att vinnaren uppvisar arkitektonisk bredd. Nominerings- och bedömningsprocessen är inte välformaliserad och dokumenterad utan är resultat av vanemässiga rutiner. Genom stadgarnas öppna karaktär lämnas över till juryn att styra och precisera vad som är hög arkitektonisk klass.

Stadgarna ger juryn ett mycket stort handlingsutrymme och därmed makt över nominerade kandidater och val av prisvinnare.

Nyckelord: Arkitektonisk kvalitet, Designkriterier, Kasper Salinpris

Innehållsförteckning

INLEDNING.....	5
BAKGRUND	5
2012 KASPER SALINPRIS	6
NOMINERADE BYGGNADER.....	6
SYFTE OCH FRÅGESTÄLLNINGAR.....	7
METOD	7
MATERIAL.....	8
KASPER SALINPRIS STADGAR	8
DOMKYRKOFORUM I LUND	9
JURYUTLÅTANDE	10
LITTERATURSTUDIER: TEXTER.....	10
ANALYS – INTERVJUER	10
KVALITETSUPPFATTNINGAR OCH KVALITETSKRITERIER	11
BEDÖMNINGСУNDERLAG	11
NOMINERINGAR	12
RANGORDNING.....	12
VAL AV VINNARE – JURYMÖTEN	13
UTLÅTANDE	13
ANALYS AV BEDÖMNINGSGRUNDER	14
JURYUTLÅTANDE – KVALITETSUPPFATTNINGAR OCH KVALITETSKRITERIER	14
KRITERIER I UTLÅTANDET OCH ARKITEKTURKRITISKA	18
TEXTER.....	18
NÄRVARANDE KRITERIER I UTLÅTANDET.....	18
SAMMANFATTNING AV BEDÖMNINGSKRITERIER	20
DISKUSSION OCH SLUTSATSER	21
AVSLUTNING.....	22
KÄLLFÖRTECKNING.....	24
APPENDIX 1: FAKTA OM VINNAREN.....	26
APPENDIX 2 – RITNINGAR	27

APPENDIX 3 - ENKÄTFRÅGOR.....	31
APPENDIX 4 - FÖRESLÅ PROJEKT TILL KASPER SALINPRISET	33

INLEDNING

BAKGRUND

Att prisbelöna är att peka ut goda exempel. Dessa goda exempel belönas för en konkretisering av begreppet arkitektens kvalitet, ett nyckelbegrepp länkad till professionell kompetens. De bygger upp en repertoar av förebilder, en kontinuerlig fortbildning av arkitekter.

Det professionella språkbruket inom arkitektkåren visar på vad som menas med hög arkitektonisk klass. Juryutlåtandena är en källa till kunskap. Så är fallet även om tolkningen av arkitektoniska kvaliteter är svår när arkitektur omvandlas till språkliga utlåtanden. Genom att studera språkbruket i juryutlåtandena visas upp vilka kriterier som är inbyggda i omdömen och slutligen vad som ingår i bedömningen av kandidater till Kasper Salinpriset. Kvalitetsbegreppet måste kopplas samman med kvalitetsteorier giltiga inom designområdet för att öka i trovärdighet.

Sveriges Arkitekter är en yrkesorganisation för arkitekter, landskapsarkitekter, inredningsarkitekter och planeringsarkitekter och står bakom sex nationella och åtta regionala arkitekturpriser som delas inom arkitektur och samhällsplanering. Ett av dem är Kasper Salinpriset. Kasper Salinpriset är Sveriges främsta och äldsta arkitekturpris som utdelas årligen till ett svenskt byggnadsverk eller en grupp av byggnader av hög arkitektonisk klass.



Bild 1: Markuskyrkan 2008

2012 fyller Kasper Salinpriset 50 år. För femtio år sedan fick Markuskyrkan i Björkhagen, en söderförort till Stockholm, ritad av arkitekten Sigurd Lewerentz, det första Kasper Salinpriset (Bild 1) och sedan dess har priset delats ut årligen. Listan av pristagare består av tunnelbanestationer, bostäder, varuhus och museer.

Kasper Salinpriset instiftades 1962 på grundval av en vilande donation av Stockholms stadsarkitekt Kasper Salin (1856–1919). Priset utdelas till byggnadsverket och består av en bronsrelief (utförd av arkitekt SAR/MSA Bengt Lindroos) som fästs på byggnaden (Bild 2). Repliker av reliefen ges till byggherren och arkitekten.

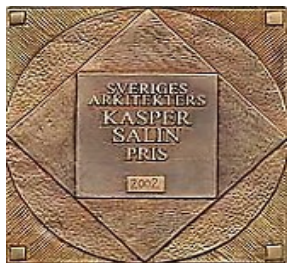


Bild 2: Bronsrelief

2012 års Kasper Salinpris är en offentlig byggnad som är resultatet av en allmän tävling som vanns av en oetablerad arkitekt. De projekt som nominerades till priset visar inte bara på kvaliteten i det som byggs i Sverige just nu utan också på en stor bredd och spännande mix av olika sorters projekt, enligt *Sveriges Arkitekter Priskatalog* för 2012 (<http://www.arkitekt.se/s63494>).

2012 KASPER SALINPRIS

Vid 50-årsjubileet delade Sveriges Arkitekter ut 2012 års Kasper Salinpris. Vinnaren, Carmen Izquierdo med Domkyrkoforum i Lund, presenterades den 16 november på Arkitekturgalan på Clarion Sign Hotel i Stockholm. Hon är den första kvinnan som vinner Kasper Salinpriset. Domkyrkoforum i Lund är hennes debut som huvudansvarig arkitekt. Domkyrkoforum fick också Skånes Arkitekturpris 2012 (Region Skåne) och två priser året innan, Stadsbyggnadspriset 2011 (Lunds kommun), och Årets byggnad 2011 (Tidskriften Form).

Carmen Izquierdo vann 2004, tillsammans med medarbetaren Andreas Hillers, en arkitekttävling med 353 inlämnade förslag om ett besökscentrum för Lunds domkyrka. Byggnaden invigdes i november 2011, och är uppförd inne i ett kvarter med gamla byggnader omedelbart söder om domkyrkan, med fasader mot Stora Södergatan, Lilla Kyrkogatan vid Domkyrkoplatsen samt Kungsgatan.

Carmen Izquierdo är utbildad i Barcelona, men är verksam på den svenska arkitektbyrån Tham & Videgård. Domkyrkoforum har hon dock gjort på den egna byrån Carmen Izquierdo Arkitektkontor AB. ”*Det är ganska sensationellt att en ung arkitekt tar hem Kasper Salinpriset på det här sättet*”, kommenterade juryns sekreterare, Pehr Mikael Sällström (<http://www.dn.se/kulturochkonst/konst-form/kasper-salin-priset-till-carmen-izquierdo>). Ytterligare information om vinnaren kan hittas i Appendix 1.

NOMINERADE BYGGNADER

Tre byggnader var nominerade till slutbedömning för 2012 års Kasper Salinpris; Domkyrkoforum i Lund, Årsta kyrka i Stockholm kommun och Naturum Tåkern i Östergötland län (Bild 3,4,5). En kyrka, ett besökscentrum till en kyrka och ett besökscentrum vid fågelsjön Tåkerns södra strand. 2012 års nomineringar var också en återgång, efter tidigare års utflykt till privata projekt, till offentligt beställda projekt. I två av de tre nominerade objekten är det Svenska Kyrkan som är beställare. Det faller naturligt att man börjar tänka att det offentliga byggandet med hög kvalitet finns kanske numera just där, i en del av samhället dit åtstramningar och privatiseringar inte har nått. Pehr Mikael Sällström, jurysekreterare tycker inte så när han säger ”*att två av de nominerade råkar vara kyrkobyggnader förklaras inte med att det byggs många nya sådana och att det därmed finns mycket att välja på.*” Han påstår däremot att det snarare handlar om ”*kyrkans intresse för rumsgestaltande frågor. Det finns en kultur att tänka kring rummets gestaltning som andra beställare inte är vana vid. Detta parat med att man inom kyrkan inte agerar kommersiellt, att man inte tänker i kvartalsekonomi utan i evighetsperspektiv, gör en viss skillnad för att skapa bra, hållbara lösningar vilket i sin tur ofta leder till intressanta utformningar*”, (<http://www.kyrkanstidning.se/inrikes/domkyrkoforum-i-lund-tilldelas-kasper-salinpriset>).



Bild 3,4,5: Årsta kyrka i Stockholm, Domkyrkoforum i Lund, och Naturum Tåkern i Östergötland län

SYFTE OCH FRÅGESTÄLLNINGAR

Syftet med min uppsats är att undersöka vilka bedömningar av arkitektonisk kvalitet som kännetecknar 2012 års Kaspers Salinpris. Jag vill också belysa prisets bakgrund, uppläggning och processer. Ett skäl till att undersöka arkitekturpriset är dess roll som förebilder i en situation där det inte finns några entydiga och slutliga svar på arkitektonisk grundläggande kvalitetsfrågor. Kvalitetsuppfattningar är föränderliga. De varierar också över tid. Alla professioner har specifika föreställningar om kvalitet. För att kunna bevara sin trovärdighet måste juryn känna igen tecken på kvalitet och veta vad som utmärker goda lösningar. Kvalitetsbedömningen blir en bedömningsfråga som förutsätter ett specifikt sammanhang i tid och rum.

Mina frågeställningar är:

- Vilka bedömningskriterier förklarades som viktiga vid formuleringen av Kasper Salinpriset och vad ska belönas (avsikter & kriterier)?
- Vilka omdömen uttalades i juryns utlåtande om 2012 års nomineringar och pristagare (kvalitetskriterier)?
- Hur värderas, rangordnas och väljs kandidater (processer)?
- Hur väl stämmer jurymotiveringar med stadgan (styrning & precision)?

METOD

Mitt arbete är en fallstudie. Metoden har varit dokumentgranskning med närläsning av prisets stadgar, fakta om prisbelönt projekt, juryutlåtande och även andra litteraturstudier. Jag har använt mig av öppna frågor vid intervjuer. Fördelen är att de som svarar kan utveckla egna synpunkter på frågorna i formuläret.

Juryutlåtande: Utifrån den studerade jurymotiveringen har jag funnit och sammanställt 9 designkriterier som relaterar sig till Magnus Rönns designkriterier i studien Sten, arkitektur och designkriterier från 2002.

Enkät och informanter: Mina frågor till informanterna baserar sig på Magnus Rönns frågor i studien Sten, arkitektur och designkriterier, 2002. Mina enkätfrågor behandlar: 1) Kvalitetsdefinitioner 2) Kvalitetskriterier 3) Bedömningsunderlag 4) Nominering, 5) Bedömningsprocess 5) Utlåtande. Frågorna redovisas i sin helhet som en bilaga. Datainsamlingen ändrades i studien från enkät till frågor som följdes upp i intervjuer. Informanterna har valts ut från 2012 års jury-medlemmar:

Björn Edström, arkitekt SAR/MSA,
Louise Masreliez, arkitekt SAR/MSA
Helle Juul, arkitekt MAA
Leif Brodersen, arkitekt SAR/MSA
Pehr Mikael Sällström, arkitekt SAR/MSA, jurysekreterare

Frågorna skickades till de fem jurymedlemmarna. Samtliga fick två veckor på sig att svara, där-
efter skickade jag ut en påminnelse. Två tackade nej och en har inte svarat. De andra två ledamö-
terna var positiva till att medverka, men de hade inte möjlighet att svara skriftligt på frågorna på
grund av tidsbrist utan de erbjöd sig att ha en telefonintervju, vilket är gjort. Juryns sekreterare
har lämnat kompletterande sakupplysningar om nomineringar och urval av kandidater till priset.

Litteraturstudier: Arkitekturkritiska texter om prisvinnaren i tidskrifterna *Arkitektur* (<http://www.arkitektur.se>) och *Arkitekten* (<http://www.arkitekt.se/arkitekten>) har studerats. Denna text-
kritiska metod har utvecklats som komplement till intervjuerna för att få tillgång till en rikare
empiri om prisvinnaren. Litteraturstudierna omfattar även genomgång av relevanta studier av
arkitekturpriser för att kunna göra jämförelser.

MATERIAL

KASPER SALINPRIS STADGAR

Stadgans ordalydelse är följande:

§1 Sveriges Arkitekter utdelar årligen ett Kasper Salinpris till ett svenskt byggnadsverk eller
grupp av byggnader av hög arkitektonisk klass. Dock kan vissa år, då det är särskilt motiverat,
ytterligare något pris utdelas. Priset utdelas vid större arrangemang i regi av Sveriges Arkitekter.
I undantagsfall kan Sveriges Arkitekter välja att inte dela ut priset.

§2 Priset avser att belöna ett nyligen färdigställt byggnadsverk och tilldelas byggnadsverket. Re-
pliker av priset ges dessutom till byggherren och arkitekten. Priset skall ej delas ut till ämbets-
mannagärning eller dylikt.

§3 Priset består av en utmärkelse i form av plakett, som fästes på respektive byggnad.

§4 Priset har form av en bronsrelief, utformad av arkitekt SAR/MSA Bengt Lindroos, så att originalet kan fästas på vägg. Det bär texten SVERIGES ARKITEKTERS KASPER SALINPRIS samt det årtal priset gäller. Replikerna är något mindre och försedda med samma text.

§5 Pristagare utses av en jury, bestående av fyra ledamöter, utsedda av Sveriges Arkitekter akademi för arkitektur. Två av ledamöterna nyväljs varje år. Den äldste av de ledamöter som fullgör sitt andra år som medlem av juryn, är sammankallande. Juryns beslut ska tillsammans med en skriftlig motivering meddelas styrelsen senast sex veckor före prisets utdelande och är konfidentiellt fram till tidpunkten för utdelningen. Juryn kan dock välja att offentliggöra ett antal kandidater före prisutdelningen.

§6 Kostnader för plaketter, juryns resor etc. belastar Sveriges Arkitekter.

DOMKYRKOFORUM I LUND

Domkyrkoforum är Lunds stifts besökscentrum för Lunds domkyrka.



Lunds domkyrka (Bild 6) kom till på 1100-talet efter att Lund hade blivit säte för Nordens ärkebiskop. Kyrkan byggdes av sandsten i romansk stil. Domkyrkans torn, ibland kallade "*Lunna pågar*", är 55 meter höga. Domkyrkoforum är en plats för samtal och lärande om Domkyrkan med kristen tro i centrum. Här finns möjlighet att möta andra, få en djupare kunskap om Domkyrkans historia, liv och verksamhet nu som då, dricka en kopp kaffe, handla i Arken bokhandel, besöka en toalett, söka information eller se på film. I byggnaden finns lokaler för konserter, konferenser, butik, administration med mera.

Bild 6: Domkyrka i Lund

Domkyrkoforum (Bild 7) är ett besökscentrum till Lunds domkyrka, som är ett av Sveriges främsta besöksmål med 700 000 besökare per år. Byggnaden är den första i sitt slag i Sverige. Inspiration har hämtats från flera engelska katedraler.

Domkyrkoforum invigdes den 26 november 2011. Fasaden är klädd i mässing och samspelar med kullerstengsgator, Domkyrkans sandsten, medeltidens röda tegel och 1900-talets mörka tegel inklusive andra hus i omgivningen med uttryck från olika tider; här möts medeltid, 1700-tal, 1900-tal och nationalromantik. En stor fönsterkåpa sticker fram mot Domkyrkan. Huvudentrén, med sitt fritt hängande skärmtak, och interiören, med vit betong från golv till tak, är mer asketiskt gestaltade. Se Appendix 2.



Bild 7: Domkyrkoforum

JURYUTLÅTANDE

Prismotiveringen: *"Domkyrkoforum tilldelas priset för ett djärvt arbetssätt som med poetisk precision resulterat en övertygande helhet. Byggnaden har en tydlig egen arkitektonisk identitet som samtidigt lyckas underordna sig domkyrkan. Entrén mot Stora Södergatan är starkt och självständigt formad som aldrig tidigare i Sverige"*, (<http://www.arkitekt.se/s75055>).

Här finner jag lämplig att lägga till vad Carmen har sagt om hennes verk efter utnämningen till vinnare. *"Den arkitektoniska visionen för projektet har varit att skapa en byggnad som anpassar sig till platsen, samtidigt som den har en distinkt identitet. Vår ambition har varit att lägga till en tydligt samtida årsring till de många historiska årsringar som präglar Centrala Lunds stadsmiljö"*, (<http://www.arkitektur.se/senaste-nytt?page=5>).

LITTERATURSTUDIER: TEXTER

De texter som granskats är artiklar i tidskrifterna *Arkitektur* och *Arkitekten* som behandlar 2012 års vinnare. Författare till dessa artiklar är Tomas Lauri (arkitekt och redaktör på tidskriften *Arkitektur*, Bengt Samuelsson (Sveriges Arkitekter sidansvarig) och Pehr Mikael Sällström (2012 års jurysekreterare). *Arkitektur* är en tidskrift som beskriver arkitekturprojekt. *Arkitekten* är Sveriges Arkitekters medlemstidning och behandlar professionella frågor med information, reportage, debatt om arkitektarbetet och dess förutsättning samt villkor för arkitekturen. Litteraturstudierna inbegriper granskning av två studier av priser: Dels Magnus Rönns studie av Stenpriset. Dels Eva M Persons granskning av tre arkitekturpriser: Guldstolen, Kasper Salinpriset och Planpriset.

ANALYS INTERVJUER

De begränsade intervjuerna gav svar på både teoretiska frågor om begreppet kvalitet, kvalitets-kriterier och utförlig information om nominerings- och bedömningsprocessen. Informationen om hur juryn arbetat har varit viktig eftersom sådana uppgifter inte finns dokumenterat i tryck eller på Sveriges Arkitekter hemsida. Mitt intryck baserad på de samtal jag har haft med juryn är att juryarbetet präglades av mycket respekt för varandra. Ledamöterna var lyhörda och mottagliga för varandras synpunkter. De stimulerande, konstruktiva och djupa samtalen har tillsammans med allt samarbete upplevts som en unik och berikande erfarenhet för livet. Även om alla är arkitekter har deras olika erfarenheter, kompetenser och kunskaper kompletterat varandra. En var från Danmark, till skillnad från övriga ledamöter, som var från Sverige. De hade öppna, inspirerande dialoger som alltid ledde till konstruktiva slutsatser. En annan viktig förutsättning för att

arbeta tillsammans under den relativa långa perioden var att trivas med varandra, vilket de gjorde. Alla beslut har tagits i konsensus.

KVALITETSUPPFATTNINGAR OCH KVALITETSKRITERIER

Här kommer en redovisning och analys av hur informanterna uppfattar och tolkar arkitektonisk kvalitet och vilka kvalitetskriterier som valdes som viktiga i bedömningsprocessen.

Det framgår tydligt att det är flera kriterier som vägs mot varandra som till exempel tillgängligheten och anpassning till platsen. Domkyrkoforumet gör kyrkans verksamhet tillgänglig för en bred publik, utan att göra avkall på kyrkans verksamhet. Det var en ovanligt svår stadsbyggnadsuppgift. Nya Domkyrkoforum kompletterar en äldre bebyggelse intill Lunds domkyrka. Projektet löste problemet och lösningen fungerar.

Ett annat viktigt kriterium är helhet. Att integrera privata och offentliga rum, gamla och moderna, befintliga och nya byggnader och samtidigt lyckas få en arkitektur som speglar en lyhördhet för omgivningen.

Juryn sökte efter något arkitektoniskt unikt. Innovation, något som står för utveckling. Något vi inte har sett förut. Något som inte är urval från en tidskrift. Något som är äkta, som också är viktigt för kulturarvet och platsen. En byggnad baserad på ömsesidigt givande och tagande med en strävan att stå och presentera sig själv och samtidigt ha en bra relation med omgivningen och tjäna allmänhetens behov. Informanterna har understrukit att det inte går att bedöma ett projekt mot ett kriterium i taget. Kvalitet handlar om en sammanvägning av olika kriterier. Ett och samma kriterium behöver inte uppfyllas i alla nominerade projekt. Varje projekt är unikt och måste därför bedömas efter sina särskilda förutsättningar. Juryn har inte skrivit och fastställt kriterier på förhand utan de utvecklas i bedömningen. Ledamöterna inleder arbetet varje år med att diskutera kriterier parallellt med att titta på inkomna nomineringar.

BEDÖMNINGСУNDERLAG

Bedömningsunderlaget består av ritningar, fotografier och arkitekturen ”in situ”. Priset utses efter besök på plats men också efter att ha träffat arkitekter för att kunna ställa frågor och se deras presentationer. Det är alltid nya och intressanta åsikter som kommer fram i presentationer, även om det byggda resultatet är avgörande. Att läsa dokument om varför en byggnad är utförd eller bakomliggande förutsättningar ingår inte i bedömningsunderlaget. I hög grad bedöms enbart det faktiska resultatet och priset ges till en byggnad som håller hög arkitektonisk klass. Arkitekturen används således som kunskapskälla vid kvalitetsbedömningen av nominerade kandidater.

Vid samtliga 18 besök som gjordes år 2012 togs juryn emot av både arkitekten och byggherren med ett undantag. Byggherren kom inte vid besöket till Tåkern. Ibland var det arkitekten som gav en orientering medan byggherren fyllde i, ibland var det tvärtom. Juryn gick därefter runt och granskade byggnaden och ställde eventuella kompletterande frågor. Juryn intresserade sig

både för utförandet, materialvalet, detaljer, programmet och konceptet. Brukare som funnits på plats har intervjuats.

Ett studiebesök tar normalt 1 timme för juryn, men kan i nödfall hinnas med på 30 min. Arkitekterna vill helst ha mer tid. Juryn vill inte att arkitekten bakom det nominerade projektet styr hela presentationen, utan de vill se själva. Ibland är det längre diskussioner inom juryn innan man förstår alla synpunkter, ibland faller resultatet ut lätt när det inte råder oenighet om vilka kandidater som ska sällas bort respektive ska gå vidare. De tre nominerade projekten till slutbedömningen 2012 föll ut ganska naturligt, de särskilde sig från övriga kandidater.

Om man tittar bakåt verkar det som att priset i hög grad speglar sin samtid. Under en period var det stora infrastrukturbyggnader som pågick sedan var det flera museibygggen på gång, som blev nominerade. De vinnande projekten är representanter från de olika perioderna. Dagens pris skiljer sig förmodligen inte så mycket i det avseendet från andra prisvinnare. En prisaspekt är att sända ett budskap som uttrycker relationen till samhällsutvecklingen. Det har setts som en viktig aspekt av juryn. Vinnaren ska vara en byggnad som ger mycket till många. En plats som balanserar mellan att anpassa sig och tillföra något nytt.

NOMINERINGAR

Nomineringen är en öppen och ganska informell process som kan göras av alla. Det verkar ändå som att den i stor utsträckning utförs av juryn. Även en kandidat som tidigare nominerats kan återkomma. Sådana nomineringar väcker en principiell fråga som ibland delat juryn: ska ett objekt kunna nomineras två gånger? Majoriteten har beslutat att det inte ska kunna göras. Dels ger det inte en bra signal om samma byggnad nomineras flera gånger utan att få priset, dels ska objekt vara nyttkommet. Det är juryn som tar sådana beslut. Nomineringen utannonseras på Sveriges Arkitekter hemsida och i olika tidningar. Jag har noterat hur man på ett enkelt sätt kan göra nomineringar på Sveriges Arkitekter hemsida (Appendix 3). En enskild arkitekt kan lämna förslag på ett eget projekt som hon/han tycker är bra. Sveriges Arkitekter lokalföreningar är också en bra källa. En tydlig deadline finns inte för nomineringen. Anmälan kan i princip göras hela tiden fram till dess att nominerade kandidater är utsedda.

RANGORDNING

Totalt har 65 projekt nominerats till 2012 års Kasper Salinpris. Denna lista på byggnader har sedan genom en gallring reduceras till 3 nominerade kandidater för slutbedömning. Den första gallringen reducerade kandidaterna från 68 till 39 projekt. Valet var baserat på dokumentation (ritningar, fotografier och bilder). I den andra gallringen försvann de projekt som inte vara intressanta för studiebesök. Kvar var 18 kandidater. Efter studiebesöken med presentationer av projekt återstod 9 arkitekturprojekt.

Bedömningsprocessen pågår i princip en stor del av året. Första mötet med juryn är normalt i mars. Alla förslag som kommer upp till bedömning bör vara på plats i maj. Juryns beslut fattas i mitten av september. Däremellan ska 4-5 möten och resor hinnas med. Därefter ska alla berörda

kontakts och dokumentationen med fakta tas fram. Priset delas sedan normalt ut i november. Personerna bakom de nominerade kandidaterna avtackas och arbetsprocessen utvärderas som grund för tillsättande och instruktioner av en ny jury efter årsskiftet.

Det var framför allt större och offentliga projekt, som har betydelse för många, som gick vidare i 2012 års bedömningsprocess. Juryn försökte ha en bred samling av olika typer av byggnader till slutbedömningen. Informanterna är något restriktiva mot villor som kandidater eftersom det dels finns ett bostadspris som kan belöna sådana byggnader och dels för att villor brukar byggas under förmånliga förutsättningar. Objekt med en offentlig karaktär har därför företräde och mycket lättare att bli prisvinnare än privatvillor.

VAL AV VINNARE JURYMÖTEN

Att peka ut en vinnare är inte någon enkel uppgift. Juryn har löst den tillsammans genom olika moment som genomgång av materialet, diskussioner och studiebesök. Under resorna umgås man intensivt och hinner föra djupa diskussioner om kandidaterna. I början har man en saklig debatt om vad det för arkitekturprojekt som priset bör gå till. Juryns arbete präglas i den sista slutbedömningen av intensiva diskussioner. Svårigheterna ligger i att kunna hitta så många utmärkande kvaliteter som möjligt. Det handlar om verkshöjd. Enligt Wikipedia är ”*verkshöjd ett mått på ett verks originalitet, individualitet och dess självständighet.*” Det är subjektivt och därför har uppgiften att hitta en vinnare en hög svårighetsgrad. En annan av utmaningarna för juryn är omfattning av uppgiften som kräver mer än 40 timmars arbetsvecka. Jury medlemmar kommer från olika platser, vilket ger mycket resande. Dessutom ingår många krävande resor för att besöka de valda objekten.

Det var inte lätt, men inte heller särskild svårt att bland nominerade arkitekturprojekt peka ut en vinnare till 2012 års pris. Ju färre kandidater desto svårare blir bedömningen och ansvaret för beslutet. Juryn vill vara säker, trovärdig och finna en övertygande vinnare. Bedömningsunderlaget består av ritningar, fotografier och bilder som kombineras med besök på plats och samtal med arkitekter och beställare. Juryn bestämmer vem de vill träffa. Med vissa kandidater har man haft 2-3 möte. Att fråga en arkitekt efter en presentation är ett vanligt sätt att få kompletterande information om intressanta projekt. I det här fallet var också beställaren närvarande och en viktig informationskälla. Genom muntliga presentationer och redovisningar på plats får juryn ny kunskap om de bästa kandidaterna inför slutbedömningen av projektets kvalitet i juryrummet.

UTLÅTANDE

När vinnaren valts har det inte varit svårt att formulera ett juryutlåtande. Utlåtandet innehåller de värdeladdade kvalitetskriterier som varit väsentliga för bedömningen, men innehåller också en beskrivande del av projektet. Juryn kan då plötsligt inse hur självklart det är att just det utpekade projektet vinner. Samtidigt är det viktigt att formulera ett bra utlåtande som ska locka till uppmärksamhet och att beskriva, på ett trovärdigt sätt, både juryns val och projektets värde. Utlåtandet används som pressmeddelande och marknadsför både priset och vinnaren.

ANALYS AV BEDÖMNINGSGRUNDER

Stadgarna ger juryn ett stort handlingsutrymme och föreskriver bara att priset skall ges till ”*ett svenskt byggnadsverk eller en grupp av byggnader av hög arkitektonisk klass*”. Det har resulterat i att arkitektoniska kvaliteter fått en dominerande roll i juryutlåtandena. Ett förväntat resultat. Jag finner både fördelar och nackdelar i det stora handlingsutrymmet. Nackdelen kan å ena sidan vara att juryn finner svårt att arbeta med otydliga kriterier, men å andra sidan ges möjlighet till varierande tolkningar och en prövning av ”*prisvinnaren ... utifrån sina egna meriter*” samtidigt som handlingsutrymmet i stadgarna kan ge ”*en brist i juryns arbete och redovisning av vinnare*” (Rönn, 2002, sid 21). Byte av jurymedlemmar ändrar sannolikt arbetssättet, men utan att man kan förutse hur och i vilken riktning (positivt eller negativt). Slutsatsen är att stadgarna ger juryn ett avgörande inflytande, både över bedömningen av nominerade kandidater, och prisets status som den främsta utmärkelsen bland arkitekturpriserna. Stadgarnas öppna karaktär ger juryn ett mycket stort handlingsutrymme och därmed makt över både nominerade kandidater och valet av prisvinnare.

JURYUTLÅTANDE KVALITETSUPPFATTNINGAR OCH KVALITETSKRITERIER

Magnus Rönn har redovisat designkriterier utifrån en analys av Stenpriset juryutlåtanden (Sten, arkitektur och designkriterier, 2002). De bygger på juryutlåtanden som speglar jurymedlemmarnas uppfattning av kvalitet, framtagna genom granskning av språkbruket. I rapporten hänvisar han till Birgit Cold som har genomfört en studie av Träpriset i Norge och sammanställt designkriterier, kriterier som jag har använt i den här uppsatsen. På samma sätt har Charlotte Svenssons sammanställt designkriterier som hon har funnit i en studie av Sveriges Arkitekters PM Juryarbete/ Bedömning och hos 11 erfarna jurymedlemmar i Norden (Bedömning av Arkitektur, 2008). Vidare har Eva M Persson kommit fram till ett antal designkriterier i en studie av tre arkitekturpriser (Persson, 2010). Jag har bestämt mig att använda Magnus Rönnns designkriterier som en utgångspunkt för att undersöka vilka kvalitetskriterier som har använts vid utnämningen av vinnare till 2012 års Kasper Salinpris.

Svenssons, Colds och Perssons designkriterier använder jag för observationer och jämförelse. Det är dock viktigt att understryka att Charlotte Svenssons studie handlar om arkitekturtävlingar, vilka skiljer sig från pristävlingar. I arkitekturtävlingar belönas en idé visualiserad i ritningar och illustrationer medan i pristävlingar belönas ett byggt verk. Besök på platsen är centralt i pristävlingar. Juryn bedömer i detta fall genomförda projekt – inte projektförslag som i tävlingar.

Magnus Rönnns (2002, sid 31-33) designkriterier, framtagna utifrån juryutlåtande i pristävlingen Stenpriset, är:

- 1 Ljus och färg
- 2 Materialbehandling
- 3 Skönhet och behärskning

- 4 Ändamålsenlighet
- 5 Originalitet och nyhetsvärde
- 6 Tradition och historia
- 7 Symbolverkan
- 8 Anpassning

Charlotte Svenssons (2008, sid 38) grundkriterier utifrån Sveriges Arkitekters PM Juryarbete/Bedömning och egna informanter är:

- 1 Nyhetsvärde
- 2 Bärande idé
- 3 Helhetslösning
- 4 Utvecklingsbarhet
- 5 Struktur och skala
- 6 Utnyttjande
- 7 Genomförbarhet
- 8 Flexibilitet
- 9 Funktioner
- 10 Miljömässiga (ekologiska aspekter)
- 11 Ekonomi
- 12 Etappindelning
- 13 Säkerhet

Eva M Persson (2010, sid 17) har i sin utredning av tre arkitekturpris, Kasper Salinpris är ett av dem, kommit fram till följande designkriterier:

- 1 Kontext/relation till omgivning
- 2 Avspegling av visioner/bärande idé
- 3 Originalitet/nyhetsvärde
- 4 Helhetslösningar
- 5 Skala/relation till människan
- 6 Attraktion/skönhet/atmosfär
- 7 Historiska referenser
- 8 Funktion
- 9 Materialbehandling
- 10 Långsiktighet
- 11 Ekonomi

Birgit Cold har sammanfört juryns kvalitativa omdömen av Träpriset i Norge till nedanstående designkriterier (Rönn, 2002, sid 34):

- 1 Harmoni med balans och helhet
- 2 Originalitet och nyhetsvärde

3 Plats- och Landskapsanpassning

4 Enkelhet

5 Systematisering och kultivering

Enligt min tolkning finns 9 beskrivningar/omdömen i juryutlåtandet till vinnaren av 2012 års Kasper Sahlinpris, som jag kan använda för jämförelse med Rönns designkriterier: 1) ett djärvt arbetssätt, 2) poetisk precision, 3) en övertygande helhet, 4) en tydlig arkitektonisk identitet, 5) en egen arkitektonisk identitet, 6) underordna sig domkyrkan, 7) starkt formad, 8) självständigt formad och 9) aldrig tidigare i Sverige (Tabell 1).

Jag har delat upp uttrycket att entrén är starkt och självständigt utformad till två kriterier. Enligt min mening betyder de för olika saker även om det finns och mellan dem. Uttrycken starkt respektive självständigt formad uppfattar jag som två skilda beskrivningar av kvaliteter.

DESIGNKRITERIER enligt Magnus Rönn	ORD SOM PRESENTERAR DESIGNKRITERIER enligt jury av Kasper Salinpriset 2012
1 Ljus och färg	
2 Materialbehandling	
3 Skönhet och behärskning	<u>poetisk precision</u>
4 Ändamålsenlighet	<u>tydlig arkitektonisk identitet</u> , <u>egen arkitektonisk identitet</u>
5 Originalitet och nyhetsvärde	<u>ett djärvt arbetssätt</u> <u>starkt formad</u> <u>självständigt format</u> <u>aldrig tidigare i Sverige</u>
6 Tradition och historia	
7 Symbolverkan	
8 Anpassning	<u>en övertygande helhet</u> , <u>underordna sig domkyrkan</u>

Tabell 1: 2012 Kasper Salinpris designkriterier

I Kasper Salinprisets juryutlåtanden ligger designkriteriernas vikt i första hand på Originalitet och nyhetsvärde (nr 5) och i andra hand på Anpassning (nr 8), Ändamålsenlighet (nr 4) och Skönhet och behärskning (nr 3). Designkriterier som lyser med sin frånvaro är följande: Ljus och färg (nr 1), Materialbehandling (nr 2), Tradition och historia (nr 6) och Symbolverkan (nr 7). En tolkning av genomgången är att 2012 års prisvinnare har ett begränsat arkitektoniskt formspråk. En alternativ förklaring är att juryutlåtandet inte ger en rättvisande bild av vinnarens arkitektoniska kvaliteter. Av detta skäl ska jag i nästa avsnitt jämföra hur det vinnande projektet beskrivs i tidskrifterna *Arkitektur* och *Arkitekten*. Men först en jämförelse med studierna av de andra arkitekturpriserna.

Persson (2010, sid 17) kommer i sin uppsats om tre arkitekturpris fram till att juryns utlåtanden för Kasper Salinpriset åren 2004, 2006 och 2008 har tonvikt på kriterier som Helhetslösning, Attraktion/skönhet/atmosfär och Materialbehandling. Enligt henne är det logiskt att Helhetslösning används som ett kriterium eftersom byggnadsarkitektur agerar i en omgivning. Jag håller med Eva och vill tillägga att Anpassning och Ändamålsenlighet i juryutlåtandet till 2012 års Kasper Salinpriset motsvarar till hennes Helhetslösning. Attraktion/skönhet/atmosfär motsvaras enligt min uppfattning av Skönhet och behärskning, vilket är ett av de fyra kriterier som jag funnit i Kasper Salinpriset. Däremot har jag inte funnit Materialbehandling i 2012 års utlåtande. Att långsiktighet genom Materialbehandling inte finns representerad juryutlåtandet är svårt att förstå, men är möjligen något juryn väljer att inte fokusera på, eftersom det är nyuppförda projekt som ska belönas.

Juryomdömen som liknar varandra har sammanförts till grupper av kriterier utifrån deras strukturellhet. Omdömen som hör ihop antas peka ut samma slag av bakomliggande kriterium. Jämförelse mellan fyra studier av priser (Rönn, Cold, Svensson och Persson) visar att **Originalitet/nyhetsvärde** (röd färg) är ett designkriterium som har en stark ställning (Tabell 2). Det finns med hos alla de fyra forskarna. **Ändamålsenlighet och anpassning** (blå färg) namnges som **Plats- och landskapsanpassning** av Cold och **Helhetslösning** av Svensson. **Helhetslösningar och kontext/relation till omgivning** har också Persson definierat som en grund för bedömning av arkitektonisk kvalitet. Jag uppfattar **Skönhet och behärskning** (grön färg) som **Harmoni med balans och helhet** i Colds kriterier eller **Bärande idé** i Svenssons kriterier eller **Avspegling av visioner/bärande idé** i Perssons kriterier (se vidare Tabell 2).

DESIGNKRITERIER			
Magnus Rönn	Birgit Cold	Charlotte Svensson	Eva M Persson
1 Ljus och färg	1 Harmoni med balans och helhet	1 Nyhetsvärde	1 Kontext/relation till omgivning
2 Materialbehandling	2 Originalitet och nyhetsvärde	2 Bärande idé	2 Avspegling av visioner/bärande idé
3 Skönhet och behärskning	3 Plats- och Landskapsanpassning	3 Helhetslösning	3 Originalitet/nyhetsvärde
4 Ändamålsenlighet	4 Enkelhet	4 Utvecklingsbarhet	4 Helhetslösningar
5 Originalitet och nyhetsvärde	5 Systematisering och kultivering	5 Struktur och skala	5 Skala/relation till människan
6 Tradition och historia		6 Utnyttjande	6 Attraktion/skönhet/atmosfär
7 Symbolverkan		7 Genomförbarhet	7 Historiska referenser
8 Anpassning		8 Flexibilitet	8 Funktion
		9 Funktioner	9 Materialbehandling
		10 Miljömässiga (ekologiska aspekter)	10 Långsiktighet
		11 Ekonomi	11 Ekonomi
		12 Etappindelning	
		13 Säkerhet	

Tabell 2: Designkriterier enligt M Rönn, B Cold, C Svensson och E Persson

KRITERIER I UTLÅTANDET OCH ARKITEKTURKRITISKA TEXTER

Är frånvarande designkriterier verkligen ett tecken på saknade kvaliteter? Räcker det att man uppfyller bara några kriterier väl för att bli vinnare eller måste projektet uppvisa en bred arkitektonisk repertoar? Har juryn tagit med allt väsentligt i sitt utlåtande? Har de kanske bedömt en sak, men sagt en annan eller formulerat en tredje uppfattning?

För att besvara de här frågorna vill jag återkoppla designkriterier från juryutlåtandet med beskrivningen som Rönn har presenterat i sin rapport om Stenpriset, jämföra med Perssons studie av tre arkitekturpris, Colds studie av träpriset i Norge och analysera hur vinnaren beskrivs i tidskrifterna *Arkitektur* och *Arkitekten*. Här följer en redovisning.

NÄRVARANDE KRITERIER I UTLÅTANDET

Anpassning till omgivning

Att byggnaden ska vara anpassad till sin omgivning är ett viktigt kriterium av betydelse för både gestaltning och bedömning. Byggnadens relation till platsen, närliggande byggnader ses som en central kvalitetsfråga. Relation till omgivningen kan baseras på kontrastverkan, resultera i förslag som underordnar sig befintliga strukturer eller anlägger ett varsamt synsätt. (Rönn, 2002, sid 50). Domkyrkoforumet har fått sin egen, unika gestaltning och utgör en byggnad med egen identitet som står i samklang med Domkyrkan och Domkyrkoplatsen. Det finns andra kritiska åsikter som bekräftar att relationen till omgivningen kan baseras på kontrastverkan. Tomas Lauri kommenterar i tidningen *Arkitektur* vinnaren som ”*en anomali i Lunds kropp, ett onödigt brott mot ordningen, eller grammatiken*”, (http://www.arkitektur.se/ur_arkitektur/domkyrkoforum-lund). Oavsett motstridiga kommentarer är Domkyrkoforumet ”*ett smarta tillägg i en befintlig miljö som höjer platsernas värde. Domkyrkoforum är ett hus som tar tillvara på kontexten. Påtaglig är lanterninen som sticker ut mot Domkyrkan som ett pekfinger. Gesten är inte överdriven. Den sätter sig inte upp mot hierarkin i stadsrummet, där Domkyrkan är kung. Den upprättar en relation*”, (<http://www.arkitektur.se/projekt/dags-kasper-salinpriset-rosta-pa-din-favorit>). Persson lägger till i sin studie av tre arkitekturpris, att hög arkitektonisk klass bör kompletteras med att miljön ska ha ett högt konstnärligt och innovativt värde samt vara funktionell och välgestaltad (Persson, 2010).

Originalitet och nyhetsvärde

Det innebär att projekt bedöms med hänsyn till i vilken grad som gestaltningen kan anses vara uttryck för förnyelse (Rönn, 2002, sid 32). I utlåtandet förekommer *ett djärvt arbetssätt, starkt formad, självständigt formad, aldrig tidigare i Sverige*. Louise Masreliez (jury medlem) kommenterar i tidskriften *Arkitekten* att ”*vi letade efter egenskaper och kvaliteter som lyfte byggnaderna ytterligare en nivå. Det var väsentligt för att skilja ut de projekt som kan ses som viktiga för utvecklingen av arkitekturen i Sverige och fungera som inlägg i en diskussion om samtidsarkitekturen*”, (<http://www.arkitekt.se/s77240>). Enligt min uppfattning hör dessa kommentarer till

Originalitet och nyhetsvärde. I Perssons studie kommer dock Originalitet, nyhetsvärde, intresseväckande inte högt bland hennes kriterier på kvalitet (Persson, 2010, sid 17).

Ändamålsenlighet

Det innebär att projekt bedöms i termer av rumslig organisation, samband och förmåga att uppfylla funktionella krav (Rönn, 2002, sid 32). Utlåtandet innehåller dessa omdömen: *tydlig arkitektonisk identitet*, *egen arkitektonisk identitet* och *underordna sig domkyrkan*. Björn Edström (jurymedlem) kommenterar i tidningen *Arkitekten* vinnaren av Kasper Salinpris 2012. ”För oss har det varit viktigt att titta på vad projektet gör i sitt sammanhang. Domkyrkoforum i Lund av Carmen Izquierdo är ju inte bara en byggnad i sig själv utan framförallt en byggnad som gjorde något för sitt sammanhang”, (<http://www.arkitekt.se/s77240>).

Skönhet och behärskning

Det innebär att projektet bedöms i termer av skicklighet, skönhet, sparsamhet, enhetlighet och tidlöshet (Rönn, 2002, sid 31). Omdömen som *poetisk precision* representerar detta designkriterium. Persson har funnit Attraktion/skönhet/atmosfär i sina studier av Kasper Salinpriset 2004, 2006 och 2008. De motsvarar, enligt min uppfattning, Skönhet och behärskning, vilket är ett av de fyra kriterier som har funnits i 2012 års utlåtande. Tomas Lauri skriver i *Arkitektur* att ”Exteriören, interiören och byggandet korresponderar”, (<http://www.arkitektur.se/tags/kasper-salinpris>). Det är kanske kvaliteter som kan representera Skönhet och behärskning.

FRÅNVARANDE KRITERIER I UTLÅTANDET

Ljus och färg

Det innebär att projektet bedöms utifrån färgintryck och behandling av ljusfrågor (Rönn, 2002, sid 31). Inte något omdöme i 2012 års utlåtande hänvisar till denna typ av sinnesintryck. Genom sökning i elektroniska källor har jag dock funnit flera kommentarer om vinnaren som hänvisar till mässingsfärgen och dess samverkan med stenkulor i omgivningen och sandstenen på Domkyrkan. Tomas Lauri skriver i *Arkitektur* att ”Interiören, med vit betong från golv till tak, är mer asketisk. Det vita reflekterar ljus bra och leder in ljuset i en djup huskropp. Det är också en förvånansvärt transparent byggnad”, (http://www.arkitektur.se/ur_arkitektur/domkyrkoforum-lund). Han fortsätter: ”Att måla betongväggarna vita och leda ner ljus genom ett centralt atrium i mitten är visserligen ett sätt att försöka råda bot. Men det finns ett drag av ekande tomrum i det hela”, (<http://www.arkitektur.se/tags/kasper-salinpris>).

Materialbehandling

Det innebär att projektet bedöms med hänsyn till hur materialet används och behandlas (Rönn, 2002, sid 31). Mässing som material omnämns i flera källor. Tomas Lauri noterar i *Arkitektur* att ”Mässingen i fasaden stärker effekten genom att ge ett guldgult varmt välkomnande sken “. Han fortsätter: ”Det är som objekt i staden Domkyrkoforum imponerar. Inte främst för den skimrande mässingsskruden, som med tiden har fått en lite djupare ton”, (http://www.arkitektur.se/ur_arkitektur/domkyrkoforum-lund).

Tradition och historia

Det innebär att projekt – delvis i opposition mot originalet och nyhetsvärde – bedöms med hänsyn till föreställningar om kulturella värden, historiska förebilder och traditionella lösningar (Rönn, 2002, sid 32). Som byggnadstyp betraktad har kyrkor en tusenårig historia i Sverige. Det finns en antydning till detta kriterium i beskrivningen genom att vinnande projekt ”*underordnade sig domkyrkan*”, men det handlar främst om hierarki och ordning som inte ska rubbas, vilket också är en del av traditionen och historien, (<http://www.arkitekt.se/s75055>).

Symbolverkan

Det innebär att projektet bedöms utifrån symbolspråket i gestaltningen och materialbehandlingen (Rönn, 2002, sid 32). Detta kriterium har få kommentarer, vilket är förvånande med tanke på att vinnaren borde kunna ses som en byggnad ”... *förbunden med religiösa föreställningar och ett kontemplativt förhållningssätt till platsen. Som byggnadstyp betraktad har kyrkor en tusenårig historia i Sverige*”, (Rönn, 2002, sid 33).

SAMMANFATTNING AV BEDÖMNINGSKRITERIER

Tekniska faktorer i 2012 års utlåtande avser material och utformning av detaljer. Funktionella krav handlar om hur väl en byggnad kan användas för avsedda ändamål. Estetik är läran om förnimmandet av det sköna, konstens filosofi och uppskattning av skönhet. Uppfattningar om estetik skiljer sig åt bland enskilda, arkitekter och byggexperter, varför kvalitetsbedömningar kan variera över tiden och påverkas av moderiktningar (Rönn, 2002).

Såvitt jag kan finna ger analyser gjorda av Rönn, Persson, Svensson och Cold stöd för tanken att arkitektkåren har en, till stora delar, gemensam uppfattning om vad som bör ligga till grund för bedömning av arkitektonisk kvalitet. Det finns uppenbara likheter i juryns språkbruk. Skillnaderna framträder mest som variationer i tonvikt.

Enligt min uppfattning domineras 2012 års juryutlåtande till Kasper Salinpriset av estetiskt orienterade kriterier. Det förefaller mig som att tekniska och funktionella kriterier var analyserade och bedömda, men inte ansågs tillräckligt representativa för denna byggnad för att få vara med i juryutlåtandet. De arkitekturkritiska texterna i *Arkitektur* och *Arkitekten* visar att de har spelat roll i en övergripande bedömningen. Jag anser att designkriterierna Anpassning, Originalitet och nyhetsvärde, Skönhet och behärskning och Ändamålsenlighet speglar det formspråk som representerar just hög arkitektonisk klass, vilket prisvinnaren av 2012 års Kasper Salinpriset ska demonstrera. Juryn lyfter fram endast fyra designkriterier, men min analys av arkitekturkritiska texter visar på att debatten i pressen har ett bredare synsätt och perspektiv på arkitektonisk kvalitet.

DISKUSSION OCH SLUTSATSER

Syftet med min uppsats är att undersöka vilka bedömningar av arkitektonisk kvalitet som kännetecknar 2012 års Kaspers Salinpris. Som stöd till den undersökningen har fyra frågor definierats. Här kommer mina slutsatser och svar på de ställda frågorna.

Vilka bedömningskriterier förklarades vid formuleringen Kasper Salinpriset om vad som ska belönas (avsikter & kriterier)?

Slutsats 1: Sveriges Arkitekter lämnar över till juryn att precisera kriterierna genom att peka ut vinnare som representerar hög arkitektonisk klass. Bedömningskriterier växer fram hos juryn i mötet med nominerade kandidater.

Slutsats 2: Det är juryns goda omdöme i valet av vinnare som långsiktigt bestämmer prisets status som det främsta arkitekturpris i Sverige.

Vilka omdömen uttalades i juryns omdömen om 2012 års nomineringar och pristagare (kvalitetskriterier)?

Slutsats 1: I utlåtandet har juryn använt sig av ett begränsat urval av designkriterier som grund för formuleringen omdömen om vinnarens arkitektoniska kvalitet. Arkitektoniskt djup framstår som viktigare än att vinnaren uppvisar arkitektonisk bredd.

Slutsats 2: Juryns utlåtande framstår som mer begränsat än de arkitekturkritiska omdömen om vinnaren som finns i arkitekturtidningarna, *Arkitekten* och *Arkitektur*.

Slutsats 3: De värdeladdade omdömen som återfinns i juryns utlåtande till 2012 års Kasper Salinpris kan sammanfattas i fyra designkriterier. Dessa synliggör viktiga delar av en professionell kvalitetsuppfattning även om kriterierna tillskrivs något olika betydelser beroende på vilket slag av projekt som kvalitetsprövas.

Hur värderas, rangordnas och väljs kandidater (processer)?

Slutsats 1: De nominerade kandidaterna går igenom en gallringsprocess i flera steg. Hälften av kandidaterna går vidare till nästa runda fram till dess juryn funnit ett urval av arkitekturprojekt som ska besökas. Från denna grupp pekas sedan tre kandidater ut som presenteras inför slutbedömningen med val av vinnare.

Slutsats 2: Juryn utvecklar designkriterier och beslutsunderlag genom besök på platsen och samtal med arkitekt och beställare. Valet av kandidater till slutbedömningen baseras på ritningar, illustrationer, foton och beskrivningar som i ett andra skede kompletteras med dialog och bedömningar av arkitekturen ”in situ”.

Hur väl stämmer då jurymotiveringar med stadgar (Styrning & precision)?

Slutsats 1: Genom stadgarnas öppna karaktär är det lätt för juryn att anpassa sina motiveringar till kravet på att priset ska tilldelas ett svenskt byggnadsverk eller grupper av byggnader av hög arkitektonisk klass. Stadgarna har ingen styrande funktion, utan lämnar över till juryn att precisera vad som är hög arkitektonisk klass. Sveriges Arkitekter styr priset på ett indirekt sätt genom val av juryledamöter och reglering av deras mandatperiod.

AVSLUTNING

Bedömningsprocessen innehåller en viss osäkerhet eftersom det alltid finns flera bra lösningar till varje designproblem. Det finns inte entydiga svar på kvalitetsfrågor. Arkitektonisk kvalitet visar en relation mellan en estetisk dimension och en teknisk dimension. Dessa kvalitetsföreställningar varierar emellertid över tid på ett typiskt sätt. *Öppenhet i designkriterier bidrar till att locka fram ett sökande efter preciseringar på vad som anses lämpligt eller fungerande i ett bestämt sammanhang.* (Rönn, 2002, sid 47)

Stadgarna definierar inte kvalitet, är kortfattade och svåra att granska kritiskt i relation till valet av vinnare. Avsikter och kriterier är antingen outtalade eller inbäddade i professionen. Juryn representerar arkitektkåren, som har professionell kontroll över pristagarna. Därför är juryns professionella omdömen viktiga för kåren. Kvalitet som egenskap hänvisar till mätbara faktorer och tekniska krav. Prisets värde handlar om kvalitet som upplevelse och vad det är som gör arkitekturen betydelsefull.

Att skildra vad som är arkitektonisk kvalitet och förmedla det till omvärlden ingår i juryns uppgift. På grund av stadgarnas öppna formulering bör jurymedlemmar alltid vara erfarna arkitekter. Eftersom stadgarna lämnar över till juryn att precisera vad som är arkitektur av hög klass kan inte juryutlåtanden kritiseras utifrån stadgarna utan bara genom valet av pristagare.

Vinaren representerar en typ av kunskap som utvecklas genom erfarenhet, övning och praktik. Prisbelönade projekt bildar rammar för diskussion som kan främja professionens utveckling. Inte minst genom prisvinnarnas synlighet, breda och fördjupade förmedling av arkitekturkunskaper i samhället. Jag vill också poängtera att designkriterier är generellt användbara för kvalitetsbedömning av projekt, inte enbart som motiv till juryns val av vinnare. De har betydelse för forskningen. I arkitektutbildningen används kända byggnader som underlag för kunskapsuppbyggnaden. En bra arkitektur är ett viktigt budskap till arkitekterna och stärker deras självbild. *”Ju mer kunskap den har som faller omdömet, desto högre grad av trovärdighet”* (Rönn, 2002).

Jag tror att det finns en universell grund för bedömning av kvalitet även om kvalitetskriterier är föränderliga med tiden och är kopplade till ett gestaltande sammanhang. Ett kontinuerligt testande av kvalitetskriterier genom ett öppet sökande efter preciseringar på vad som anses hög arkitektonisk klass framstår som fruktbart. Jag tror att en uppsättning av kriterier på kvalitet i stad-

garna kunde vara en utgångspunkt för att bättre motivera lämpliga vinnare av arkitekturpriser. Dessa kriterier skulle bidra till ökad förståelse, insikt och kunskap om kvalitetsbedömningen och minimera eventuella osakliga skillnader i värderingen av nominerade kandidater. Jag tror också att det vore av värde att Kasper Salinpriset på ett tydligare sätt formaliserade nomineringsprocessen. En specifikation av detta slag ger samtidigt information om vilka krav juryn kommer att ställa på kandidater så att uppenbart orimliga förslag inte kommer in till juryn. Åtgärden skulle tydligt markera att man är ute efter kvalitet. Bedömningsprocessen kan på motsvarande sätt struktureras så att det för varje förslag kan ges en tydligare och mer överskådlig bedömning. En enklare uppsättning av bedömningsgrunder för den inledande gallringsprocessen och mer preciserade designkriterier senare processen skulle kunna underlätta juryarbetet och ge en bild av varje objekts kvaliteter.

KÄLLFÖRTECKNING

Litteratur:

Svensson, C., (pdf 2008). ”Arkitektur tävlingar”, Skolan för Arkitektur och Samhällsbyggnad, KTH

Persson, E.M., (pdf 2010). Tre av Sveriges Arkitekters Arkitekturpris”, Skolan för Arkitektur och Samhällsbyggnad, KTH

Rönn, M, (2002/2006 (pdf)). ”Sten, arkitektur och designkriterier”, Skolan för Arkitektur och Samhällsbyggnad, KTH, ISBN 1402-7453

Digitala källor:

<http://www.arkitekt.se>, Sveriges Arkitekters hemsida, senast besökt 2013-03-01

<http://www.arkitekt.se/s63494>, senast besökt 2013-03-01

<http://www.arkitekt.se/arkitekten>, senast besökt 2013-03-01

<http://www.arkitekt.se/s77240>, senast besökt 2013-03-01

<http://www.arkitekt.se/s75055>, senast besökt 2013-03-01

<http://www.arkitekt.se/s76756>, senast besökt 2013-03-01

<http://www.arkitektur.se>, Arkitektur, Facktidnings hemsida, senast besökt 2013-05-10

<http://www.arkitektur.se/senaste-nytt?page=5>, senast besökt 2013-03-01

http://www.arkitektur.se/ur_arkitektur/domkyrkoforum-lund, senast besökt 2013-03-01

<http://www.arkitektur.se/projekt/dags-kasper-salinpriset-rosta-pa-din-favorit>, senast besökt 2013-03-01

<http://www.arkitektur.se/tags/kasper-salinpris>, senast besökt 2013-03-01

<http://www.dn.se/kultur-noje/konst-form/kasper-salin-priset-till-carmen-izquierdo>. senast besökt 2013-03-01

<http://www.kyrkanstidning.se/inrikes/domkyrkoforum-i-lund-tilldelas-kasper-salinpriset>, senast besökt 2013-05-10

<http://www.izquierdo.se/ritningar.html>, senast besökt 2013-03-01

Bilder:

Bild 1: Markuskyrkan 2008 (<http://sv.wikipedia.org/wiki/Markuskyrkan>), senast besökt 2013-05-10

Bild 2: Kasper Salinpris: Bronsrelief (<http://www.arkitekt.se/salinpriset>), senast besökt 2013-05-10

Bild 3,4,5: Årsta kyrka i Stockholm, Domkyrkoforum i Lund, och Naturum Tåkern i Östergötland län (<http://www.arkitekt.se/s75055>), senast besökt 2013-05-10

Bild 6: Domkyrka i Lund (http://sv.wikipedia.org/wiki/Lunds_domkyrka), senast besökt 2013-05-10

Bild 7: Domkyrkoforum ([http://commons.wikimedia.org/wiki/Category: Domkyrkoforum](http://commons.wikimedia.org/wiki/Category:Domkyrkoforum)), senast besökt 2013-05-10

Tabeller:

Tabell 3: 2012 Kasper Salinpris designkriterier

Tabell 4: Designkriterier enligt M Rönn, B Cold, C Svensson och E Persson

APPENDIX 1: FAKTA OM VINNAREN

Arkitekt: Carmen Izquierdo Arkitektkontor AB genom ansvarig arkitekt SAR/MSA Carmen Izquierdo och handläggande arkitekt SAR/MSA Andreas Hiller samt medverkande arkitekter SAR/MSA Andreas Hermansson, Erik Törnkvist samt arkitekter MSA Isabel Gonzaga och Malin Belfrage. Landskapsarkitekt för Domkyrkoplatsen: Ateljé Landskap genom landskapsarkitekt LAR/MSA Charlotte Lund.

Byggherre: Domkyrkorådet i Lund genom Christer Larsson och Torgny Werger.

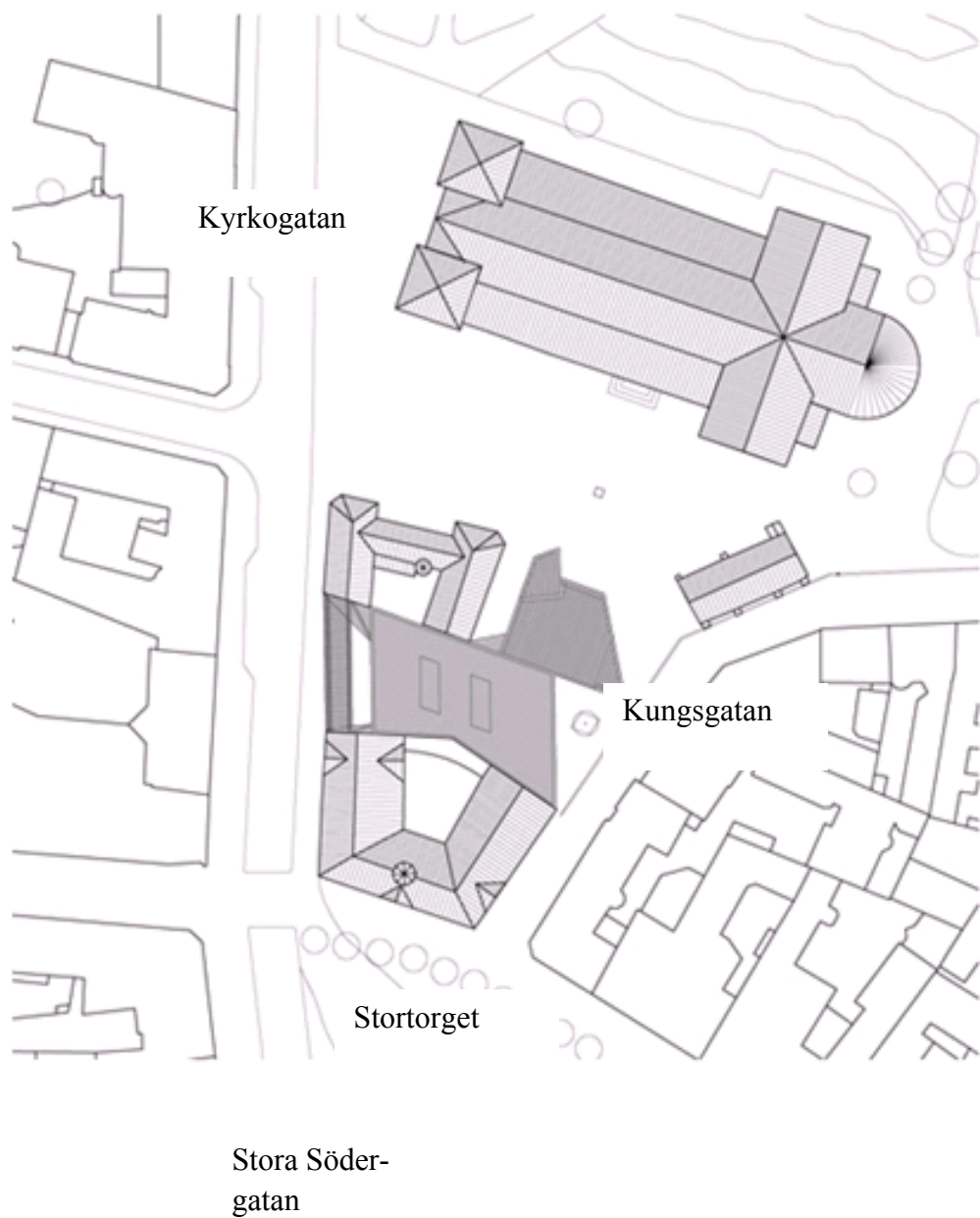
Konsulter: Projektledning: WSP, Lars G Gustafsson; Projekteringsledare: WSP, Ulrika Tu-
vesson Selén; K: WSP, Jan Lövgren; VVS: WSP, Patrik Holmquist; El: WSP, Ronny Sjöholm;
Akustik: WSP, Anna Swanberg och Maria Carlsson.

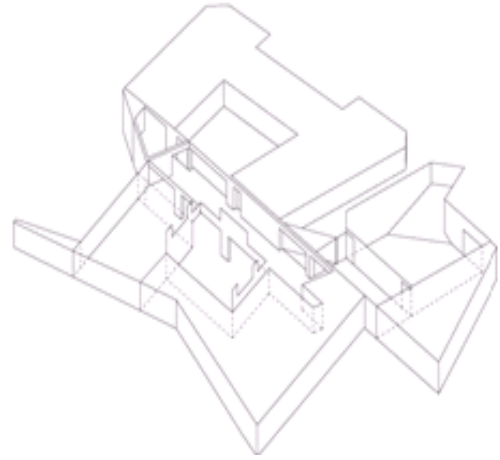
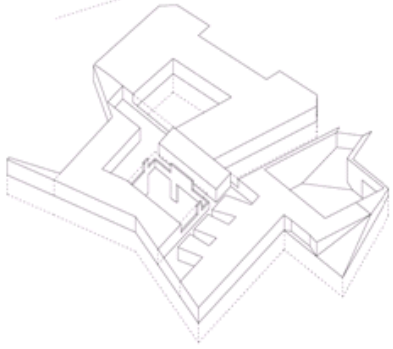
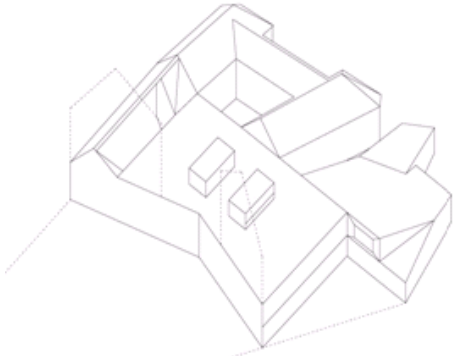
Konstnärlig utsmyckning: konstverk i Hörsal: Anita Christoffersson.

Entreprenör: Partnering med generalentreprenad. Byggnadsentreprenör: Projektstyrningsgrup-
pen, PSG AB genom Göran Rudolfsson.

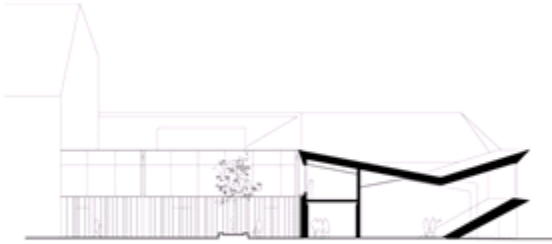
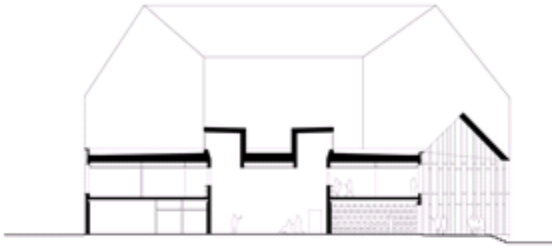
APPENDIX 2 RITNINGAR

Följande har funnit på <http://www.izquierdo.se/ritningar.html>.









APPENDIX 3 - ENKÄTFRÅGOR

Namn:

Titel:

Ålder:

Antal år i juryn:

Ditt svar kommer att behandlas anonymt i studien.

1. Hög arkitektonisk klass/kvalitet

Kasper Salinpriset get till ett svenskt byggnadsverk eller grupp av byggnader av hög arkitektonisk klass. Hur definierar du hög arkitektonisk kvalitet? Vad betyder denna portalparagraf i stadgarna för dig?

Beskriv hur du uppfattar kvalitet i arkitektur:

2. Formspråk – goda lösningar

Finns det någon speciell stil, uttryck eller formspråk i de nominerade projekten till Kasper Salinpriser som du anser var goda lösningar på gestaltungsproblem? Hur skulle du vilja beskrivna kvaliteterna i de arkitekturprojekt som tilldelades 2012 års Kasper Salinpriser.

Beskriv vad du anser vara tecken på goda designlösningar:

3. Nomineringar

Hur nominerades kandidaterna till 2012 års Kasper Salinpris? Hur många arkitekturprojekt nominerades? Vem nominerade projekten? Hur organiserades nomineringen?

Beskriv hur du uppfattade 2012 års nomineringsprocess:

4. Urval och rangordning

Hur många arkitekturprojekt var kvar till slutomgången vid 2012 års Kasper Salinpris? Hur gjordes detta urval. Vilken typ av arkitekturprojekt blev kvar till den slutliga bedömningen. Hur jämfördes och rangordnades kandidaterna till 2012 års Kasper Salinpris?

Beskriv din bild av 2012 års urvalsprocess:

5. Bedömningskriterier

Vilka kriterier lade juryn till grund för bedömningen (värdering och rangordning) av nominerade kandidater till 2012 års Kasper Salinpris? Finns det ett antal nyckelkriterier som brukar används vid bedömningen av kandidater till arkitekturpriser? Vilka kriterier var viktiga för dig vid bedömningen av kandidaterna till 2012 års Kasper Salinpris?

Beskriv vilka kvalitetskriterier som låg till grund för valet av 2012 års pristagare och vilka kriterier som var särskilt viktiga för dig:

6. Val av vinnare - jurymöten

Brukar det vara lätt eller svårt att bland nominerade arkitekturprojekt till Kasper Salinpriset att peka ut en vinnare? Vari ligger svårigheterna? Vad är det största utmaningen för juryn, enligt din mening. Hur många gånger behövde juryn träffas för att peka ut en vinnare till 2012 års Kasper Salinpris.

Beskriv din bild av juryns arbete till 2012 års Kasper Salinpris och dess utmaning för ledamöter:

7. Beslutsunderlag och besök

Vilket beslutsunderlag hade juryn tillgång till vid bedömningen av kandidater till 2012 års Kasper Salinpris. Vilka handlingar ingick i beslutsunderlaget? Ritningar? Fotografer? Presentationer i tidskrifter? Muntliga redovisningar på plats? Vilka personer förutom juryn var med vid presentationer på plats? Hur många nominerade kandidater blir föremål för studiebesök på plats?

Beskriv din bild av beslutsunderlaget till 2011 års Kasper Salinpris, eventuella studiebesök och vad som var den viktigaste informationskällan för dig:

8. Utlåtande

Bedömningen resulterar både i en vinnare av Kasper Salinpris och ett utlåtande.

Vad bör enligt Din mening redovisas i utlåtandet? Vad är ett bra utlåtande? Hur bör ett utlåtande skrivas för att kvalitetsbedömningen skall kunna förstås av läsaren? Hur skulle Du vilja att man i utlåtandet redovisade resultatet av juryns arbete?

9. Övriga synpunkter

Här är plats för övriga synpunkter som de du vill framföra.

APPENDIX 4 - FÖRESLÅ PROJEKT TILL KASPER SALIN- PRISET

Följande har funnit på Sveriges Arkitekter hemsida (<http://www.arkitekt.se/s76756>).

Priset delas ut till ett nyligen färdigställt svenskt byggnadsverk eller grupp av byggnader av hög arkitektonisk klass.

Lämna gärna in följande

Beskrivande text och motivering till förslaget

Minst 2 foton, interiör, exteriör och eventuell betydelsefull detalj (max 5 foton)

Planritning, representativa våningar (minst 1 och max 3)

Sektion, representativt snitt (minst 1 och max 3)

Situationsplan

Övrigt material, skisser m.m. (frivilligt, max 3 dokument)

Kontaktuppgifter, epost och mobiltelefon ansvarig arkitekt/förslagsställare

2013 års jury

Arkitekt SAR/MSA Louise Masreliez

Arkitekt SAR/MSA Björn Edström

Arkitekt MSA Erik Giudice

Arkitekt SAR/MSA Carmen Izquierdo

Jag föreslår följande objekt för nominering till Kasper Salin-priset 2013

Objekt	*	<input type="text"/>
Plats / adress	*	<input type="text"/>
Arkitekt	*	<input type="text"/>
Byggherre		<input type="text"/>
Motivering	*	<input type="text"/>
Webbadress		<input type="text"/>
		Finns det någon webbplats där objektet är beskrivet?
Ladda upp bilder, ritningar m.m. på objektet (högst 2 MB)		<input type="text"/> <input type="button" value="Browse..."/>

Förslagsställare

Namn	*	<input type="text"/>
E-postadress	*	<input type="text"/>
Telefonnummer	*	<input type="text"/>

Du kommer att få en bekräftelse på att formuläret har skickats.