

TENSTA - ALLMÄN ARKITEKTTÄVLING OM IDROTTSHALL OCH TORG

Utvärdering och uppföljning

Författare: Ero Naderi
E-post: ero_naderi@yahoo.com



**KTH Arkitektur
och samhällsbyggnad**



1:a pris SWECO FFNS arkitekter AB i Stockholm – Accentuera, flygperspektiv

UPPSATS I FORT- OCH VIDAREUTBILDNINGSKURSEN:
Att utvärdera arkitektur – teorier och metoder, AD242V, 7.5 hp
Arkitekturskolan, Kungliga Tekniska Högskolan, KTH, Stockholm, VT 2013

Examinator/ handledare:
Magnus Rönn,
Docent
Arkitekturskolan, KTH

Abstract

Denna uppsats behandlar den allmänna arkitekttävlingen om en idrottshall och torg i Tensta år 2005. Den arrangerades på uppdrag av Stockholms stad i samverkan med idrottsförvaltningen och familjebostäder. Tävligen genomfördes som en formgivningstävling i enlighet med LOU, Lagen om offentlig upphandling, och arrangerades i samråd med Sveriges Arkitekter.

64 tävlingsbidrag kom in och en vinnare utsågs av en enhällig jury, dock genomfördes aldrig det vinnande förslaget.

Jag har valt att presentera och beskriva tävlingen, tävlingsprogrammet, bedömningskriterierna, de vinnande förslagen, juryutlåtanden etc. Vidare ger uppsatsen en analys av hur begreppet arkitektonisk kvalitet har tillämpats och använts i programmet såväl som i juryutlåtanden. Avslutningsvis drar jag slutsatser och diskuterar orsaken till tävlingens misslyckande.

Ero Naderi
Juni 2013
Stockholm

Innehållsförteckning

1. Inledning	3
1.1. Bakgrund	3
1.2. Syfte och frågeställningar	4
1.3. Teori och metod	4
1.4. Material - Data	4
1.5. Avgränsning	4
2. Sammanfattning av tävlingen och programmet	5
2.1. Bakgrund och syfte	5
2.2. Området	6
2.3. Taxingeplan	8
2.4. Tävlingsuppgiften	8
2.5. Bedömningskriterier	8
2.6. Jurymedlemar	9
2.7. Tävlingsförslagen och dess principiella sätt att gestalta vårdcentralen	10
2.8. Juryns bedömning och utlåtande	13
2.9. Arkitektonisk kvalitet	13
3. Diskussion och slutsatser	14
4. Källförteckning	15
5. Bilaga 1 1:a pris SWECO FFNS arkitekter AB i Stockholm – Accentuera	16
6. Bilaga 2 2:a pris: White Arkitekter i Uppsala – Hemmaplan	19
7. Bilaga 3 3:e pris: Braun + Partner Architects i München – Kuato	21
8. Bilaga 4 Lokalprogram idrottshallen	23
9. Bilaga 5 Principprogram för vårdcentral	24
10. Bilaga 6 Tekniska bestämmelser	15

1. Inledning

1.1. Bakgrund

Diskussionen kring miljonprogramsområden har varit het på senare år. Förståelsen för miljonprogramsområdenas speciella förutsättningar och kvaliteter är idag grunden till den framtida uppbyggnaden. Arkitektur (funktionalitet, hållbarhet och estetik) med avseende på arkitektonisk kvalitet har en avgörande inverkan på dessa områden. Tensta representerar en byggnadsepok som berör många människor i Sverige där var tionde stockholmare idag är bosatt.

Stockholms stad inbjöd 2004 i samverkan med Idrottsförvaltningen och Familjebostäder, till en allmän arkitekttävling om en idrottshall och torg samt kollektivhus. Tävligen genomfördes som en formgivningstävling i enlighet med LOU, Lagen om offentlig upphandling, och arrangerades i samråd med Sveriges Arkitekter. Stadsbyggnadsmässiga och arkitektoniska kvaliteter ihop med genomförbarhet/ekonomisk realism var exempel på bedömningskriterier för val av vinnare. En vinnare utsågs av en enhällig jury. Men det vinnande förslaget genomfördes aldrig.



Flygfoto över befintligt parkeringshus – Tensta centrum – Källa: Tävkingsprogrammet

1.2. Syfte och frågeställningar

Syftet med denna uppsats är att undersöka och redovisa hur arkitekttävlingen om en idrotts-hall och torg i Tensta organiserades och orsaken till varför det vinnande förslaget inte blev genomfört. Syftet är även att redovisa tävlingsprogrammet samt analysera hur begreppet arki-tektonisk kvalitet har tillämpats och använts i programmet såväl som i juryutlåtanden. Avslutningsvis diskuteras orsaken till tävlingens misslyckande.

1.3. Teori och metod

Metoden är en förenklad fallstudie av tävlingsprogrammet för Tensta idrottshall. Jag har stu-derat, analyserat och fördjupat mig i ämnet ur ett arkitektoniskt perspektiv med kvalitet i fo-kus. Som underlag har jag använt mig utav insamlade dokument i form av programhandling-ar, ritningar, juryutlåtanden, kurslitteratur, tidskriftsartiklar och andra texter som behandlar ämnet. Jag har även sökt svar och information om orsakerna till uteblivet och icke genomfört uppdrag/byggnation. Med hjälp av skriftliga källor och intervjuer av berörda tävlingsdelta-gare, arkitekter, arrangörer, byggherre, jurymedlemmar har jag försökt få klarhet i tävlings-processen och dess utfall.

1.4. Material - Data

De huvudsakliga materialen består av tävlingsprogrammet, juryutlåtandet samt de belönade förslagen. Dokumenten är officiella och finns tillgängliga via Sveriges Arkitekters hemsida. Kurslitteraturer och föreläsningar i kursen "Att utvärdera arkitektur" har legat till grund för min analys och utvärdering av ämnet. Som komplement till de skriftliga källorna har intervju-data använts för att förstå orsaken till varför tävlingen avbröts.

1.5. Avgränsning

Jag har följaktligen avgränsat uppsatsen till en fallstudie med syftet att få en djupare förståelse för de orsaker och beslutsprocesser som ledde fram till tävlingens utfall. Genom fallstudien har jag haft möjlighet att fokusera på de viktigaste underlagen.

Tävlingen syftade främst till att finna svaren på dessa frågeställningar:

1. Hur kan en ny platsbildning i Taxinge gestaltas med en idrottshall och vårdcentral?
2. Hur kan ett kollektivhus på Tisslingeplan formges?

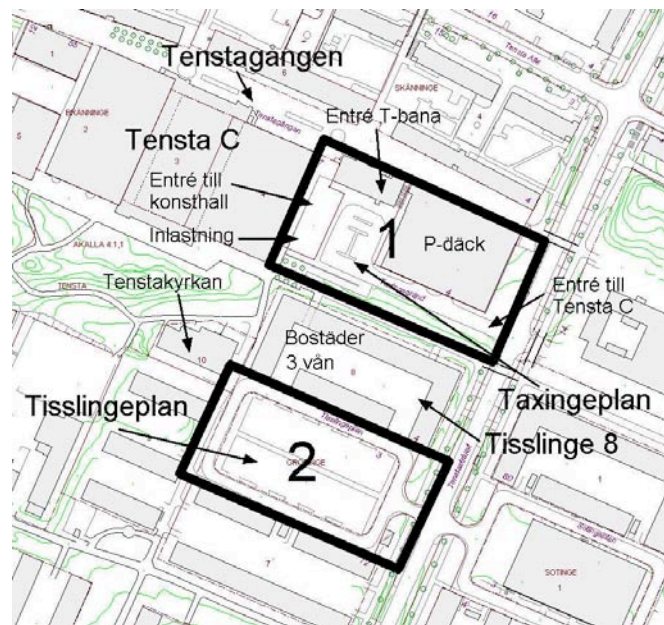
Denna uppsats är avgränsad till att fokusera på frågeställning nr 1. Orsaken är delvis att jag slutförde mitt examensarbete i magisterutbildningen *design och byggande* med utgångspunkt i frågeställning nr 1.

2. Sammanfattning av tävlingen och programmet

2.1. Bakgrund och syfte

Tävlingen arrangerades av Stockholms stad, genom stadsbyggnadskontoret och markkontoret (f.d. gatu- och fastighetskontoret), i samverkan med idrottsförvaltningen, CentrumKompaniet och Familjebostäder, och genomfördes under tiden september 2004 till januari 2005 i samråd med Sveriges Arkitekter. Marken ägs av Stockholms stad och uppläts med tomträtt till CentrumKompaniet, Familjebostäder och SL.

Tävlingen genomfördes som en formgivningstävling i enlighet med LOU. Enligt tävlingsprogrammet ingick projektet i förnyelsen av Tensta. Syftet med tävlingen var att på platsen Taxinge finna en ny platsbildning med idrottshall och vårdcentral. Tävlingsresultaten skulle användas i den fortsatta planerings- och förankringsprocessen. Men det framgår inte tydligt i programmet om det är vinnaren som ska få fortsatt uppdrag. Hänvisningen till förankring antyder även att tävlingsuppgiften är oklar och att villkoren för genomförandet ska preciseras senare i planeringen.



Karta över tävlingsområden – Källa: Tävlingsprogrammet

Tävlingsområdet ligger centralt i Tensta, från Tenstagången i centrum och söderut. Området ansluter till såväl tunnelbanan som Tensta Konsthall, Tenstakyrkan och infarten till centrum. Tävlingsområdet är delat i två delar. Dessa kallas i tävlingsprogrammet:

- 1. Taxinge** dvs. kvarteren Taxinge och Bränninge 7 (parkeringshuset).
- 2. Tissingeplan** dvs. kvarteret Grödinge 1.

De tävlande kunde lämna förslag till idrottshall och torg placerad på Taxingeplan och/eller ett kollektivhus placerat på Tissingeplan. I Taxinge ingick också att förslagsställarna skulle utreda förutsättningarna för en vårdcentral inom tävlingsområdet.

2.2. Området

Följande beskrivning av tävlingsområdet återfinns i underlaget för tävlingsprogrammet samt juryutlåtandet. Den korta redovisningen ger en sammanfattande bakgrundsbeskrivning av platsen för tävlingen.

Första anblicken av Tenstas skivhus från motorleden E18 ger ett intryck av en storskalig ”betongförort”. I själva verket är Tensta en relativt variationsrik stadsbygd. Tensta tillkom under andra hälften av 1960-talet. Målsättningen för utformningen av stadsdelen var att skapa ”en bostadsmiljö som lägger något av stenstadens intensitet, koncentration och ordning till yterstadens grönska, rymlighet och frihet från störningar” (ur generalplanen 1964). Stadsplaneringen i Tensta är mycket medvetet och konsekvent utförd i sin planstruktur med friliggande skivhus och trafikseparering enligt den tidens ideal. I områdets södra del är bebyggelsen i 2-3 våningar. Mindre punkthus i 3-4 våningar förekommer, liksom ett mindre antal radhus i områdets östra del. Av det lokala historiska kulturlandskapet återstår knappast något. Runt Spånga kyrka finns delar av kulturlandskapet kvar.



Flygfoto över Tensta centrum – Källa: Tävlingsprogrammet

Tensta domineras av bostäder och det finns få arbetsplatser. Närmaste större arbetsplatsområde är Lunda industriområde söder om Spångadalen. I centrum finns två tunnelbanepågångar, butiker, ett stort parkeringshus, Tensta Konsthall, stadsdelsförvaltningen, Tensta Träff m.m. En rad skolor finns spridda i stadsdelen. I förlängningen av Tensta centrum ligger Tensta Gymnasium och Tensta sim- och idrottshall, som saknar åskådarplatser.

Till områdets fysiska kvaliteter räknas ljusa välplanerade bostäder, uppvuxen grönska, trafik-säkra gång- och lekmiljöer, hög parkeringsstandard, välskötta byggnader, närhet till frilufts-områden och goda kommunikationer. Men som i de flesta områden från denna tid finns det delar som nu behöver rustas upp och förnyas.

Bland Stockholms närmare 100 stadsdelar i ytterstaden är Tensta den befolkningsmässigt största. I stadsdelen bor närmare 18 000 invånare i ca 6000 bostäder. Befolkningen har ökat i antal trots att inga nya bostäder har tillkommit. Tenstaborna har tillsammans med Rinkebyborna den lägsta utrymmesstandarden i Stockholm. Befolkningen är ung med en stor andel invånare med utländsk bakgrund. Omsättningen av hyresgäster i Tensta har minskat radikalt under de senaste åren, vilket har positiva effekter för stabiliteten i området. Det finns behov av både större och mindre lägenheter i området. Svenska Bostäder förvaltar en tredjedel av samtliga bostäder. En stor andel bostäder förvaltas av Familjebostäder AB och Wihlborgs bostäder AB. Andelen bostadsrätter upp går till ca 20 procent.



Flygfoto över Tensta centrum – Källa: Tävlingsprogrammet

2.3. Taxingeplan

Taxingeplan är en kommunikationsyta centralt belägen i Tensta som har förutsättningar att utvecklas till en intressant platsbildning. Den domineras av ett parkeringshus, parkeringsplatser och lastområden. Platsen ligger två våningar under Tenstagången som är Tensta centrum's gångstråk. Tunnelbaneuppgången ligger i nivå med Tenstagången men med hiss och trappor ner till Taxingeplan. I söder löper Taxingebrand som utgör tillfartsgata från Tenstastråket till parkeringshuset och Taxingeplan. Nere på Taxingeplan ligger Tensta konsthall med ca 10 000 besökare per år. Det är svårt att hitta och ta sig till Tensta konsthall från tunnelbanan. Taxingeplan fungerar också som i- och urlastningsplats för transporter till och från Tensta centrum's butiker.

2.4. Tävlingsuppgiften

Syftet med tävlingen var att få förslag på hur området skulle kunna omvandlas till en sammanhållen och välgestaltad plats med en idrotts hall samt utreda förutsättningar för en vårdcentral. Ambitionen med förnyelsen av Taxinge var att både besökare och innevånare i Tensta skulle känna sig välkomna till centrum och att Taxingeplan skulle fungera som en mötesplats som binder samman de olika delarna i området. Det var upp till de tävlande att ta ställning till vilken nivå den nya Taxingeplan skulle förläggas på. De tävlande skulle också beakta att entrén till den befintliga Konsthallen inte var tillfredställande. Idrotts hallen skulle främst betjäna bollsporter och gymnastik. Den stora hallen skulle kunna ta emot ungefär 1500 åskådare. Ett detaljerat lokalprogram för idrotts hallen med alla de funktioner som den skulle innehålla fanns i tävlingsprogrammet. Förslag till placering av en vårdcentral ingick i tävlingsuppgiften. Det finns dock en oklarhet kring tävlingsprogrammet då området är uppdelat i 2 tomter med 3 uppgifter och lämnar därför utrymme för tolkningar. Inte heller framgår det tydligt i programmet om vinnaren kommer att erhålla fortsatt uppdrag eller ekonomisk ersättning om arrangören väljer att avbryta planeringen.

2.5. Bedömningskriterier

I enlighet med tävlingsprogrammet har juryn bedömt förslagen enligt följande kriterier, utan inbördes ordning:

- Stadsbyggnadsmässiga och arkitektoniska kvaliteter.
- Funktion och användbarhet.
- Genomförbarhet/ekonomisk realism.

De tre bedömningskriterierna har en övergripande karaktär, vilket är typiskt för arkitektävlingar. Juryn får ett stort handlingsutrymme vid valet av vinnare, ett projekt som tillskrivs den sammantaget bästa lösningen på tävlingsuppgiften.

2.6. Jurymedlemar

Tävlingsförslagen har bedömts av en i förväg utsedd jury bestående av:

- Magnus Andersson, avdelningschef Stockholms stadsbyggnadskontor, ordförande
- Per-Eric Siljestam, projektledare Tensta Bo 20 06, Stockholms markkontor (f.d. gatu- och fastighetskontor)
- Torbjörn Johansson, arkitekt MSA, planarkitekt, Stockholms stadsbyggnadskontor
- Peter Lundevall, planhandläggare, utredare, Stockholms stadsbyggnadskontor
- Jack Kindberg, stadsdelsdirektör, Spånga-Tensta stadsdelsförvaltning
- Erik Stenberg, arkitekt SAR/MSA, Tenstabo/lärare vid KTH Arkitekturskolan
- Marika Lundin, Familjebostäder AB
- Henrik Hoogland, vice vd, CentrumKompaniet
- Ulf Sankell, arkitekt SAR/MSA, Stockholms idrottsförvaltning
- Helena Djurstedt, landskapsarkitekt LAR/MSA, Stockholms markkontor (f.d. gatu- och fastighetskontor)
- Anders Bergkrantz, arkitekt SAR/MSA, utsedd av Sveriges Arkitekter
- Per Glembrandt, arkitekt SAR/MSA, utsedd av Sveriges Arkitekter

Juryns sekreterare: Katarina Nilsson, arkitekt SAR/MSA, Sveriges Arkitekter. Tävlingsfunktionär: Margaretha Fougner, Stockholms markkontor (f.d. gatu- och fastighetskontor).

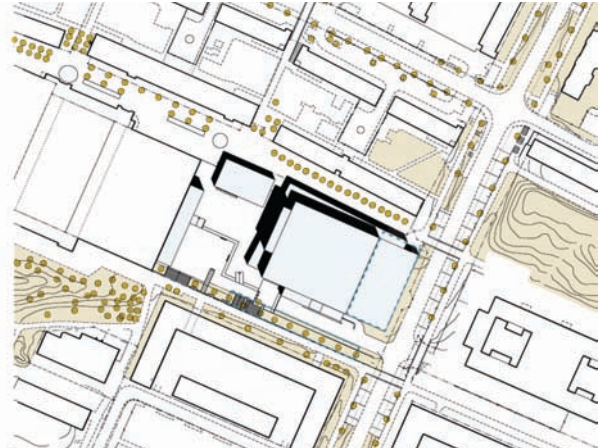
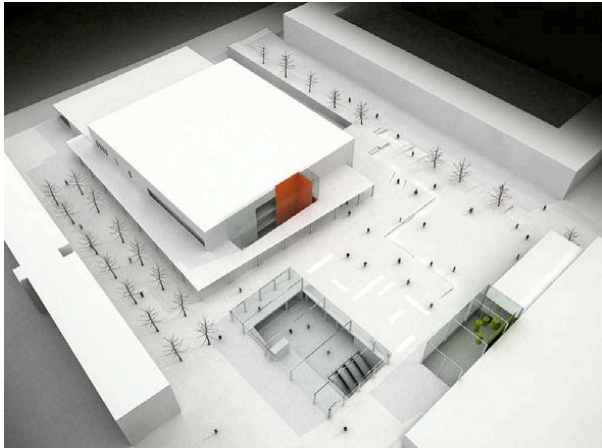
Juryn domineras av tjänstemän vid Stockholms stads förvaltningar, främst stadsbyggnadskontoret. Det finns bara en i juryn som representerar planerad verksamhet i idrottshallen. Juryn saknar även politisk representation. Det finns inga ledamöter från varken den politiska majoriteten eller oppositionen. Den politiska förankringen i tävlingen saknas.

Tillsättningen av Juryledamöter framstår som problematisk. Den bristfälliga förankringen av tävlingen på den politiska nivån, som visar sig i juryns sammansättning, har sannolikt bidragit till att implementeringen uteblivit.

2.7. Tävlingsförslagen och dess principiella sätt att gestalta vårdcentralen

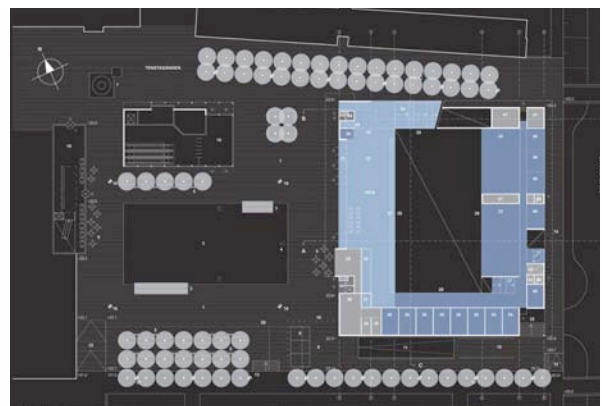
Det kom in 64 tävlingsförslag, ungefär hälften av förslagen svarade på vardera tävlingsuppgift, Taxinge respektive Tislingeplan.

Nedan är några utvalda tävlingsförslag som visar placering och gestaltning av vårdcentralen.



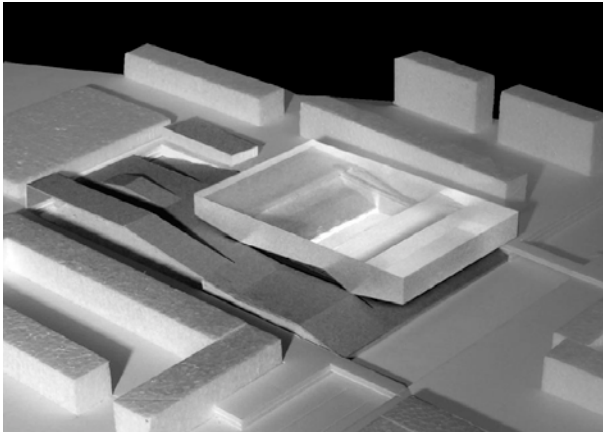
SWECO FFNS arkitekter AB i Stockholm – Accentuera

”----- Alternativa placeringar för vårdcentral. Det finns två alternativa placeringar av en samlokaliserad vårdcentral inom tävlingsområdet. MEN... Förslaget utformning har stor påverkan på centrumområdets struktur, framför allt med den torgyta som tillförs det karakteristiska stråket. För att det inbyggda centrumet och dess närmaste omgivning ska förbi en stark målpunkt med ett stort flöde, även med den tillförda nya platsen, föreslås att vårdcentralen samlokaliseras i den befintliga placeringen i Tenstagången 18. På så vis ges en jämvikt mellan de offentliga ytorna istället för en övervikt mot den nya platsbildningen.”

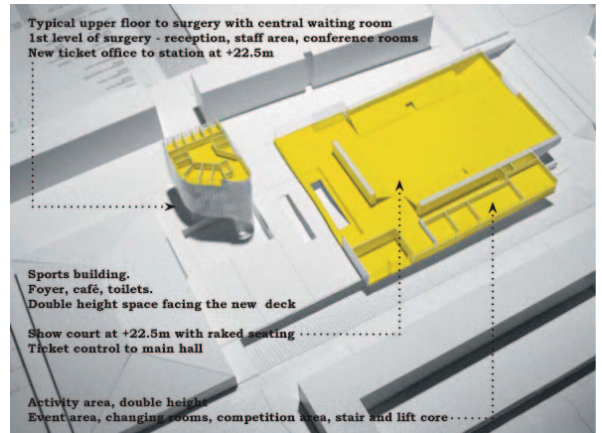


White Arkitekter i Uppsala – Hemmaplan

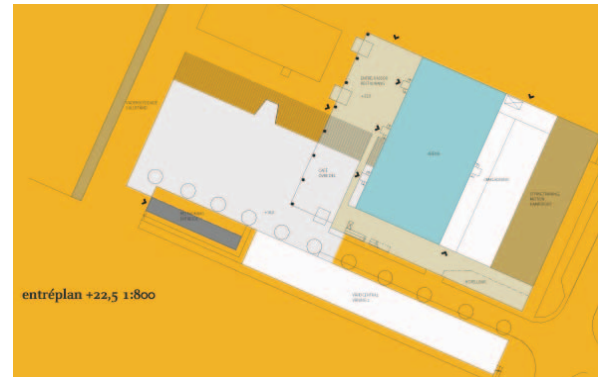
”En eventuell framtida vårdcentral kan placeras i torgets sydvästra del där den blir lättillgänglig för såväl fotgängare som taxi och handikappfordon. Vi föreslår en 3-våningsbyggnad med kommersiella lokaler i bottenplan och vårdcentral på de övre planen. Bottenvåningen görs indragen för att möjliggöra handikapparkering på torget. En ev. byggnad ersätter den trädvolym som tävlingsförslaget visar så att torget förblir slutet mot söder.”



Braun + Partner Architects i München – Kuato



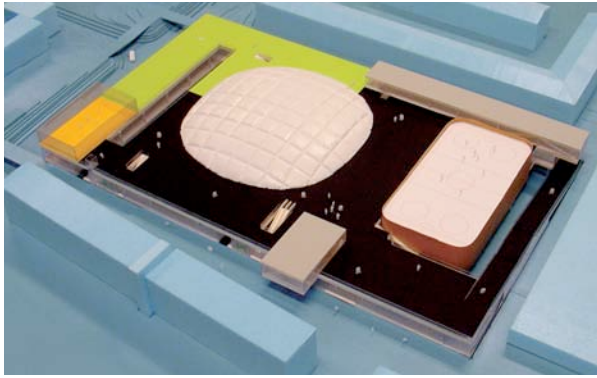
Pitman Tozer Architects och Nivå Landskapsarkitektur AB i Stockholm



Brunnberg & Forshed arkitektkontor AB i Stockholm – Skala



Blå arkitektur landskap ab i Stockholm – Tensta United



UiD – 200% Tensta



Peter Sahlin Arkitektur AB – Ut Och In



ah-architektur.de – T-Vision



Søren Robert Lund Arkitekter – Tensta Träffpunkt 06



Johan Källander och Markus Brogren – Smältdegeln



Finn Selmer och Peter Holst – Samspel



Ero Naderi – Vitalisera
Examensarbete: Magister i Design och Byggande

2.8. Juryns bedömning och utlåtande

Tävlingsförslagen har bedömts utifrån sin gestaltning i förhållande till respektive:

- Plats.
- Sina inre funktioner.
- Arkitektoniska kvaliteter.
- Realismen i ekonomi.
- Genomförbarhet.

I mötet med tävlingsförslagen har Juryn i sitt utlåtande förändrat och utvecklat bedömningskriterierna. Juryn har sökt positiva kvaliteter och utvecklingsmöjligheter i förslagen. Stadsbyggnadsmässigt har det vinnande förslaget lyckats bäst med en ordentlig analys av stadsdelen och tomten. I utlåtandet över det vinnande förslaget finns krav på en viss ändring av tunnelbanelösningen för att förslaget skall vara genomförbart.

Juryns motiveringar till varför förslaget vann är följande:

- Förslaget har lyckats gestalta idrottshall och torg i en övertygande **helhet**.
- Idrottshallen är säkert **placerad**.
Den stora lätt gestaltade **volymen** omfattas av en låg gördel.
- Tydlig **entré** rum mot det nya torget och Tenstagången.
- En bra **relation till omgivande** byggnader.
- En noggrann analys av stadsdelen och **platsen**.
- Torget har en generös **storlek**.
- Torget har en mjuk **anslutning** med trappor och ramper mot gångstråket utmed Taxingegränd i söder.
- Idrottshallen är mycket **skickligt gestaltade**.
- Den stora hallen är **harmoniskt** gestaltad med sin rymd och amfiteaterprincip.
- Funktionen, hur förslaget löser de **funktionella behoven** på ett bra sätt.
- Förslaget är anspråkslöst – men **tydligt** – presenterat.
- Förslaget har stora **utvecklingsmöjligheter** i det fortsatta arbetet.

Prisfördelning: första pris 250 000 kr, andra pris 100. 000 kr och tredje pris 50. 000 kr

Vinnare: *SWECO FFNS arkitekter AB i Stockholm*

2.9. Arkitektonisk kvalitet

Genom att studera och analysera juryns motiveringar och kriterier för bedömning av förslag i tävlingsprogrammet såväl som i utlåtandet, går det att identifiera ett antal omdömen och ord som kan kopplas till begreppet arkitektonisk kvalitet. Till exempel placering på tomten, relation till omgivningen, funktionalitet, helhet, volym, entré, plats, storlek, anslutning, gestaltning, harmoni, tydligt, utvecklingsmöjligheter, stringent, vackert, pregnans, stiligt, balans, elegans. Dessa är typiska kriterier och begrepp för hur arkitekter bedömer kvalitet inom arkitektur och stadsbyggnad.

3. Diskussion och slutsatser

Bakgrunden till denna uppsats har flera rötter som grundar sig i det samhällspolitiska klimatet, hur det har påverkat delar av miljonprogramsområdena samt den arkitektoniska och stadsbyggnadsmässiga utvecklingen under de senaste decennierna. Här ingår arkitekttävlingen som ett medel för att tillföra miljonprogramsområdets nya verksamheter med hög arkitektonisk kvalitet.

Westman konstatera i sin uppsats att ”Vid maktskiftet 2006 försvann programmet, budgeten omfördelades och projekteringen avbröts”. (*Westman T. ”... och vad hände sen?” Genomförande efter arkitekttävlingen 2002–2007*).

Inom politiken och fastighetsbolagen har man ofta ett ansikte utåt med fokus på att bygga stora drömmar och visioner. En annan problematik är det generellt svaga intresset för utsatta områden. Ett tydligt exempel var när Tensta centrum samt en rad andra köpcentrum i Stockholm övertogs av det brittiska familjeföretaget Boulton som inte gjorde några långsiktiga satsningarna i dessa typer av miljonprogramsområden och lät dem förfalla med åren.

I samtal med jurymedlemmar och tävlingsvinnare utkristalliseras ett tydligt mönster. Flera av de jag har talat med beskriver det politiskt svaga intresset och bristen på förankring samt drar referenser till den senaste tidens oroligheter och upplopp i dessa områden.

Det syns i tävlingsprogrammet att förnyelsen av Tensta saknar grundläggande kvalitéer för implementering. Tävlingsuppgiften är oklart redovisad och placerad på två tomter. Vinnaren utlovas inte fortsatt uppdrag och juryn saknar politisk representation. Redan här borde således varningsklockorna ringa.

Tävlingen illustrerar det politiska ointresset för en kvalificerad upprustning av Tensta. Tävlingsprogrammet har på flera punkter förmedlat otydlighet, så till exempel innehåller programmet två tävlingstomter med tre uppgifter (kollektivhus, idrottshall och vårdcentral), vilket skapar komplikationer hos beslutsfattarna. I detta fall var det tjänstemän i de kommunala förvaltningarna som stod för visionerna men det fanns ingen politisk förankringen av upprustningen, vilket bidrog till varför tävlingen avbröts vid maktskiftet.

Förklaringen till det uteblivna genomförandet av vinnande tävlingsförslag kan sökas både inom och utom tävlingsprocessen. Ur ett internt perspektiv har planeringen varit bristfälligt organiserad med en oklart redovisad tävlingsuppgift i programmet. Denna punkt blir desto tydligare då vinnaren inte har fått löfte om fortsatt uppdrag eller ersättning. Det stora externa problemet har varit att tävlingen har saknat tillräcklig involvering från den politiska nivån. Ett tydligt tecken på det är avsaknaden av politiker i juryn, både från de styrande och de oppositionella. I efterhand framstår det som förvånande att tävlingen blev utlyst som en formgivningstävling enligt LOU med tanke på oklarheterna i tävlingsprogrammet och tillhörande planeringsförutsättningar.

4. Källförteckning

Litteratur:

Hillier, B. (1993): "*Specifically Architectural Knowledge*", *Arkitekturforskning*, Nr 2

Groat, L. Wang D: "*Architectural Research Methods*". John Wiley & Sons, Inc. 2002.

Rönn, M. "*Att kvalitetsbedöma projekt i arkitektur och stadsbyggnad – från bedömningspraktik till Bedömnings teori*". KTH Arkitekturskolan, 2010.

Rönn, M. "*Att bedöma arkitektonisk kvalitet – om konsten att utse prisvinnare*". Nordisk Arkitekturforskning nr 3, 2003.

Rönn, M. Red (2007). "*En fråga om kvalitet*", Stockholm, Santérus Förlag.

Svensson C, Tornberg E och Rönn M. "*Arkitektävlingar, gestaltungsprogram och arkitektonisk kvalitet*" Working Paper TRITA-ARK-Forskningspublikationer 2006:1

Svensson, C (2008a). "*Arkitektävlingar: om konsten att hitta en vinnare*". Lic.avh. KTH. Stockholm: TRITA – ARK Akademisk avhandling.

Westman T. "*... och vad hände sen?*" *Genomförande efter arkitektävlingar 2002–2007*.

Elektroniska källor

Sveriges Arkitekter (2005): "*Taxinge och Tislingeplan i Tensta*" (elektronisk).
Tillgänglig: < <http://www.arkitekt.se/s15539> >

Sveriges Arkitekter (2005): "*Tävlingsprogram samt Juryutlåtande*" (elektronisk).
Tillgänglig: < <http://www.arkitekt.se/s15539>>

Övrigt:

Telefonsamtal med

- Peter Lundevall, planhandläggare, utredare, *Stockholms stadsbyggnadskontor (jury)*
- Ulf Sankell, arkitekt SAR/MSA, *Stockholms idrottsförvaltning (jury)*
- Erik Stenberg, arkitekt SAR/MSA, *Skolan för Arkitektur och Samhällsbyggnad, KTH (jury)*
- Björn Ekelund, arkitekt SAR/MSA, *SWECO FFNS arkitekter AB i Stockholm (pristagare)*
- Anna Åkerberg, Landskapsarkitekt LAR/MSA, *SWECO FFNS arkitekter AB i Stockholm (pristagare)*.

5. Bilaga 1

1:a pris SWECO FFNS arkitekter AB i Stockholm – Accentuera

Mottagare av 250 000 kr

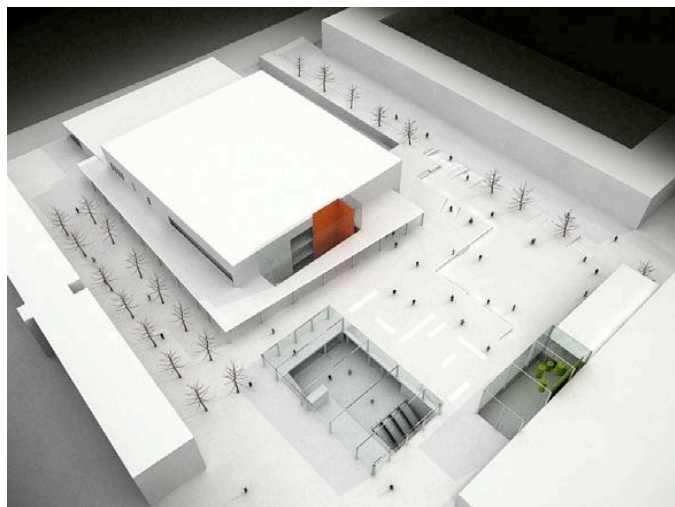
SWECO FFNS arkitekter AB i Stockholm genom Anna Åkerberg, Björn Ekelund, Fredrik Nordh arkitekt MSA, Mikko Raatikainen och August Wiklund arkitekt MSA (3d modellering)

Accentuera är det förslag som enligt juryn på bästa sätt lyckats gestalta idrottshall och torg i en övertygande helhet. Idrottshallen är säkert placerad och den stora lätt gestaltade volymen omfattas av en låg gördel av tydlig entré rum mot det nya torget och Tenstagången, vilket ger en bra relation till omgivande byggnader. Förslaget bygger på en noggrann analys av stadsdelen och platsen.

Accentueras torg är upphöjt till samma nivå som Tenstagången. Det nord-sydliga gångstråket är något förskjutet för att lämna plats åt en ny entré för Konsthallen utan att förtä betydelsen av denna viktiga förbindelse. Torget har en generös storlek och en mjuk anslutning med trappor och ramper mot gångstråket utmed Taxingevärd i söder.

Accentueras lösning av idrottshallen är mycket skickligt gjord. Den stora hallen är harmoniskt gestaltad med sin rymd och amfiteaterprincip. Från entrén från Tenstagången får publiken snabbt en överblick över aktiviteterna i den lägre belägna stora hallen. I direkt anslutning till huvudhallen ligger träningshallen, vilket är positivt vid tävlingar i individuella sporter då de tävlande kan följa tävlingen under uppvärmningen. De två hallarnas relation gör det också möjligt att använda dem till andra arrangemang som konserter och liknande, då publik kan placeras på huvudhallens golv och träningshallen användas som scen.

Förslagets tunnelbanelösning är dock inte möjlig. Förslagsställaren har kortat rulltrapporna upp från tunnelbanan för att skapa entréer till idrottshall och konsthall i ett nedre plan under mark. Juryn anser att denna lösning är mindre lyckad och att det snarare skulle vara positivt för förslaget om all publik kom upp till Tenstagångens nivå innan den tar sig in i idrottshallen. Juryn menar att en förkortning av tunnelbanehuset i öster skulle vara en bättre lösning för att få en öppnare relation mellan Tenstagången och torget. Förslaget är anspråkslöst – men tydligt – presenterat. Förslaget har stora utvecklingsmöjligheter i det fortsatta arbetet.

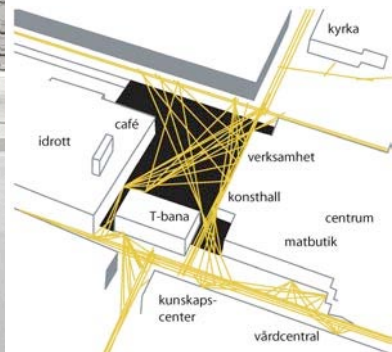


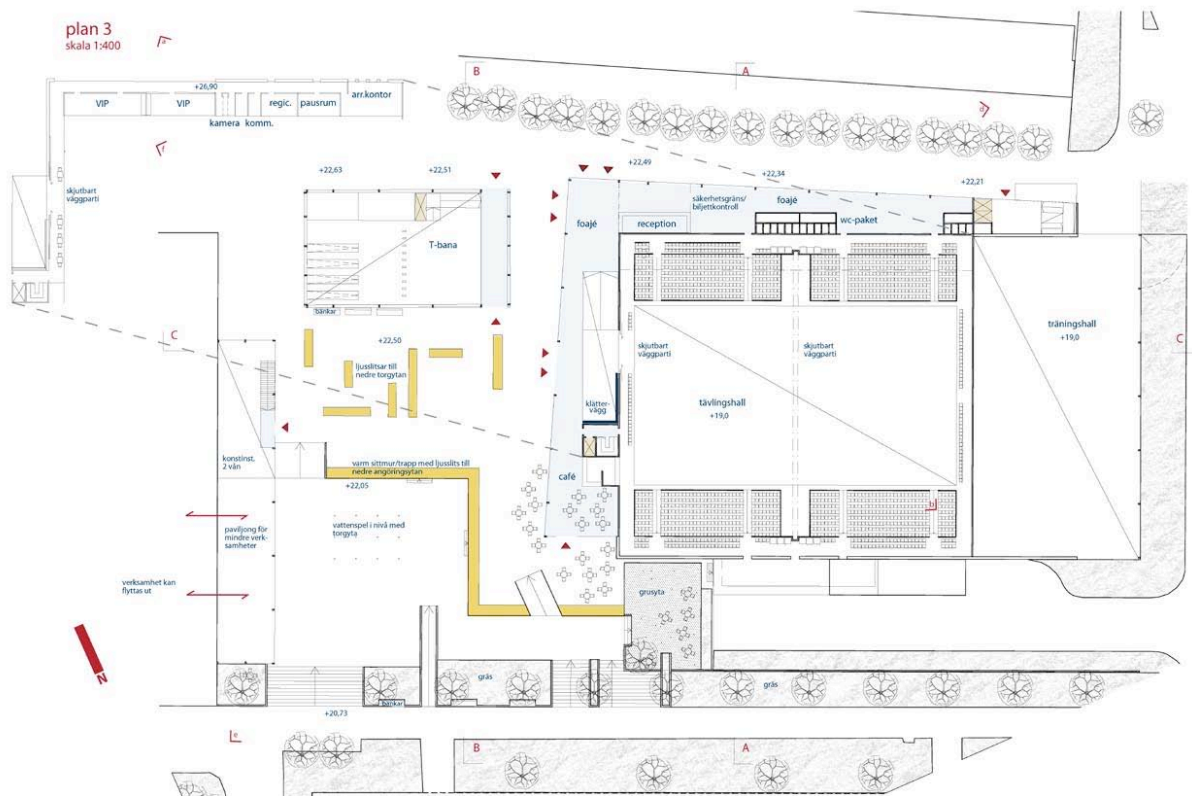


Accentuera, flygperspektiv

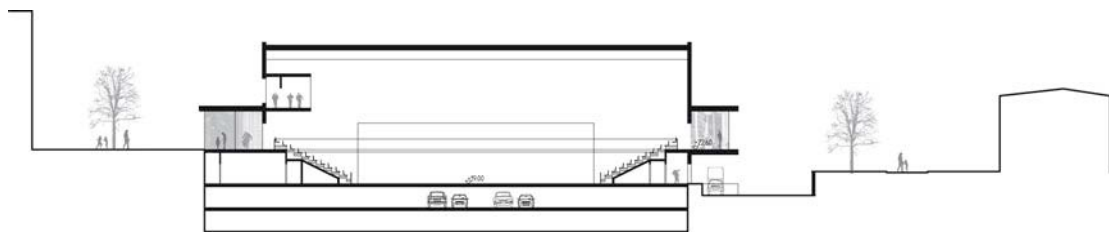


Vy mot tunnelbanenedgången och Tenstagången

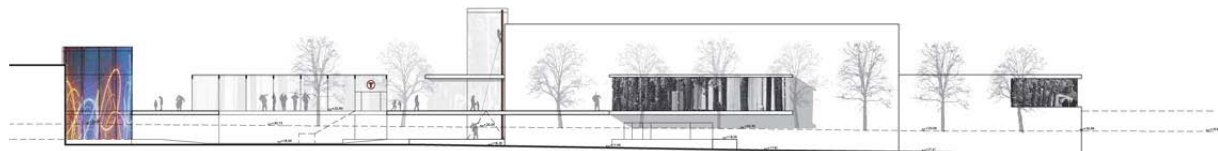




Plan



Sektion Tenstagången – Taxingegränd
Fasad mot söder
11



Fasad mot söder

6. Bilaga 2

2:a pris: White Arkitekter i Uppsala – Hemmaplan

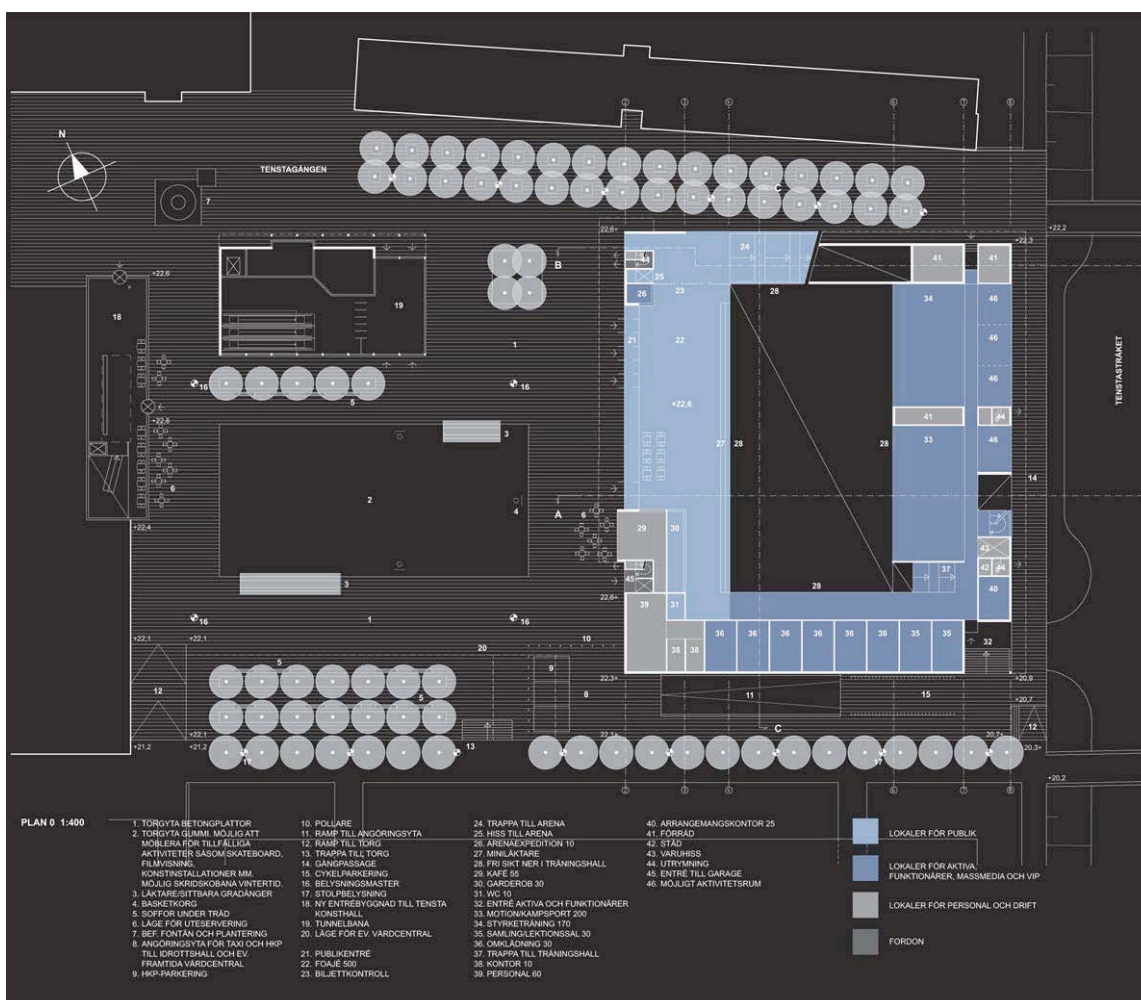
Mottagare av 100.000 kr

White Arkitekter i Uppsala genom Gustav Jarlöv landskapsarkitekt MSA, Jacob Melin arkitekt SAR/MSA, Johanna Rydberg och Nina Wittlöv-Löfving arkitekt MSA.

Hemmaplan belönas för sin stringenta och vackra torglösning och för sin vilja att göra hallen till ett landmärke. Torgets lösning och den samlade huskroppen är styrkan i förslaget. Torget har en generös storlek med en pregnans som på ett stiligt sätt bygger vidare på Tenstas formspråk. Idrottshallens lösning bygger på att de två stora hallarna ligger ovanpå varandra och hallbyggnaden blir då både kompakt och hög. Publiken tvingas till en brant vandring högt upp genom huset för att nå huvudhallens foajéer som dubblerar bottenvåningens. Hallen har också funktionella brister för dem som ska utöva idrott i huset.

Det kompakta huset möjliggör ett stort och rymligt torg och en öppen relation till Tenstagången. Vårdcentralen kan få en placering som inte upplevs inkräktande på torgets gestaltning. Entrén till konsthallen har tryckts in i Centrum byggnaden för att förstärka det nord-sydliga gångstråket. Denna lösning är inte möjlig.

Den höga byggnaden annonserar sig tydligt mot det nya torget och Tenstastråket men fasaden mot Tenstagången blir väl hög för att skapa ett harmoniskt gaturum.

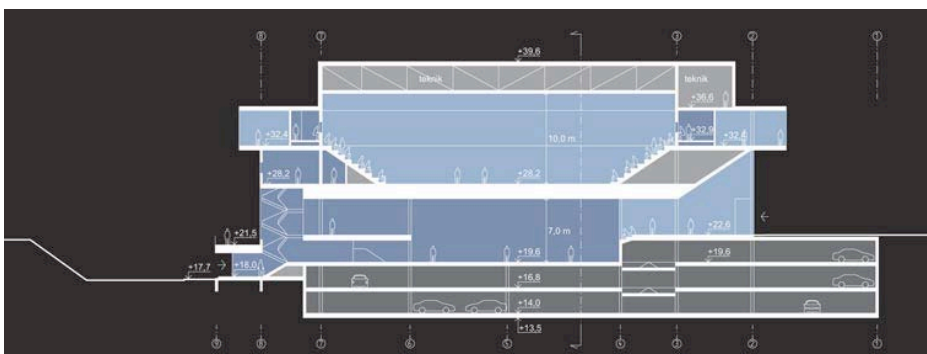




Hemmaplan, flygperspektiv



Undre foajén



Sektion Taxingevärd – Tenstagången

7. Bilaga 3

3:e pris: Braun + Partner Architects i München – Kuato

Mottagare av 50.000 kr

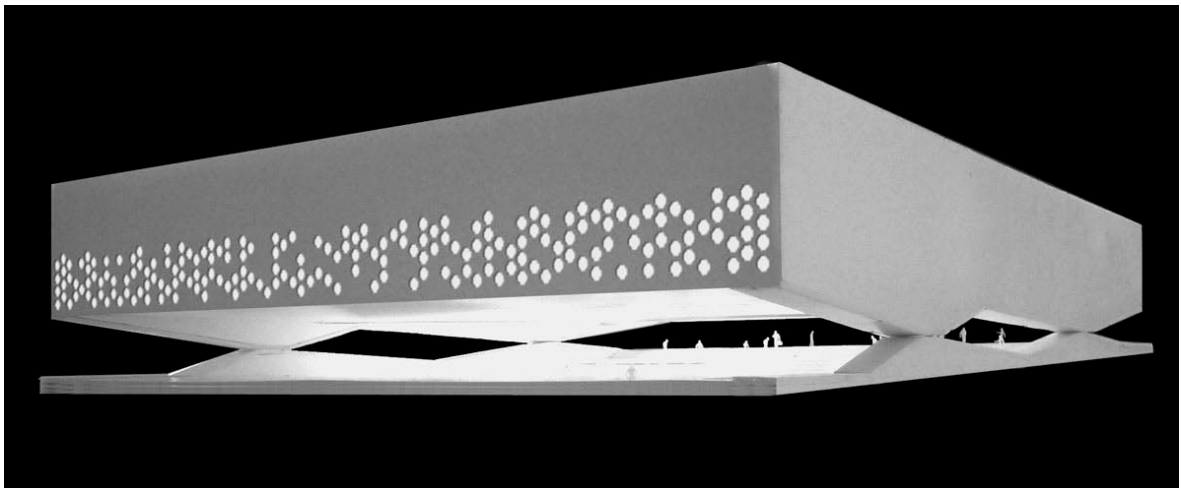
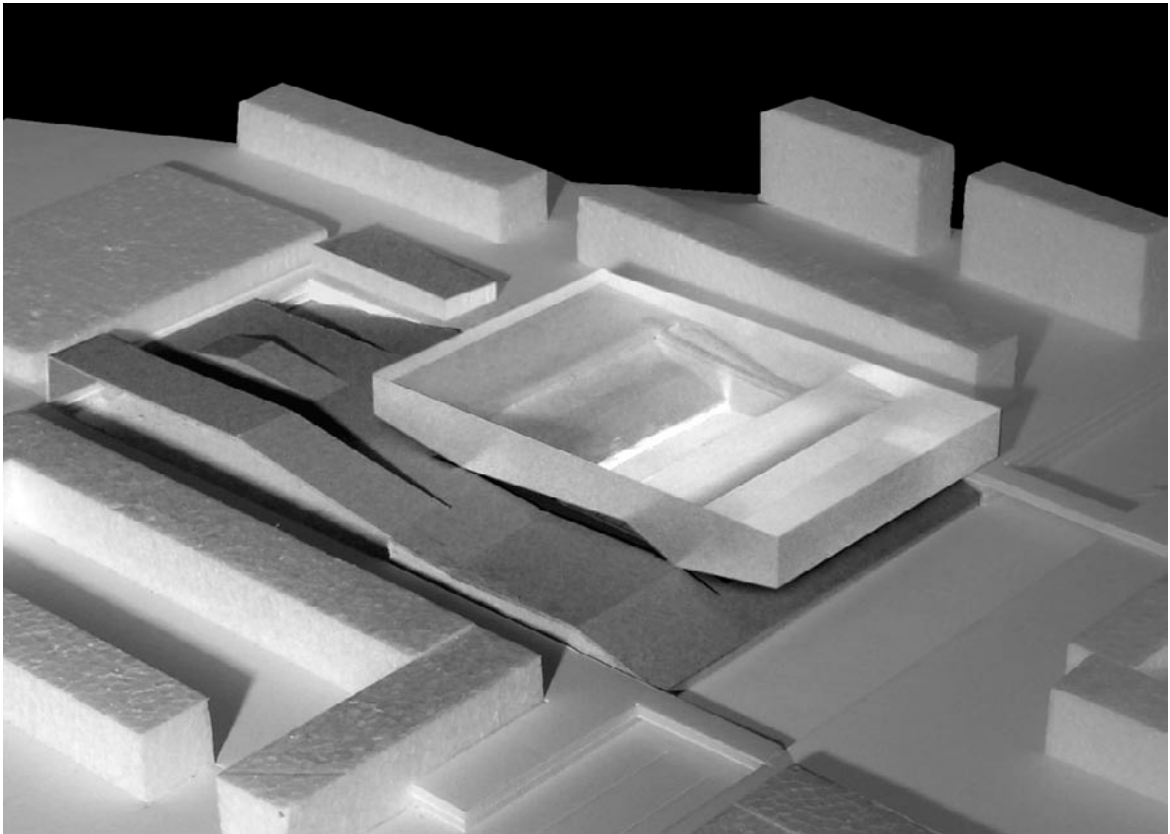
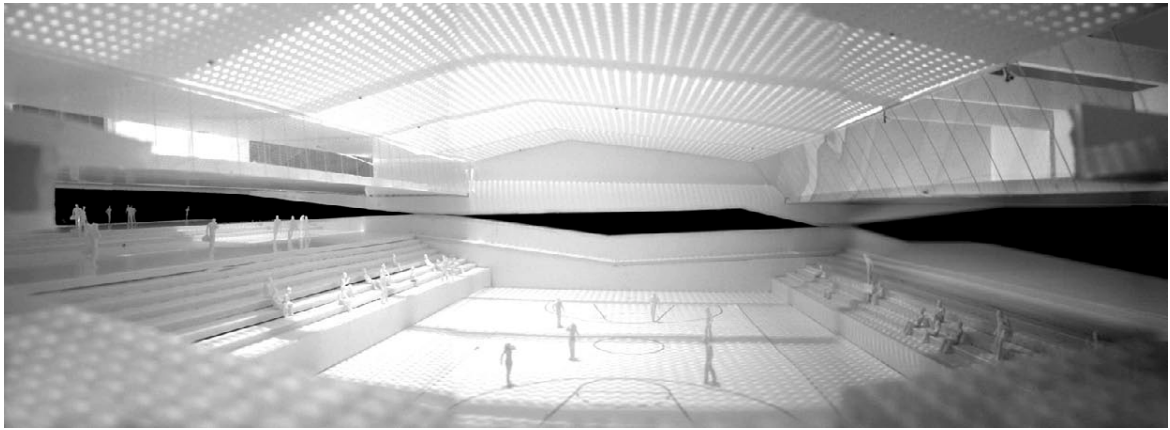
Braun + Partner Architects i München genom Dipl.-Ing Michael W Braun, Architect BDA

Medarbetare: Dipl.-Ing Maximilian Braun och Dipl.-Ing Ulrich Schimtenings

Kuato har enligt juryn en vacker och kraftfull gestaltning som skulle vara ett betydelsefullt arkitektoniskt tillskott för Tensta. Hela den gnistrande vita byggnaden balanserar vackert på fyra ben. Volymen med de perforerade fasaderna påminner om tidig sextiotalsarkitektur av bästa slag, vilket skapar en elegant förening av tyngd och lätthet som för en bra dialog med Tenstas befintliga arkitektur.

Juryn är mycket lockad av detta förslag, men en närmare studie av projektet visar att de förändringar som krävs för att idrottshallen ska bli funktionell, skulle spränga sönder förslaget. Det är därför inte möjligt att genomföra.





8. Bilaga 4

Lokalprogram idrottshallen

Tävlingsarena

- Idrottshall med plats för ca 1500 åskådare på fasta läktare. Arenayta: 25 * 45 m. Fri takhöjd i hallen ska vara minst 7 m. (Högre fri takhöjd är dock önskvärd.)

Störande solljus/dagsljus in i arenan skall undvikas.

På arenaytan skall det finnas linjering för handboll, innebandy, basketboll och volleyboll.

Lokaler för publik

- Entréer för publik och aktiva, inklusive 2 st kassor och foajéer
- Publiktoaletter (50 kvm inkl RWC.)
- Servering (100 -150 kvm, inklusive förråd och personalutrymmen)

Lokaler för aktiva

- Träningshall / Uppvärmningsyta (23 * 43 m, med 7 m fri takhöjd)
- Motions-/kampsportsyta (200 kvm) i mån av plats
- Styrketräningsyta (150 kvm) i mån av plats
- 4 st omkl.rum med 18 lm bänk, inklusive toalett, dusch och bastu (à 50 kvm)
- 4-6 st omkl.rum med 15 lm bänk, inklusive toalett och dusch (à 30 kvm)
- 2 st massagerum (2,5 * 4,0 m)
- Läkarrum / sjukrum (20 kvm)
- 2 st samlingsrum / lektionssalar för vardera 20 personer (8 * 3,5 m, ev möjliga att slå ihop till en lokal, samt tillgång till pentry)

Lokaler för funktionärer

- 2 st omkl.rum för funktionärer, inklusive toalett och dusch (à 15 kvm)
- Arrangemangskontor (20 kvm)
- Pausrum för arrangemangspersonal (20 kvm, inklusive pentry)
- Regicentral / speakerrum (15 kvm, i arenarummet)

Lokaler för massmedia och VIP

- Kommentatorshytter (2 st à 5 kvm, i arenarummet)
- TV-kameraplattform (8 kvm, i arenarummet)
- Pressrum (40 kvm, samt tillgång till pentry)
- VIP-rum (40 kvm, samt tillgång till pentry)

Lokaler för personal/drift

- Arenaexpedition (10 kvm, invid entré)
- Kontor (2 * 10 kvm)
- Personallokaler, inklusive pausrum, omkl.rum, toalett och dusch (50 - 60 kvm) (dam och herr)
- Tvättstuga (10 kvm)
- Städutrymmen (15kvm + 2 st à 3 kvm)
- Verksamhetsförråd 150 kvm (fördelat i mindre enheter invid de olika aktivitetsytorna)
- Evenemangsförråd 120 kvm (nära arenaytan)
- Lastentré
- Soprum (15 -20 kvm, inklusive kyld del)
- Tekniska utrymmen inklusive mindre verkstad

Alla utrymmen, både för publik, massmedia, funktionärer och aktiva, skall i princip vara tillgängliga för personer med funktionshinder.

Om arenaplan/aktivitetsyta, arenaförråd och lastentré förläggs med inbördes nivåskillnad skall det finnas en varuhiss med korgmåtten (b*d*h) 2,4*4,1*2,9 m för att klara transporter av redskap och utrustning mellan dessa nivåer.

Publikutrymmen skall hållas åtskilda från utrymmen för aktiva, funktionärer och personal.

Måttkrav mm för aktuella idrotter skall vara i enlighet med "Måttboken" från Svenska Kommunförbundet.

9. Bilaga 5

Principprogram för vårdcentral

Dagen två vårdcentraler ska eventuellt samlokaliseras. Sammanlagt blir personal styrkan 42 personer. Principprogram för vårdcentral

Antal rum: 40 á 14 kvm med fönster
1 ca 20 kvm kan vara utan fönster
4 ca 15 kvm -"

Personalutrymmen för 42 pers (toa, omkl, pentry/kök m matplats)
Konferensrum; 1 större ca 30 pers, 2 mindre ca10 pers
Sköljrum, sterilförråd mm 15-20 kvm
Väntrum: 2 större 15-20 pers, några mindre 3-5 pers.
Förråd; kontors mm förråd tot 10-20 kvm i lokalerna, större förråd i tex
Källare.
Patient toaletter, kapprum mm

Den tänkta vårdcentralen blir relativt stor och kan med fördel delas i två delar med en gemensam entré med två väntrum alt ett stort som är orienterat åt två håll. Lokaler i ett plan är att föredra, men med tanke på storleken mm kan två plan tänkas eller vara lämpligt.

Sammanlagd ytan omkring 1500 kvm.

10. Bilaga 6 Tekniska bestämmelser

Tävlingens form

Tävlingen är en allmän, öppen tävling i ett steg och genomföres i enlighet med Lagen om Offentlig Upphandling (LOU).

Deltagarrätt

Tävlingen är i enlighet med LOU öppen för alla, oavsett nationalitet.

Tävlingspråk

Tävlingsförslag skall vara utfört på svenska, danska, norska eller engelska. Tävlingshandlingar kommer endast att finnas på svenska.

Prissumma

Prissumman är totalt 800 000:- SEK exkl moms. Ett förstapris om 250.000:- kommer att delas ut för Taxinge och ett förstapris om 250.000:- för Tisslingeplan. Juryn fördelar resterande prissumma.

Jury

Tävlingsförslagen kommer att bedömas av en jury bestående av:

- Magnus Andersson, avdelningschef, Stockholms stadsbyggnadskontor, ordförande
- Per-Eric Siljestam, projektledare Tensta Bo 2006, Stockholms Gat- och fastighetskontor
- Torbjörn Johansson, arkitekt MSA, planarkitekt, Stockholms stadsbyggnadskontor
- Peter Lundevall, planhandläggare, utredare, Stockholms stadsbyggnadskontor
- Jack Kindberg, stadsdelsdirektör, Spånga-Tensta stadsdelsförvaltning
- Erik Stenberg, arkitekt SAR/MSA, Tenstabo
- Marika Lundin, marknadsansvarig, Familjebostäder AB
- Henrik Hoogland, vice vd, CentrumKompaniet
- Ulf Sankell, arkitekt SAR/MSA, Stockholms Idrottsförvaltning
- Helena Djurstedt, landskapsarkitekt LAR/MSA, Stockholms Gat- och fastighetskontor
- Anders Bergkrantz, arkitekt SAR/MSA utsedd av Sveriges Arkitekter
- Per Glembrandt arkitekt SAR/MSA utsedd av Sveriges Arkitekter

Juryns sekreterare är Katarina Nilsson arkitekt SAR/MSA, Sveriges Arkitekter

Juryn äger rätt att tillkalla sakkunnig expertis som rådgivare.

Tävlingsfunktionär

Margaretha Fougner

Gatu- och fastighetskontoret

Fleminggatan 4

Box 8311

104 20 Stockholm

tel 08-508 26 388

margaretha.fougner@gfk.stockholm.se

OBS! Alla kontakter angående tävlingen, såsom beställning av programhandlingar, frågor etc, skall alltid riktas till tävlingsfunktionären. Tävlade får ej ta direkt kontakt med juryledamot för frågor angående tävlingen.

Programhandlingar

Programhandlingarna utgörs av detta program samt följande bilagor:

1. Stadens baskarta (skala 1:1000), med fotopunkter inritade
2. Flygfoto A, underlag för perspektiv
3. Foton
4. Planer, fasader, sektioner av omgivande byggnader
5. Stockholms stads Miljöprogram MP 2000
6. Stockholms stads "Energieffektiva sunda hus"
7. Familjebostäders miljömanual
8. Principprogram för vårdscentralen

Samtliga handlingar kommer att levereras i digitalt format på CD.

Utlämnning av programhandlingar

Programhandlingarna rekvideras från tävlingsfunktionären, genom att en avgift på 200 SEK sätts in på Stockholms stads postgiro 99 22 4-8 Märk postgirotalongen "Tensta arkitektävling" och ange tydligt till vilken postadress handlingarna ska skickas och e-postadress dit eventuella meddelanden till de tävlande kan sändas. Avgiften återbetalas ej.

Bifogad anmälningsblankett samt avtal för kartutnyttjande ifylles och insändes till tävlingsfunktionären tillsammans med postens kvitto på inbetald avgift.

Tävlingsfrågor

Eventuella klarlägganden eller kompletterande uppgifter om programhandlingarna kan begäras genom anonym skrivelse insänd i kuvert märkt "Tävlingsfråga", adresserat till tävlingsfunktionären. Skrivelsen skall vara tävlingsfunktionären tillhanda senast 2004-11-02.

Tävlingsfrågor och juryns svar kommer att skickas till samtliga tävlande senast 2004-11-29 under den adress som angivits vid beställning av programhandlingarna.

Tävlingsförslaget

Tävlingsförslag skall vara anonymt. Samtliga inlämnade ritningar och övriga handlingar skall i nedre högra hörnet vara försedda med ett motto.

Tävlingsförslag skall vara monterat på kartong eller liknande i liggande A1-format (59,4 x 84,1 cm), och får omfatta högst 2 planscher per tävlingsområde.

En omgång av dessa planscher ska förminskas till A3-format.

Planschererna ska kopieras på tre omgångar CD skivor.

Planschererna ska ha filformatet PDF och ska kunna användas för publicering, i såväl tryckt form som digitalt.

De tävlande bör observera att förslagen kommer att ställas ut för allmänheten och att presentationerna därför bör vara lättillgängliga även för en ovan läsare av ritningar.

Handlingar utöver dessa kommer att tas undan från bedömning och utställning. Modell tas ej emot.

Tävlingsförslag skall redovisa följande:

Alla förslag

- A. Situationsplan, skala 1:1000
- B. Flygperspektiv från fotopunkt A
- C. Enkel beskrivning

Taxinge

- D. Planer, sektioner och fasader på Taxingeplan och idrottshallen, skala 1:400 (vårdcentralens volym redovisas)
- E. Valfria perspektiv som beskriver förslagets väsentliga delar

Tisslingeplan

- F. Planer, sektioner och fasader, skala 1:400
- G. Principplaner lägenheter skala 1:200
- H. Fasadstudie där material och färger framgår
- I. Valfria perspektiv som beskriver förslagets väsentliga delar
- J. Redovisning ytor, blankett 1

Inlämning

Senast 2005-01-13 skall tävlingsförslag vara inlämnat till allmän befordran adresserat till tävlingsfunktionären. Förslag som lämnats till allmän befordran senast denna dag, men som ankommer tävlingsfunktionären mer än 2 veckor senare, tas ej upp till bedömning. Förslag kan även lämnas direkt till Tekniska Nämndhuset reception, Fleminggatan 4, Stockholm senast 2005-01-13 kl 17.00.

Förslaget skall åtföljas av ett förseglat ogenomskinligt kuvert, märkt med "Namnsedel" och förslagets motto. Detta kuvert skall innehålla uppgifter om namn på förslagsställaren och ev. medarbetare samt adress till vilken obelönat förslag eventuellt ska återsändas.

OBS! Om tävlingsförslaget skickas med allmän befordran skall kvitto utvisande inlämningsdag samt förslagets motto samtidigt översändas separat till tävlingsfunktionären. På detta kvitto skall även anges ett telefonnummer där kontakt kan nås med förslagsställaren under bevarad anonymitet i fall att tävlingsförslaget inte kommit fram.

För förslag som lämnas direkt till tävlingsarrangören skall denne lämna kvitto som bekräftar att förslaget lämnats inom utsatt tid.

Försäkring

Inlämnade förslag kommer att försäkras till ett värde av högst 5 000 kr vardera under jurybedömningstiden.

Arrangören ikläder sig ej större ersättningskyldighet för skadat, förstört eller förkommet material än vad som ovan angivits.

Bedömning och utställning

Bedömningen beräknas vara avslutad senast i april 2005. Resultatet kommer att meddelas de tävlande personligen.

Tävlingsförslagen kommer under bedömningstiden att ställas ut offentligt genom arrangörens försorg. Plats meddelas senare.

De belönade förslagen kommer att ställas ut efter tävlingen och i samband med Tensta Bo 2006.

Publicering

Tävlingsjuryns utlåtande kommer att tillsändas samtliga tävlande senast tre veckor efter det att tävlingens resultat offentliggjorts.

Sveriges Arkitekter äger rätt att använda tävlingsförslagen för dokumentation av tävlingen i medlemstidningen och på hemsida.

All publicering av tävlingsförslag efter avslutad tävling kommer att ske med angivande av förslagsställarens namn.

Äganderätt

Arrangören innehar den materiella äganderätten till prisbelönda och inköpta tävlingsförslag.

Upphovsrätt och nyttjanderätt

Förslagsställarna innehar upphovsrätten och behåller nyttjanderätten till sina förslag. Direkt utnyttjande av förslag, helt eller i väsentliga delar, kan ske först efter avtal med förslagsställaren.

Uppdrag efter tävlingen

Arrangören ska förhandla med förslagsställaren/na till vinnande förslag om fortsatt planerings- och projektering av nya byggnader vid Taxinge- och Tisslingeplan. Vid olika vinnare för respektive del kommer arrangörerna att förhandla med respektive vinnare.

Om upphovsmannen till vinnande förslag av arrangören och Sveriges Arkitekters Tävlingsnämnd inte bedöms ha erforderliga erfarenheter och resurser att handha uppdraget lämnas det till honom i samarbete med en mer erfaren fackman, vald av vinnaren och godkänd av arrangören.

Finner arrangören skäl att frågå juryns rekommendation skall samråd ske med Sveriges Arkitekter.

Om arrangören inom två år efter avslutad tävling har inlett förhandlingar om fortsatt uppdrag med annan konsult, utan att förhandla med vinnaren/na, tillkommer det vinnaren/na ytterligare en ersättning motsvarande första priset.

Returnering av förslag

Förslag som ej belönats kommer inte att återsändas till respektive förslagsställare om inte förslagsställare inom tre månader efter avslutad tävling särskilt begär det.

Tävlingsprogrammets godkännande

Detta program är upprättat i enlighet med byggsektorns gemensamma "Tävlingsregler för svenska tävlingar inom arkitekternas, ingenjörernas och konstnärernas verksamhetsfält, 1998". Reglerna gäller om inte programmet anger annat.

Program och bilagor är godkända av juryn ledamöter, vilka svarar för tävlingens genomförande. Ur tävlingsteknisk synpunkt är programmet granskat och godkänt för de tävlande av Sveriges Arkitekter.