

# SVERIGES ARKITEKTERS

## BOSTADSPRIS

---

*Författare:*

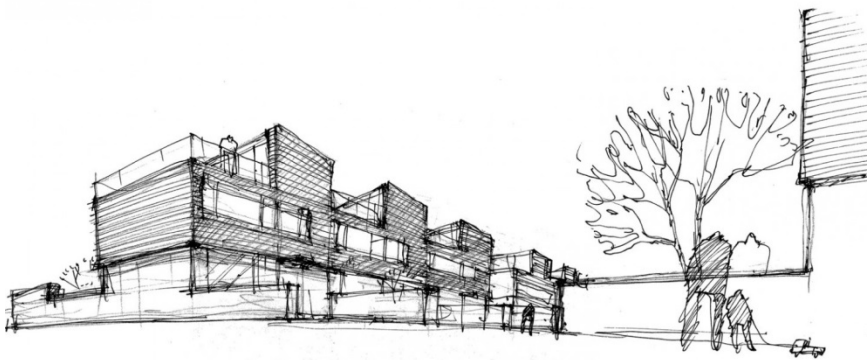
Kajsa Lyckander

*Examinator:*

Magnus Rönn, Docent Arkitekturskolan

*Titel:*

Sveriegs Arkitekters Bostadspris



INNEHÅLL	SIDA.
INLEDNING	
- BAKGRUND	1.
- BOSTADENS ARKITEKTONISKA KVALITET	1.
- ARKITEKTURPRISER – AVSIKT MED BOSTADSPRISET	2.
SYFTE OCH METOD	3.
MATERIAL	
- STADGAR FÖR BOSTADSPRISET	4.
- VINNARE AV BOSTADSPRISET, JURYNS MOTIVERINGAR	5.
RESULTAT	
- STADGAR – DESIGNKRITERIER	11.
- VINNARE – JURYNS MOTIVERINGAR	12.
- VINNARNAS SYNLIKHET	15.
DISKUSSION, SLUTSATS	
- STADGAR OCH JURYNS MOTIVERINGAR	18.
- VINNARNAS SYNLIKHET	18.
KÄLLFÖRTECKNING	19.

# INLEDNING

## BAKGRUND

Begreppet bostadskvalitet har kommit att bli aktuellt i Sverige just nu, då vi befinner oss i ett läge där bostadsmarknaden inte fungerar så som den borde. Allt för många saknar bostad, framförallt i våra större städer är bostadsbristen påtaglig. Detta har fått som naturlig följd att fokus till stor del har hamnat på att snabbt producera så många bostäder som möjligt. Det finns en oro över risken att kvaliteten på de bostäder som byggs hamnar i skymundan, till förmån för kvantiteten. I bostaden tillbringar vi stor del av våra liv och kvalitetsbegrepp såsom livs- och bostadskvalitet, är intressanta i diskussionen om hur våra bostäder bör utformas.

Samtidigt som bostadsbristen är omfattande och produktionstakten behöver öka för att svara mot behovet av nya bostäder, finns det en önskan från Sveriges Arkitekter att diskussionen kring våra bostäder vidgas till att handla om stadsbyggande och bostadsmiljö, snarare än produktion. Varje ny bostad innebär en ny liten del av staden.

Denna uppsats tar fasta på produktionen av förebilder genom inrättandet och utdelningen av bostadspriset. Genom utpekande av exempel konkretiseras begreppet kvalitet. Eftersom priset inrättats av Sveriges Arkitekter kan prisbelönta bostadsprojekt antas spegla arkitektkårens föreställningar om vad som är en god bostad.

## BOSTADENS ARKITEKTONISKA KVALITET

Föreställningen om vad som är en god bostad har förändrats och utvecklats genom åren. Under många år var bostadsbyggandet normreglerat och subventionerat av staten. Dessa normer och regler byggde på grundliga studier genomförda under 50-talet, om hur människan använde och upplevde bostaden.

*"Hela befolkningen ska beredas sunda, rymliga, välplanerade och ändamålsenligt utrustade bostäder av god kvalitet till skäliga kostnader" (Regeringsproposition 1967:100.)*

Stegvis sedan 80-talet har vi genom avregleringar gått mot ett klimat där bostadsbyggande sker på marknadens villkor och utifrån människors köpkraft. Målen för vårt bostadsbyggande är vagare och kvalitetssäkringen av bostaden mer osäker. När då inte samhället använder styrmedel för att säkra kvaliteten av bostaden, får kvalitetsstyrning genom arkitektävlingar och pristävlingar en tyngre roll. (Sveriges Arkitekter, 2011)

## ARKITEKTURPRISER – AVSIKT MED BOSTADSPRISET

Pristävlingar är en form av kvalitetsbedömning inom arkitektur. Genom arkitekturpriser bedöms och utpekas god arkitektur som sedan förmedlas till omvärlden. Sveriges Arkitekter ger varje år ut flera utmärkelser för framstående byggnadsverk. Pristävlingar syftar till att fungera som styrmedel för att skapa god kvalitet genom att öka kunskapen om kvalitativ arkitektur inom arkitekturbranschen, samt sprida kunskap och intresse för arkitektur till allmänheten.

Vid kvalitetsbedömning genom arkitekttävlingar, bedöms idén om en byggnad visualiserad med hjälp av illustrationer, skisser och beskrivningar, utifrån ett tävlingsprogramms ställda krav. Den typen av kvalitetsbedömning begränsas därmed till att fokusera på idéer om en god bostad gestaltade som förslag på nya byggnader. Vid en pristävling sker kvalitetsbedömningen istället på ett nyligen färdigställt byggnadsverk, vilket gör att bedömningen vidgas från att omfatta en skiss/idé till ett verkligt färdigställt objekt som kan upplevas på plats. Kvalitetsbedömningen i pristävlingar ligger på det sättet nära den ursprungliga filosofiska definitionen där varseblivning tillsammans med upplevelse leder oss till kvalitet.

Bostadspriset är ett av många priser som Sveriges Arkitekter delar ut till färdigställda byggnadsprojekt. Priset är ett relativt ungt pris och har delats ut vartannat år sedan 2001. Det syftar till att stimulera bostadsbyggandet i Sverige och uppmuntra till god boendekvalitet för människor, samt att öka spridningen och den allmänna kunskapen om god bostadskvalitet. (Sveriges Arkitekter, *Bostadspriset* )

## SYFTE OCH METOD

Med bakgrund i min utbildning som byggnadsingenjör och mitt yrke inom arkitekturbranschen, har jag valt att undersöka kvalitetsbedömningen i Sveriges Arkitekters Bostadspris. Vad lyfter juryn fram för kvaliteter hos de vinnande projekten? Vilken typ av projekt har belönats genom åren? Hur presenteras dessa vinnare och i vilken utsträckning har de uppmärksammats? Studien genomförs i tre delar. 1. Undersökning av stadgar för priset. 2. Undersökning av samtliga juryutlåtanden/motiveringar för varje utdelat pris 2003-2013, vilket är sex stycken. 3. Slutligen görs en undersökning av vinnarnas synlighet på arkitektens och byggherrens hemsida.

### Jurymotiveringar:

Genom att studera hur juryn har motiverat vinnarna av Bostadspriset genom åren, vill jag belysa hur bostadskvalitet definierats för de vinnande projekten av priset. Som metod har jag utgått från de designkriterier som formulerats i stadgarna för beslutsprocessen, och kategoriserat de kvaliteter som lyfts fram för de olika vinnarna genom åren. Utifrån resultatet har jag sedan dragit slutsatser för kvalitetsbedömningen och noterat att juryn använt sig av kompletterande kriterier utöver de som står i stadgarna.

### Synlighet på arkitektens och byggherrens hemsidor:

För att få en bild av hur de olika vinnande projekten har synliggjorts, och i vilken omfattning de uppmärksammats, har jag gjort två typer av sökningar. En sökning som inriktar sig på tillgänglighet. Hur tillgängligt finns projekten på arkitektens/byggherrens hemsida? Den andra sökningen är inriktad på hur projektet presenteras, samt i vilken omfattning.

# MATERIAL

## STADGAR FÖR BOSTADSPRISET

**§1** För att stimulera och öka kännedomen om gott bostadsbyggande i Sverige delar Sveriges Arkitekter ut ett bostadspris vartannat år.

**§2** Priset kallas Sveriges Arkitekters bostadspris och avser att belöna ett nyligen färdigställt bostadshus eller bostadskomplex av hög arkitektonisk klass. Juryn ska särskilt beakta boendekvaliteter, en god genomförandeprocess, tradition och internationella influenser samt hur tekniska innovationer gestaltas.

**§3** Priset består av en utmärkelse som fästes på byggnaden. Repliker av priset ges dessutom till byggherren och arkitekten.

**§4** Priset delas ut vartannat år i samband med större arrangemang i regi av Sveriges Arkitekter.

**§5** Pristagare utses av en jury bestående av fem personer utsedda av Sveriges Arkitekters akademi för arkitektur. Två ledamöter ska nyväljas vartannat år. Sveriges Arkitekters akademi för arkitektur utser även en sammankallande bland dessa fem personer.

**§6** Nominering till Sveriges Arkitekters bostadspris sker av Sveriges Arkitekters lokalföreningar, men kan även ske av enskild medlem i Sveriges Arkitekter. Sveriges Arkitekters Bostadspris instiftades ursprungligen 1999 av Svenska Arkitekters Riksförbund. Priset handhas av Sveriges Arkitekters akademi för arkitektur.

(Sveriges Arkitekter, *Stadgar för bostadspriset*)

## VINNARE AV BOSTADSPRISET - JURYNS MOTIVERINGAR

### Bostadspriset 2003 - Opus 1, Ljunghusen

Arkitekt: Fojab Arkitekter AB genom arkitekter Greger Dahlström, Kerstin Hedvall, Lena Ekenberg

Beställare: JM Seniorgården

Jury: Uppgift saknas

De fem smala lamellhusen, tre våningar höga, är belägna i Vellinge kommun. Bostadshusen ligger nära naturen på en strandtomt i utkanten av samhället. Husen strålar från gatan ut mot havet och bildar smala gårdsrum mellan husen. Området omges av havet i norr och luftig skog i väst och i söder, som skiljer området från lokalgatan och skapar en lugn och tyst plats.

Huskropparna är nätta och smälter in i den befintliga naturen där de står på plintar ut mot vattnet från gatan. Husen är klädda i grå lärkträpanel. (Sydväst Arkitektur och Landskap, *Opus 1, Ljunghusen*)



#### Juryns motivering:

”Projektet belönas för att det utvecklar en svensk träbyggnadstradition med absolut gehör för den vackra platsen. De fint gestaltade volymerna underkastar sig och förstärker landskapets kvaliteter genom sina tydliga riktningar och sina grånande paneler. Inte minst grundläggningen på plintar riktar intresset mot den fuktiga heden och närheten till havet. Lägenheterna rymmer prydligt inordnade bekvämligheter i föredömligt enkla planlösningar, där kraven på tillgänglighet givit upphov till vackert utformade möten mellan rummen. Exteriörerna är befriande återhållna medan interiörerna andas en avspänd elegans.”

## Bostadsriset 2005 – Godhemsberget, Göteborg

Arkitekt: KUB arkitekter AB genom arkitekt Håkan Trygged.

Beställare: JM.

Jury: Hans Bäckström, Sven Gustafsson, Henrietta Palmer, Tina Wik, Birgitta Holmdahl, arkitekter.

De 3 lamellhusen höjer sig över Majvallen i området Majorna i sydvästra Göteborg. Husen är fem våningar höga och reser sig över området. De är förstärkta av bergsknallen de står på och ligger i anslutning till Majvallen och Slottsskogen. En brant gata, Mors backe, har byggts från Såggatan upp för bergsbranten längs med den trafikerade Ekedalsgatan, för att nå entréerna som vetter mot det smala gårdsrummet bakom husen. Kvarteretsstrukturen i området i övrigt är varierad, mestadels låg bebyggelse med sk. landshövdingehus. De smala lamellhusen har lugna fasader av betongelement med mörkare grå kulör i grunden och vita ljusa balkonger och gavlar. (KUB Arkitekter, *Bostadsprojekt, Godhemsberget*)



### Juryns motivering:

”Projektet är skickligt inplacerat mot en av Göteborgs kvarvarande bergsbranter. Det långsmala gårdsrum som formas ger ett överraskande lugn till bostadens entrégård. Bostäderna är generösa tack vare endast två lägenheter per våningsplan. Det stora husdjupet har utnyttjats optimalt med ett genomgående öppet socialt rum och två skyddade uteplatser i motstående väderstreck. Hemmets övriga delar har också en självklar utformning med väl genomarbetade lösningar. På detaljnivå är projektet långt drivet med många originella lösningar utvecklade inom en egen formsfär. Fasadens betongelement är utnyttjade på ett sätt som ger en tydlig och självständig arkitektur och karaktär. Projektet visar en lovande attityd till den högaktuella frågan om industriellt byggande.”



## Bostadspriset 2007 - Radhus i Raus Vång, Vellinge

**Arkitekt:** Tegnestuen Vandkunsten genom arkitekter Flemming Ibsen och Thomas Nybo Rasmussen.

**Beställare:** HSB Nordvästra Skåne genom Ulf Nordström och Bengt Isberg.

**Jury:** Hans Bäckström, Sven Gustafsson, Maria Heymowska, Petter Nordmark, Vanja Knocke, arkitekter.

Radhusområdet ligger i utkanten av ett bostadskvarter i söderförort till Helsingborg, och gränsar till öppna fält, hästhagar och grönområden. Radhusen löper klassiskt vända mot varandra på båda sidor gatan, placerade i framkant av tomterna med en liten uteplats mot gatan. På baksidan bildas en gemensam öppen gräsplan med lekplats och planteringar. I övrigt är det blandad låg bebyggelse i området. Villa- och radhuskvarter med ett fåtal högre flerfamiljshus med luftiga gårdar och breda gator. Området är omgivet av öppna fält och skog. Enkel och strikt utformning med enkla volymer. Sockelvåning och plank i aluminium, resterande fasad i danskt rött tegel. (HSB Nordvästra Skåne, *Raus Vång*)



### Juryns motivering:

”Vandkunsten har med inlevelse om livet i en bostad skapat åtråvärda och vackra radhus. Med överraskande enkelhet inom en strikt rektangulär planform bjuds stora upplevelser av öppna rum och rörelse. Stadsplanen ordnar upp husen kring en klassisk radhusgata med väldefinierade förgårdar vända mot varandra. Radhusen i tegel har en bottenvåning som klätts med aluminiumplåt på ett lätt och elegant sätt. Husens material används konsekvent också i murar och cykelskydd, liksom i den skärm som sträcker sig ut i trädgården och förlänger diskbänken ett stycke ut på gräsmattan. Trots vissa brister i tillgänglighet – bottenvåningens hygienrum borde omdisponeras – övertygar bostadslösningen, med sin tydliga idé om hur familjen kan fördelas på de olika våningsplanen. Den generösa umgängesytan på bottenvåningen ger både historiska associationer till storstugans funktioner och förmedlar en framåtblickande bild av en okonventionell familjetillvaro. Den raffinerade raka trappan som skär centralt genom bostaden, ger överblick. Trappans detaljer och material understödjer dramatiken i rörelsen. Tredje våningen ger föräldrarna eget utrymme för avkoppling. På det översta planets takterrass är man ostörd, fjärrad från radhusgårdar och gata med himlen som tak och slätten som golv.”

## Bostadspriset 2009 - Kvarteret Bøljan 4, Stockholm

Arkitekt: Kod arkitekter genom arkitekter Åsa Kallstenius och Sanna Hederus.

Beställare: Riksbyggen.

Jury: Peter Erséus, Vanja Knocke, Petter Lodmark, arkitekter.

Kvarteret är en del av Hammarby Sjöstad, österort till Stockholm, ett exploateringsprojekt där en helt ny stadsdel byggs efter sanering av ett gammalt hamn- och industriområde runt Hammarby sjö.

Kv. Bøljan gränsar till grönområde i norr, sjö och hamnbebyggelse i väst och liknande statskvarter i söder och öster. Runt kvarteret går alléer trafikerade av tunnelbana, bilar, cyklisterna och gångare.

Kv. Bøljan utgör tillsammans med kringliggande hus ett större storgårdskvarter som öppnar upp sig på några ställen. På gården reser sig högre punkthus. Det stora rummet som skapats i mitten är uppdelat i mindre gårdar för de olika husen och kv. Bøljan's gård är upphöjd och nås med några trappsteg från gatan. Gården är delvis plattbelagd, med planteringar, gräsplättar och singel på sina ställen.



Det L-formade huset med långsidan mot allén har en oregelbunden fasad med burspråk som ändå upplevs följsam då balkongerna rätar ut linjen och följer kvarterets och gatans raka linje. Färgerna är ljusa och gör att området känns luftigt trots de höga husen. (Kod Arkitekter, Kv Bøljan 4)

### Juryns motivering:

”För ett projekt som övertygande behandlar många av boendets aspekter. Bøljan 4 har medvetet utformats i relation såväl till den omgivande stadsmiljön som till nutidens växlande familjesituationer. Byggnaden speglar en ny syn på hur ett boende kan gestaltas med öppenhet, ge utrymme för olika sätt att leva och på så sätt stärka stadens långsiktiga hållbarhet. Längs en huvudgata i Hammarby Sjöstad sträcker sig ett grönskimrande kvarter vars band av balkonger signalerar en bred kontaktyta mellan stad och bostad. I den enskilda lägenheten är inte mycket givet; den väl gestaltade kärnan, med strategiskt placerad köksinredning, badrum och förvaringsenheter, lämnar i övrigt fritt att välja hur rummen disponeras. Med sin stora flexibilitet är bostäderna samtidigt yteffektiva, ljusa och har god tillgänglighet. Fasadernas dekorativa anslag är utfört med lätt hand och bidrar till intrycket av ett bostadskvarter fullt av liv.”

## Bostadspriset 2011 – Äppelträdgården, Göteborg

**Arkitekt:** White arkitekter genom ansvariga arkitekter Mikael Stenqvist och Thomas Landenberg, byggnadsingenjör Lars Zachrisson. Landskapsarkitekter Sam Keshavarz, Helena Bjarnegård.

**Beställare:** White Arkitekter genom Magnus Borglund, FO Peterson och Söner Byggnads AB genom Sven Steen.

**Jury:** Peter Erséus, Maria Heymowska, Pelle Björklund, Sanna Hederus, Pontus Åqvist, arkitekter.

Äppelträdgården består av lågt byggda radhuslängor som ligger tätt ihop med smala gator emellan. Området ligger i västerförort till Göteborg, förtätning av miljonprogramsområde. Tidigare på platsen låg en parkeringsyta.

Tillsammans bildar husen små gränder. Bebyggelsen runt området består av öppnare kvarter med mestadels högre bebyggelse i form av punkthus och stjärnhus på öppna platta grönytor, samt en del parkeringsytor. Små privata gårdar på baksidorna av husen övergår i gemensamma gårdar som är en del av äppelträdgården som innesluter det lågt byggda området. En del av bostäderna har ett atrium i mitten av bostaden som utgör den ännu mer privata gården.



Områdets formspråk är tydligt och utmärker sig i området med sin moderna, färgstarka och småskaliga gestaltning. Husens fasader är enfärgade med tak och fasad av fibercement i olika texturer och mjuka övergångar.

(White Arkitekter, *Äppelträdgården*)

### Juryns motivering:

”För ett modernt och nutida projekt som är ett inspirerande exempel på komplettering av ett miljonprogramsområde. Äppelträdgården är ett positivt tillägg som ger ett lyft till kringmiljön och har ett varierat utbud av upplåtelseformer. Med sin tvåvåningsskala och egensinniga identitet kontrasterar området mot, och berikar, stadsdelens i övrigt högresta bebyggelse. Tillskottet av dessa marklägenheter möjliggör en boendekarriär inom närområdet för dem som önskar. Atriumhusen har ett starkt nutida uttryck med internationella influenser. Bostäderna är gestaltade med en hög inlevelseförmåga med fin detaljering och utsuddade gränser mellan ute och inne. Kv. Skolmössan, eller Äppelträdgården, ligger alldeles intill Frölunda torg i västra Göteborg. Atriumhusen, ca fyrtio stycken när området blir fullt utbyggt, utgörs av äganderätter. Ett lika stort antal bostäder uppförs som radhus med hyresrätt. Alla byggnader är placerade inom en gemensam äppelträdgård, en lika poetisk som vacker inramning. Trädgårdar och hus blandas i en tät struktur som ger goda kvaliteter för bostäder, privata uteplatser och gemensamma rum. Atriumhusen är finurligt vällösta, med vackra rum och god hantering av dagsljus och utblickar. Den fria fönstersättningen utmanar till nytänkande. Det centrala atriet, som med angränsande carport har drag av gamla tiders vagnslider, erbjuder tillsammans med den övre terrassen uteplatser av varierande karaktär och för olika väder.”

## Bostadspriset 2013 – Rosmarinen, Helsingborg

Arkitekt: Griab genom arkitekter Anders Lundin, Abbas Chahrour, Juha Huhtilainen.

Beställare: HSB Nordvästra Skåne genom Ulf Nordström och Helena Pantzar.

Jury: Håkan Trygged, Eva Sjölin, Pelle Björklund, Pontus Åqvist, Sanna Hederus, arkitekter.

Rosmarinen är beläget på Maria Park i norrförort till Helsingborg. Exploatering i utkanten av ett befintligt villakvarter på gammal betesmark. Området består av friliggande enfamiljshus med väldefinierade gårdsrum med ögonhöjdshöga murar, förråd och häckar, som skyddar mot insyn och skapar en privat känsla trots husens täta placering.

Husen har ett minimalistiskt, kubistiskt formspråk. Trots de enkla formerna är området upplevelserikt och varierat då de enkla formerna skjuter i sidled, vrider sig åt olika håll och varierar i höjd. Husen är ljust putsade med detaljer och entrépartier i mörkbrun målad panel, som skapar kontrast. (Griab, *Arkitektur, Rosmarinen*)



### Juryns motivering:

”Rosmarinen är ett mycket vackert och stilsäkert projekt som är konsekvent genomfört intill sista spiken. Med enkla medel skapar de skarpskurna minimalistiska volymerna stor rumslig variation inom kvarteret. De två olika hustyperna med fasader mot gatan ger ett lustfyllt och varierat bostadsområde. Projektet visar på möjligheten att med genomarbetad gestaltning och noga styrd process göra det enkla exklusivt och skapa alternativ till traditionella småhusområden.”

## RESULTAT

### STADGARNA – VAD KAN UTLÄSAS OM BEDÖMNINGSPROCESSEN?

Priset är relativt ungt, vilket begränsar undersökningen av priset ur tidshistoriskt perspektiv. De projekt som vunnit priset har byggts och utdelats pris inom ett spann av 10 år.

Enligt stadgarna ska juryn bestå av 5 personer utsedda av SAR:s akademi för arkitektur, men säger inget om vilken profession de bör ha. Studerar man vilka som suttit i juryn genom åren är det dock utslutande Arkitekter. Vid 2009 års utdelning står endast 3 personer med som jurymedlemmar.

I stadgarna utläses också att nyval av 2 ledamöter ska ske vartannat år. Detta borde bidra till att öka spridningen av vinnande projekt. Det skulle också kunna motverka den subjektivitet som kan uppstå vid kvalitetsbedömningen ifall samma personer agerar jury tillsammans, år efter år.

Det är svenska beställare, juryledamöter och prisbelönda arkitektkontor utom i ett fall. Då är det ett danskt kontor som ritat vinnande bidrag. På samma sätt är det svenska arkitekter i juryn. Bostadspriset framstår ur detta perspektiv som ett i grunden svenskt arkitekturpris.

### DESIGNKRITERIER

Efter att ha studerat stadgar för olika priser som Sveriges Arkitekter delar ut, noteras att få av dem formulerar tydliga kriterier som underlag för kvalitetsbedömning vid utpekande av vinnare. I stadgarna för Bostadspriset, definieras och kategoriseras 5 riktlinjer för hur den arkitektoniska kvaliteten ska beaktas i bedömningsprocessen för att utse en vinnare. Dessa har jag använt mig av för att studera och jämföra de olika jurymotiveringar som formulerats för varje vinnare av Bostadspriset.

Designkriterierna som lyfts fram i stadgarna är:

Boendekvaliteter

En god genomförandeprocess

Tradition

Internationella influenser

Tekniska innovationer

Designkriterierna är öppna, tolkningsbara kriterier som ofta används som grund för kvalitetsbedömning inom arkitektur. Möjligen kan man uppfatta en motsättning mellan kriterierna tradition och internationella influenser. Uppmuntrar man till traditionell arkitektur men till innovation inom teknik?

## VINNARE - JURYNS MOTIVERINGAR

Här följer en analys av juryutlåtanden med utgångspunkt från stadgarnas designkriterier och begreppsanvändningen sammanfattande i tre tabeller. Den första tabellen visar förekomsten designkriterier i utlåtandena. Den andra tabellen anger hur kriterierna kommer till uttryck i texten. Den tredje tabellen redovisar kompletterande kriterier som juryn använt vid bedömningen av prisbelönda bostadsprojekt.

Resultat utifrån designkriterier:

	2003	2005	2007	2009	2011	2013
Boendekvalitet	O	O	O	O	O	O
Genomförande-process		O				O
Tradition	O		O		O	
Internationella influenser					O	
Tekniska innovationer		O		O	O	O

Tabell 1. O – Kriteriet nämns i jurymotiveringen för vinnaren.

Resultat utifrån designkriterier, med underkriterier:

	2003	2005	2007	2009	2011	2013
Boendekvalitet	Bekvämligheter Enkelhet	Lugn Generositet Optimerad yta	Livskvalitet Generositet Upplevelse	Valmöjlighet Stad/bostad	Rumslighet Valmöjlighet Variation	Lustfyllt
Genomförande-process		Genomarbetat				Konsekvent Noggrant
Tradition	Träbyggnads-tradition		Storstuga		Atrium	
Internationella influenser					Estetik	
Tekniska innovationer		Unika lösningar Industriellt byggande		Framtid Hållbarhet Flexibilitet	Vällöst Finurligt	Enkelt blir exklusivt

Tabell 2. Kriteriernas uttryck i texten.

Resultat utifrån designkriterier, funna i juryns motiveringar:

	2003	2005	2007	2009	2011	2013
Originalitet/ Nyhetsvärde		Originalitet Karaktär	Konsekvens Tydlig idé	Unik idé	Identitet Egensinnigt	Stilsäkert
Kontext, anpassning	Samspel Husen anpassade till naturen	Skicklig placering	Placering av gårdar		Komplement till miljonprogram Lyft för miljön	Rumslig variation

Tabell 3. Kompletterande kriterier.

## Kommentarer:

- Juryn har använt sig av ytterligare 2 kriterier utöver de som lyfts fram i stadgarna, arkitektoniskt nyhetsvärde och anpassning till platsen. Kriterierna är frekvent förekommande i motiveringarna och är vanliga kriterier vid bedömning.
- Det går inte att förstå kriterierna enbart genom stadgarna, utan man måste läsa motiveringarna.
- Kriterierna har haft olika tyngd vid bedömningen. Kriterier som har få referenser i juryutlåtande är internationella innovationer och genomförandeprocessen. Detta tyder på att produktionen anses mindre viktig vid bedömningen, samt att lokal karaktär lyfts fram före internationella strömningar.
- Det finns en spänning mellan stabila kvaliteter och samtida modeströmningar. Detta syns i kriteriet boendekvalitet, där flexibilitet och valmöjligheter lyfts fram före kvaliteter som möblerbarhet, orienterbarhet, ljusinsläpp etc.



## VINNARNAS SYNLIGHET

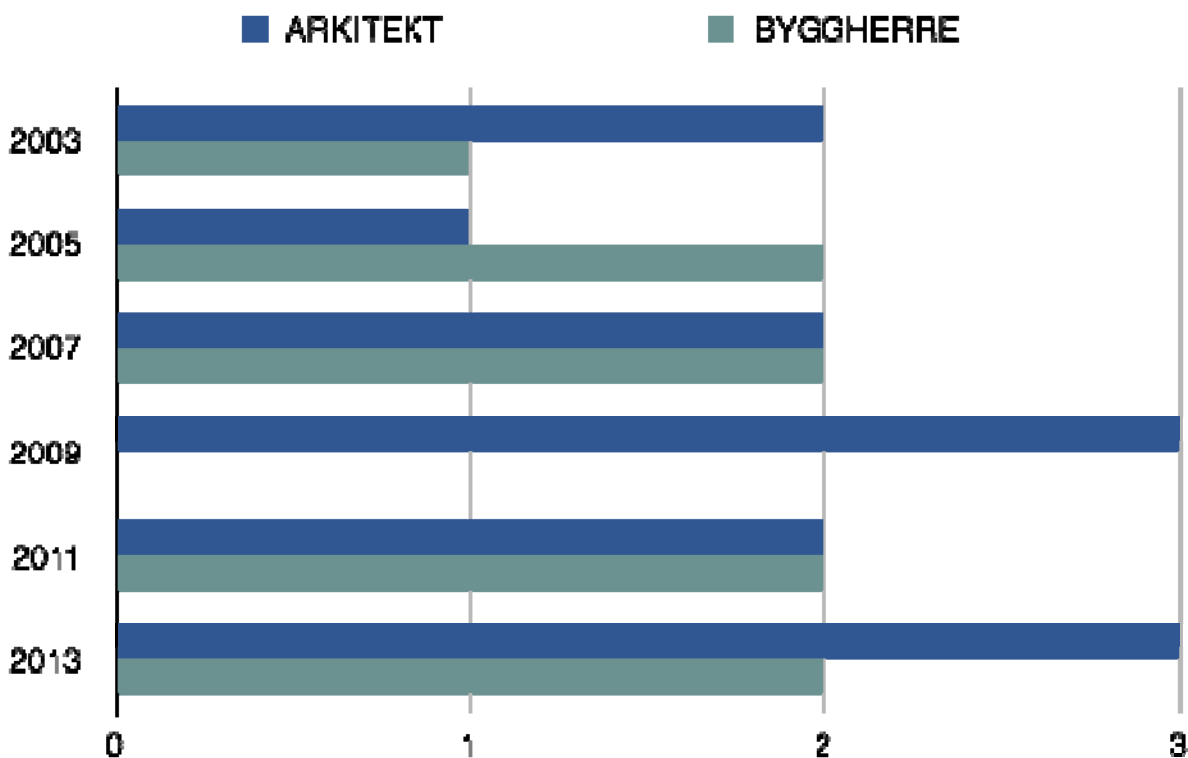
Priset har som syfte att, enligt stadgarna ”stimulera och öka kännedomen om gott bostadsbyggande” (Sveriges Arkitekter, *Stadgar för bostadspriset*). Dvs både att definiera och öka kunskapen om kvalitet inom professionen, men även hos allmänheten. Hur presenteras vinnarna av priset i media? I vilken omfattning presenteras de, av vem, och hur länge finns de tillgängliga?

### 1. Tillgänglighet på Arkitektens och Byggherrens hemsida

Alla projekts utmärkelse finns uppmärksammas på arkitektens hemsida, och diagrammet visar hur tillgängligt det finns på hemsidan.

1. Osynlig (ej tillgänglig) på hemsidan.
2. Svårtillgänglig, flera sökningar krävs.
3. Lättillgänglig, 1 sökning krävs.
4. Mycket synlig, finns på förstasidan.

Skalan går från osynlig 0, till mycket synlig på förstasidan 3.



Tabell 4. Utmärkelsens synlighet på hemsidan.

Kommentarer:

- Arkitekten är mer mån om att uppmärksamma utmärkelsen än byggherren.
- Nyare projekt finns lättare tillgängliga på arkitektens hemsida än äldre projekt.
- Byggherren uppmärksammar inte alls utmärkelsen 2009, arkitekten annonserar på förstasidan.
- 2 projekt är mycket synliga på arkitektens hemsida.
- 1 projekt är svårtillgängligt på arkitektens hemsida, ligger 1 på skalan.
- Inget av projekten är mycket synliga på byggherrens hemsida.
- 4/6 projekt är lättillgängliga på byggherrens hemsida
- 1 projekt är svårtillgängligt på byggherrens hemsida
- 1 projekt saknas helt på byggherrens hemsida.

## 2. Presentation och omfattning

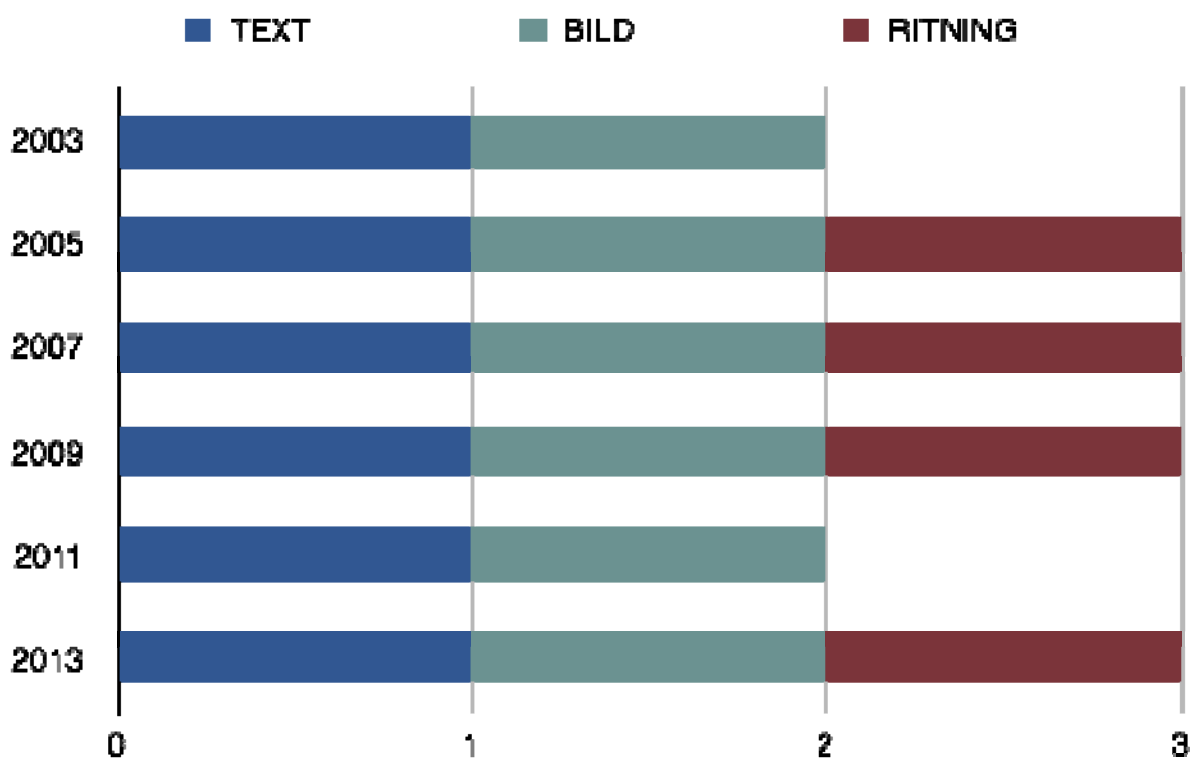
Samtliga projekt presenteras på hemsidan, diagrammet visar i vilken omfattning samt hur det presenteras, kategoriserat i text, bild och ritning.

0- ingen text, ritning, bild

1- En kategori (antingen text, bild eller ritning)

2- Två kategorier (måste innehålla 2 av kategorierna text, bild eller ritning)

3- Tre kategorier (måste innehålla samtliga kategorier text, bild och ritning)



Tabell 5. Utmärkelsens presentation på hemsidan.

Kommentarer:

- Alla presenteras i text
- Alla presenteras i bild
- 4/6 presenteras i ritningar
- Texter framstår här som ett viktigare medel för att recensera prisbelönda bostadsprojekt på hemsidor än ritningar. Det är något förvånande med tanke på att åtminstorna arkitekter brukar använda sig av illustrationer och ritningar i sin kunskapsförmedling.

# SLUTSATS OCH DISKUSSION

## STADGAR OCH JURYNS MOTIVERINGAR

I samtliga projekt som vunnit bostadspriset, synliggör juryn boendekvalitet i olika uttryck. De senaste åren lyfts kvaliteter som flexibilitet, valmöjligheter och variation fram som viktiga parametrar i bedömningen. Detta skulle kunna kopplas till behovet av alternativa bostäder som uppstått i och med förändrade familjeförhållanden. Liksom behovet av variation för olika livsstilar.

Något som juryn också uppmärksammar de senaste åren är tekniska lösningar och innovationer. I en tid med allt snabbare byggprocesser och ökat behov av billiga bostäder på kort tid, blir ropet efter nya lösningar stort. I motiveringarna lyfts innovation inom industriellt byggande fram, såväl som innovationer som främjar långsiktighet och hållbarhet för bostaden. Kvaliteten lyfts fram i fyra av sex juryutlåtanden. Stadgarna hänvisar till tekniska innovationer – inte till arkitektoniska innovationer vilket hade varit mer naturligt med tanke på att bostadspriset är ett arkitekturpris.

I undersökningen utgick jag från de fem kvaliteter som stadgarna redovisar som bedömningsgrundande kriterier. Efter att ha studerat motiveringarna upptäcktes ytterligare två punkter som återkommande kommenteras som kvaliteter i projekten; kontext/koppling till platsen, samt originalitet/nyhetsvärde.

I samtliga vinnare av bostadspriset kommenterar juryn husens koppling till platsen i olika avseenden. För Godhemsberget, som är ett förtätningsprojekt i Majorna, lyfter juryn fram ”den skickliga inplaceringen” på bergsbranten. Kvaliteten som poängteras är husens underkastelse för det befintliga området, som man tycks mån om att bevara. För Äppelträdgården, som är en förtätning av ett miljonprogramsområde, lyfts kopplingen till platsen också som en kvalitet. I motiveringen utläses däremot ett omkastat förhållande, där det vinnande projektet presenteras som ett uppsving, en förädling av området, snarare än ett hänsynstagande av den befintliga bebyggelsen.

I de fyra senaste utmärkelserna synliggörs projektens originalitet som en kvalitet. En god genomförandeprocess beskrivs i stadgarna som ett huvudkriterium vid bedömningen, men går endast att utläsa i motiveringen för två av de vinnande projekten. 2005 nämns det som en bidragande kvalitetsfaktor. För vinnaren 2013, lyfts den noga styrda processen som huvudkvaliteten för projektet. Detsamma gäller för kriteriet Internationella influenser, som endast kommenteras 2011.

## VINNARNAS SYNLIGHET

### 1. Tillgänglighet på hemsidan

Resultatet visar att arkitekten generellt är mer mån om att uppmärksamma utmärkelsen än byggherren. Detta tyder på att arkitektkontor är beroende av att marknadsföra sig i större utsträckning än byggföretag är.

### 2. Presentation och omfattning

Resultatet visar att vinnarna presenteras huvudsakligen i bild, därefter i text och minst i ritningsform. Bilder är lättillgängliga för ögat, vilket skulle kunna vara en orsak till att man väljer att presentera projekten med det verktyget. Presentation i form av ritningar förekommer i mindre utsträckning. Ritningar läses och förstås bäst av professionella, vilket tyder på att presentationen framförallt är riktad till kunder och allmänheten.

## KÄLLFÖRTECKNING

### INTERNETKÄLLOR:

Griab, *Arkitektur, Rosmarinen*. Hämtad från Griabs hemsida <http://www.griab.com/projekt/arkitektur/rosmarinen/> Hämtad 2014-11-10.

HSB Nordvästra Skåne, *Raus Vång*. Hämtad från HSB Nordvästra Skånes hemsida <http://www.hsbhbg.se/Sites/Rausvang> Hämtad Hämtad 2014-11-10.

Kod Arkitekter, *Kv Bøljan 4*. Hämtad från Kod Arkitekters hemsida <http://kodarkitekter.se/> Hämtad 2014-11-10.

KUB Arkitekter, *Bostadsprojekt, Godhemsberget*. Hämtad från KUB Arkitekters hemsida <http://www.kub-arkitekter.se/projekt/bostaeder/godhemsberget,-goeteborg.aspx> Hämtad 2014-11-10.

Sveriges Arkitekter (2011), *Bostad och politik*. Hämtad från Sveriges Arkitekters hemsida

Sveriges Arkitekter, *Bostadspriset*. Hämtad från Sveriges Arkitekters hemsida <https://www.arkitekt.se/bostadspriset/> Hämtad 2014-10-10.

Sveriges Arkitekter, *Stadgar för bostadspriset*. Hämtad från Sveriges Arkitekters hemsida <http://old.arkitekt.se/s70370> , 2012-03-28 Bengt Samuelsson Hämtad 2014-10-10.

Sydväst Arkitektur och Landskap, *Opus 1, Ljunghusen*. Hämtad från Sydväst Arkitektur och landskaps hemsida <http://www.sydvast.se/projekt/bostadsmiljoer/opus-1,-ljunghusen/> Hämtad 2014-11-10.

White Arkitekter, *Äppelträdgården*. Hämtad från White Arkitekters hemsida <http://www.white.se/projekt/112-appeltradgarden> Uppdaterad 2014. Hämtad 2014-12-10.