



**KTH Arkitektur  
och samhällsbyggnad**

Författare:  
Johan Almgren  
E-post: johan.almgren@ownit.nu

# **Asplundstävlingen för en kompletterande biblioteksbyggnad**

Examinator/ handledare:  
Magnus Rönn, Docent  
Arkitekturskolan

UPPSATS I FORT- OCH VIDAREUTBILDNINGSKURSEN:  
Arkitekturens kvalitetsfrågor, AD234V, 7.5 hp  
Arkitekturskolan, Kungliga Tekniska Högskolan, KTH, Stockholm, HT 2015

**Titel: Asplundstävlingen för en kompletterande biblioteksbyggnad**  
**Uppsats i kursen Arkitekturens kvalitetsfrågor vid Arkitekturskolan KTH**  
**av Johan Almgren HT-2015.**



Vinnande förslag till arkitekturtävlingen. Källa: Tidskriften Arkitekter 8-2007.

## **Abstract**

**The architect competition for a new building near Asplunds famous main library building established in 1928 has failed. This report will sample different views from different architects and opinions regarding to the winning proposal "Delphinium" and the intentions for the whole project. You can notice that the unanimous jury, has a different attitude to the winning proposal, than the mainstream architects have. Despite that, haven't I found any criticism, towards the jurys judgement. That puts some questions on the table; How can we manage the great heritage from Gunnar Asplund, and develop his buildings and the context to our time and make them available and appropriate, without destroying Gunnar Asplunds intentions?**

**I would like to summary this whole project with; Inconsistent terms in the architects competition, an unanimous jury without criticism from colleges and an unknown young female architect from Germany becomes the winner. Finally after a massive criticism, and a total collapse, the project now has restarted like the bird Phoenix.**

**Key words: Asplunds library, Architectural Competition, Winning design, Critique.**

## 1. INLEDNING

Den internationellt stort uppmärksammade arkitekturtävlingen om en kompletterande byggnad till Gunnar Asplunds kända huvudbiblioteksbyggnad resulterade i ett misslyckande. Hur kunde det gå så fel med en så välmeriterad jury och med så många som 1170 inlämnade arkitekturförslag till tävlingen? Inom ramen för denna uppsats i kursen "Arkitekturens kvalitetsfrågor" vid Arkitekturskolan på KTH, vill jag belysa olika synsätt och slutsatser kring det vinnande förslaget "**Delphinium**" av den tyska arkitekten **Heike Hanada**.

Gunnar Asplund hämtade inspiration från Egypten, antikens litteratur "Illiaden och Odyssén" som är åskådliggjord med bilder i den stora svarta huvudentrétrappan samt från antikens klassiska formspråk vid utformningen av Stadsbiblioteket. Följande byggnader och byggnadsritningar hämtade han även idéer och gestaltungsutformningar ifrån:

1. **Antikens Pantheon i Rom**
2. **Andrea Palladios Villa Rotunda**
3. **Det ouppförda Bibliothèque du Roi i Paris av Boullées**
4. **Den runda läsesalen i British Museum Library**

Dessa byggnader har cirkulära former med en sträng geometri och distinkta rumsligheter som han hämtade inspiration ifrån (Ingemark Milos, 2010, s. 86). Enligt äppelteorin representerar dessa förebildsbyggnader eviga kvaliteter, en kärna av fasta värden oberoende av tid och rum (Rönn, 2007, s. 16). Arkitekter ska med stöd av teorin ge uttryck för sin egen tid och samtidigt hävda kvaliteter i miljön som bedöms vara värdefulla på lång sikt (Rönn, 2007, s. 16).

Att förena två kvalitetsteorier kan medföra konflikter. Mats Hultman ser relationen mellan fasta värden och tidstypiska uttryck hos artefakter som en kombination av "statisk kvalitet" och "dynamisk kvalitet" som benämns stabil och spontan kvalitet. (Rönn, 2007, s. 274). Stabil (statisk) påminner om fasta värden och dynamisk (spontan) hänvisar till förnyelse samt överskridande av traditioner. Den andra kvalitetsteorin "vågteorin" utgår från att människor laddar artefakter med positiva och negativa omdömen (Rönn, 2007, s. 274). Vidare finns "Trappan" som innebär att upplevelser och kvalitetsvärden framträder på olika nivåer i medvetandet av arkitekturkvalitet som egenskaper, upplevelser och värden (Rönn, 2007 s. 16). Birgit Cold anser att de byggnader som har en lång varaktig användning, åldras vackert, är enkla och lätta att bruka förmedlar positiva omdömen. Kvalitet blir ett laddat fenomen (Cold, 1989 s. 37-38). Jag återkommer till dessa teorier senare kring diskussionen om det vinnande förslaget. Den nya byggnaden skulle fyrfaldiga ytorna och idag är det trångt om utrymme samt funktionerna behöver förbättras.

Stadsbyggnadskontoret startade planprocessen för den nya byggnaden i februari 2007. Staden eftersträvade en så transparent planprocess som möjligt. Arkitekturtävlingen delades upp i två tävlingsdelar och startade den 1 juni 2006. Målet var att få "*En publik och offentlig märkesbyggnad av högsta arkitektoniska kvalitet där Asplundbiblioteket ingår i en väl komponerad helhet*" (Ingemark Milos, 2010, s. 89). I den första delen rangordnas 1170 inkomna arkitekturförslag.

## 2. FALLET – TÄVLINGEN OM ASPLUNDS BIBLIOTEK

### Avsikter och urval

Syftet med arkitekturtävlingen var:

1. Att finna koncept för bibliotekets arkitektoniska gestaltning grundad på analys av platsen och de existerande byggnadernas värden.
2. Visa de principiella funktionerna och dess inbördes relation.

Följande mål för tävlingen fastställdes i planprogram och programsamråd:

1. Högsta arkitektoniska kvalitet
2. Ett koncept starkt nog att tåla en dynamisk genomförande process.
3. Som ger underlag för en detaljplaneprocess.
4. Ger möjlighet till att i enlighet med LOU (Lagen om offentlig upphandling) handla upp en arkitektjänst för fortsatt projektering.

Tävlingen genomfördes i två steg. (Juryns rapport, s. 4). Det var en öppen idé tävling som följdes av en inbjudan till projekttävlingar. Det första steget drog till sig 1170 arkitekturförslag från arkitekter runt om i världen. Av alla dessa 1170 förslag utser juryn 6 förslag den 22 januari 2007, vars skapare vardera får 300.000 kr för att utveckla sina förslag i det andra steget i tävlingen. Juryn skrev efter första delen att tillägget skulle ha ”...en sådan pregnans, synlighet och arkitektonisk originalitet att det kan försvara sin plats intill Asplundsbiblioteket och samtidigt ingå en symbios med den stora ikonen.” (Juryns rapport, s. 3). Målet är att ”...finna förslag av en sådan hög arkitektonisk och konceptuell klass att de tillsammans med Asplunds världsberömda bibliotek placerar staden på den internationella arkitektoniska scenen.” (Juryns rapport, s. 3).

De 6 arkitekturförslagen som gick vidare till den andra omgången är:

1. Blanket
2. The Book Hill
3. Cut
4. Delphinium
5. Dikthörnan
6. Nosce te ipsum

### Bedömningskriterier

Tävlingsjuryn har särskilt beaktat följande kvaliteter i tävlingsprogrammet:

1. Arkitektonisk gestaltning av projektet i relation till existerande byggnader och stadsbild.
2. Övergripande funktionella kvaliteter.
3. Förhållningssätt till befintliga värden i Asplunds bibliotek och omgivningen.
4. Genomförbarhet. (I programmet angavs också att de arkitektoniska och funktionella värden som skapats i projektet skulle få en avgörande roll för det förhållningssätt som kan tillämpas på omgivande byggnader och terräng.)

Som stöd för bedömningen kompletteras kvalitetsgranskningen med en checklista på åtta punkter:

1. Stadsbildsmässigt sammanhang
2. Utveckling/förbättring av parken
3. Antikvariska hänsyn
4. Kulturella kopplingar
5. Funktionella kopplingar
6. Biblioteksidé: Öppenhet, kommunikation och ljus
7. Utvecklingsmöjligheter
8. Genomförbarhet



Bilden visar det vinnande förslaget i ett översiktsperspektiv. Källa: Juryns rapport 2007.

### **Motiv för valet av vinnare**

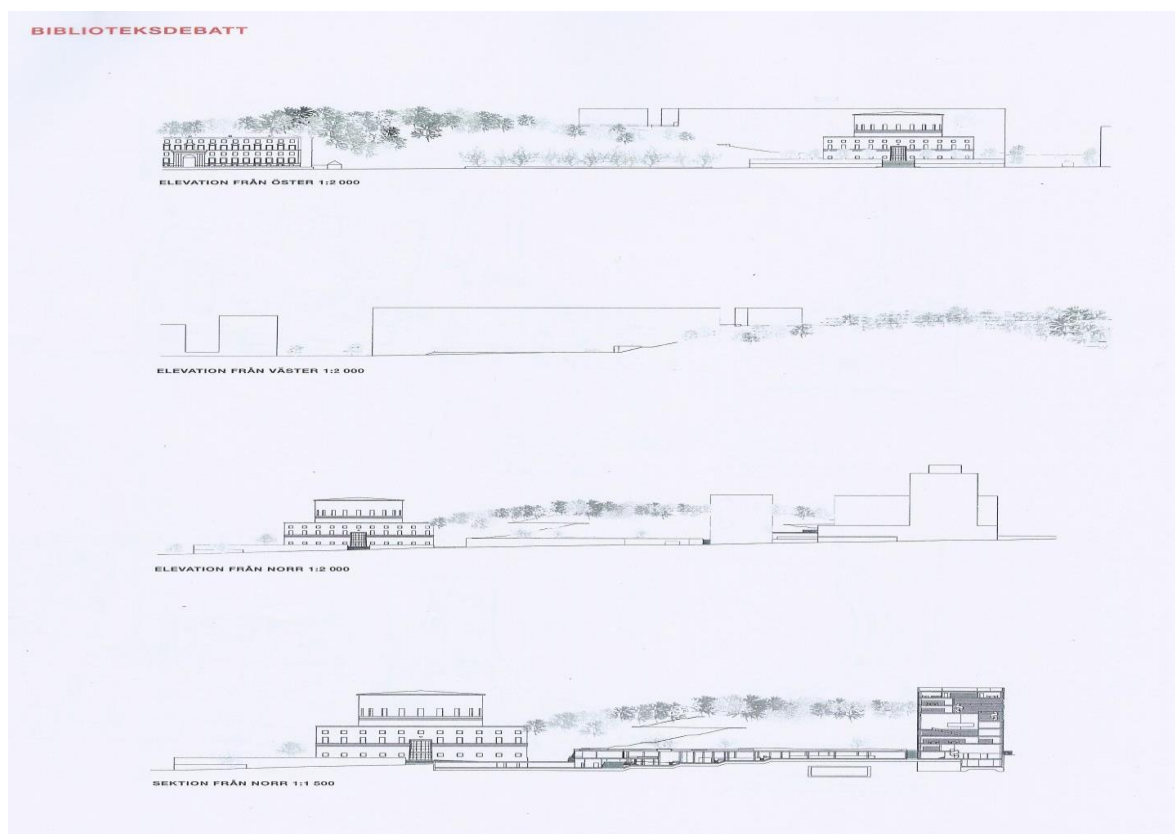
Juryn består både av personer som tillsatts av Stockholms stad och två av ledamöter utsedda av Sveriges Arkitekter. En politisk referensgrupp följer bedömningen. Juryn utser det vinnande förslaget "Delphinium" av Heike Hanada baserat på följande målsättningar för tävlingens andra steg:

1. Att skapa en ny publik märkesbyggnad som står fram självklart i sitt läge och samtidigt ingår i symbios med Asplundhuset.
2. Att den självklara kvaliteten i det nya kan vägas mot de befintliga höga kulturhistoriska värdena.
3. Att skapa ett riktigt bra nytt bibliotek med generositet och generalitet som borgar för en långsiktigt god funktion.
4. Att den nya helheten ska ingå i områdets långsiktiga stadsutveckling.

Vidare anser juryn att *"Projektet måste med mod och tillförsikt gestaltas så att den värdefulla helhet som skapas också kan få ett framtida kulturhistoriskt värde."*(Juryns rapport, s. 5).

Bedömningen av Heike Handlas förslag är att det ...*"lyfter fram det nya biblioteket som en ny, synlig, offentlig byggnad på ett förtjänstfullt sätt. Platsen får en funktionell ny publik byggnad, åsens norra sida utvecklas och framhävs och Asplundbyggnaden får ett nytt värdigt sammanhang."* (Juryns rapport, s. 10). Vidare anser juryn att *"Den tysta, "hemliga", trädgården bildar tillsammans med den återställda åsens sluttning ett nytt offentligt rum i staden väl åtskilt från den bullriga Odengatan."* (Juryns rapport, s. 10).

*"Delphinium är ett skickligt utfört förslag, känsligt, klart och med kvalitet som en ny ikon. Det blir ett vackert tillägg till den stockholmska arkitekturen."* (Juryns rapport, s. 10). Dessa bedömningar och citat från juryn återger deras uppfattning om det vinnande förslaget. Vidare ska byggnaden lysa upp området efter mörkrets inbrott. Invändigt ska rena arkitektoniska linjer präglade byggnaden i Asplunds anda.



Bilder som redovisar skala och volymer i det vinnande förslaget. Källa: Tidskriften Arkitektur 1-2008.



Bild från den inre miljön till det vinnande förslaget. Källa: Juryns rapport 2007.



Bild från den inre miljön till det vinnande förslaget. Källa: Juryns rapport 2007.

### 3. SLUTSATSER OCH DISKUSSION

#### Diskussion och synpunkter på det vinnande förslaget

Juryn anser att "Delphinium" svarar bäst mot visionen ljus, öppet och kommunikativt. Det vinnande förslaget blev emellertid mycket omdiskuterat och kritiserat i tidskriften Arkitektur 2008, i nr 1, nr 2 och nr 5. En stark invändning var att den nya byggnaden blev alldeles för dominant och att den stred mot Asplunds anda enligt de tidigare så modest utformade annexen. Många debattörer anser att platsen är fel vald och att den istället skulle kunna förläggas till en ny plats som t ex Slussen. Den nya dominanta byggnaden reducerar Asplunds kvaliteter för den gamla biblioteksbyggnaden och urholkar dess arkitektoniska kvaliteter till en postmodern kuliss eller objekt fetisch. Tanken att tillbyggnaden kommer att göra Stockholm till ett stort arkitekturcentrum ett – "Nordens Bilbao" – är helt verklighetsfrämmande, enligt min mening. Jag börjar med att behandla de debattörer som förutom juryn är positiva till arkitekturförslaget.

#### Positiva synpunkter från ledande arkitekter

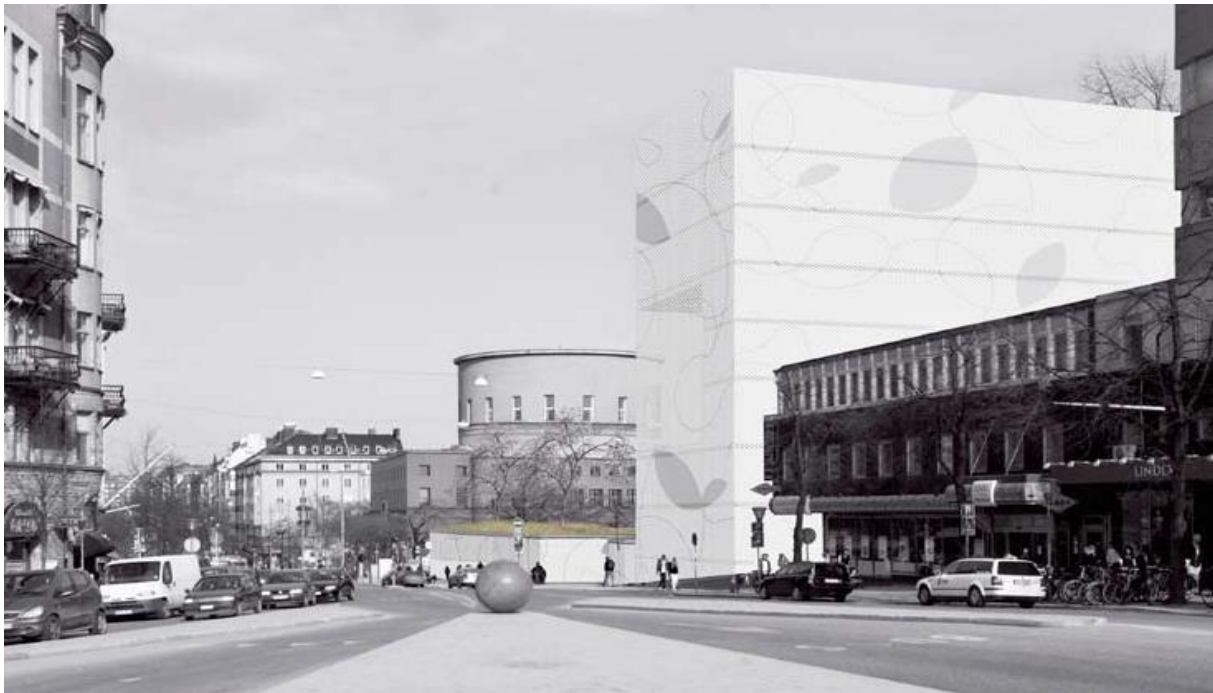
**Arkitekt Karin Winter** anser att det positiva var att juryns beslut blev enhälligt och bra utformat (Arkitektur, 1-2008, s.47). Redan vid projekteringen av huvudbiblioteket insåg Asplund ett framtida behov av expansion. "*Då Stockholms högskola tilldelades det så kallade Odentorget, vände intresset åt andra hållet och utrymmet utefter Sveavägen säkrades för framtiden genom den "arkitektoniskt" utformade parken nedanför åsen.*" (Arkitektur, 1-2008, s. 47). Med Citybanan riktades ljuset åter mot Odenplan för en expansion åt väster. Karin är starkt kritisk till att överge området för den nya byggnaden. Hon noterar att stjärnarkitekter inte särskilt har inbjudits, men beklagar ej detta. Hon anser "*... att det vinnande förslaget är bra, riktigt bra.*" (Arkitektur, 1-2008, s. 47).

**Arkitekt Erik Jarlöv** skrev "*Därför välkomnar jag Hanadas bibliotek – som en injektion av arkitektur som vågar ta för sig och som provocerar och kontrasterar i ett enda slag. Jag hoppas bara att hon kan genomföra det utan att hela idén äts upp av den svenska modellen.*" (Arkitektur, 2008-2, s 70). Vidare anser Erik Jarlöv att det faktum att det vinnande förslaget är "*..utfört av en okänd kvinnlig tysk arkitekt utan tidigare byggda storverk bakom sig att tala om, samlas alla till en demonstration av fientlig ovilja och feg skepticism.*" (Arkitektur, 2-2008, s. 70).

**Arkitekt Eva Eriksson** är delvis positiv och anser att "*Mätt i antalet inlämnade förslag var Stadsbibliotekstävlingen en formidabel succé. Ett tänkbart skäl var att den blev en populär övningsuppgift på arkitektskolor världen över eftersom den innehöll så många motstridiga önskemål och problem att diskutera.*" (Arkitektur, 1-2008, s. 42). Hon diskuterar även om att Asplund är en ikon, därför borde tävlingen ha kännetecknats av en viss återhållsamhet. Samma linje som Professor Nicholas Adams resonerar kring med riktad inbjudan och ersättning.



**Professor Johan Mårtelius** är delvis positiv och anser att *"Delphinium har två potentiella förtjänster; båda handlar om den rest av Stockholms geohistoriska förutsättning som utgörs av Observatoriekullen. För det första exponeras kullen norra avslutning så som Asplund och de flesta andra inblandade hade planerat under bibliotekets tillkomstskede på 1920-talet. För det andra tas en del av kullens krön försiktigt i anspråk, också det i linje med ursprungsplanerna för biblioteksomgivningen."* (Arkitektur, 1-2008, s. 45).



Bilden visar det vinnande förslaget från Odengatan. Källa: Juryns rapport 2007.

### **Negativa synpunkter på Asplundstävlingen från ledande arkitekter**

**Professor Nicholas Adams** hävdar att *"Om det vinnande förslaget byggs reduceras Asplunds byggnad till ett scenografiskt fragment."* (Arkitektur, 1-2008, s. 40).

**Arkitekt Ola Andersson** hävdar att *"Men kunnigheten och det omdömet saknas, det visar det vinnande förslaget till stadsbibliotekstävlingen med all önskvärd tydlighet. En tio våningar hög och etthundratjugofem meter lång tillbyggnad som kräver att flygarna i den ursprungliga kompensationen rivs skulle möjligen kunna motiveras om förslaget var av enastående kvalitet."* (Arkitektur, 1-2008, s. 41).

**Arkitekt Thorbjörn Andersson** anser att *"Ett ganska oväntat förslag vann, till karaktären ett råämne."* Vidare gör han en rolig metafor av det vinnande förslaget och anser han att *"Helvetica: det bästa är att det kan användas till allting och det sämsta är att det kan användas till allting"* (Arkitektur, 1-2008, s. 42). Han drar även en parallell till Asplunds inspiration av det ouppförda Bibliotheque National i Paris. *"Byggnaden vrider sig runt den stora atriumgården och dess artificiella tallskog. Landskapet formar komplexets cirkulation såväl bildmässiga motiv. Så kan det bli i Delphinium också."* (Arkitektur, 1-2008, s. 42).

**Arkitekt Eva Eriksson** är delvis negativ och anser att *”Delphinium faller på flera punkter. Dess väldiga volym blir förödande för platsen och degraderar det gamla biblioteket till ett annex.”* (Arkitektur, 1-2008, s. 42). Hon anser att den bästa platsen för denna byggnad är Slussen.

**Arkitekt Catharina Gabrielsson** anser att *”Delphinium syftar till att skapa kvaliteter i det byggda, snarare än att kommunicera som bild. Likväl är det bilden av det glasade huset som slagit igenom, där den tänkta dekoren är ett försök att detaljera en alldeles för stor monolit.”* (Arkitektur, 1-2008, s. 43).

**Arkitekt Tomas Lewan** skriver att *”Riksintresset för området blir med den omfattande nygestaltningen betydligt mer anfränt än vad som förutsetts kunna ske när tävlingen planerades. Eller med andra ord: en så genomgripande scenförändring kring Asplunds byggnad skulle vara direkt pinsam att presentera för omvärlden – vars blickar är riktade mot oss... Förteckningen över deltagare i tävlingen redovisar endast tiotalet internationellt erkända arkitekter.”* (Arkitektur, 1-2008, s. 44).

**Docent Lars Marcus** anser att *”Arkitektur har alltså inte bara har en representativ sida utan även en performativ, i det att den skapar förutsättningar för vad som kan hända i människors vardagsliv, något andra konstarter bara kan avundas.”...”Min slutsats är att vi faktiskt inte vågar inse arkitekturens fulla potential och därför riskerar att banalisera den. Är det då konstigt att vi blir besvikna”* (Arkitektur, 1-2008, s. 44-45).

**Professor Johan Mårtelius** anser att *”Ett sätt att tolka resultatet av tävlingen är att programmet faktiskt var orimligt. Inte bara ett olyckligt avgränsat tävlingsområde, utan ett ogenomförbart rumsprogram. Är expansionen alls realistisk?”* (Arkitektur, 2008-1, s. 45). I en senare artikel skriver han: *”Det vinnande projektet hör till de många som vill ersätta alla de tre annexen, och som i likhet med de flesta i sin kategori visar att priset för de problemen det skulle lösa är förödande. ... Att lösa känsliga stadsbyggnadsfrågor genom tävling har sina problem och förtjänster. Tävlingsformen kan leda till det förlösande greppet, men göra det svårt att ge plats för det långsamma insiktsfulla utredandet som också krävs.”* (Arkitektur, 5-2008, s. 42-43).

## Sammanfattning och slutsatser

Iconbyggnader som Asplunds stadsbibliotek kan bedömas utifrån olika kvalitetsprinciper som äppelteorin och vågteorin samt trappteorin. Enligt äppelteorin består byggnaden av en mängd av fasta värden oberoende av tid och rum. Enligt vågteorin anses byggnader ha subjektiva värden och äldre byggnader har oftast positiva sådana. Detta kan ses som en slags psykologisk förskjutning, där byggnaden får subjektiva egenskaper, beroende på vem som betraktar den. Detta gäller även ”trappstegsteorin”, där insikter om byggnadens olika kvalitetsvärden, implementeras hos betraktaren genom kunskapsinhämtning över tid.



Asplunds bibliotek. Källa: Tävlingsprogram, steg 2, 2007.

### Avslutningsvis efter genomgången av materialet kring "Asplundstävlingen" drar jag följande slutsatser:

1. Det var en omöjlig uppgift från början att bevara Asplunds karaktär för området och samtidigt fyrfaldiga arean på ett ändamålsenligt sätt med utökade volymer ovan mark. Det är intressant att notera och förvånade, att få debattörer i tidningen Arkitektur, som diskuterar oklarheterna samt premisserna i tävlingsprogrammet.
2. Enligt min mening var tävlingen inte ett lämpligt verktyg för att lösa uppgiften. Istället för tävling, skulle Stockholms stad ha gjort en riktad upphandling, till ett antal erkända arkitekter och ersatt dem för förslagen oavsett utgång. Med ett sådant komplicerat förslag med "motstridiga intressen", måste expertis anlitas. Istället blev det en bred tävling, där arkitekturstudenter över hela världen, kände sig manade att delta. Nu får allting göras om på nytt och det blir dyrt. Sparsamheten från början bedrog visheten.
3. Tävlingsprogrammet tillät rivning av annexbyggnaderna. Nu är planen i det fortsatta arbetet att behålla de modest utformade annexbyggnaderna och istället ska lokaler dels grävas ner och dels förläggas till framsidan av Stadsbiblioteket, där Mac Donalds och Svanströms är belägna idag.
4. Några förespråkar att flytta det nya biblioteket till Slussen eller till någon annan plats. Detta borde utredas vidare, då det är en svår ekvation, att få till alla utrymmes- och funktionskrav med alla Asplunds gestaltningsvärden, som är så väl genomtänkta samt svåra att ändra på.
5. Utredningen kring detta får ta sin tid och kan inte forceras fram. Jag delar Professor Johan Mårtelius åsikt om att "*Tävlingen kan leda till det förlösande greppet, men göra det svårt att ge plats för det långsamma insiktsfulla utredandet som också krävs.*" (Arkitektur, 5-2008, s. 43).

Juryen underskattade komplexiteten i arkitekturtävlingen och deras eniga samt samfälliga bedömningar kring det vinnande förslaget "Delphinium" är svåra att förstå i efterhand. Av den storm av kritik som det vinnande förslaget mottog, är det intressant att notera, att ingen kritik har riktats mot den eniga samt övertygade juryen som utsåg vinnaren. Jag hoppas nu att fler kvalificerade arkitekter bjuds in och att den exteriöra gestaltningen inte förändras. Omdaning av de angränsande parkerna kan dock förändras i enlighet med det vinnande förslaget, som där har lyckats med utformningen.

Att förlägga möteslokalerna till huvudentrén tycker jag är en alldeles utmärkt idé och de nuvarande verksamheterna hör inte hemma där. Lokalerna på framsidan tillkom i en brytningstid mellan 20-talsklassicismen och funktionalismen. Efter ett visst motstånd accepterade Asplund den nya arkitekturstilen och utformade frontbyggnaderna i enlighet med funktionalismen 1930. Ett fortsatt steg i den riktningen är att göra interiören och den inre miljön tillgänglig samt funktionellt anpassad till dagens moderna krav utan att exteriört påverka Gunnar Asplunds genomtänkta kontext.

## LITTERATURFÖRTECKNING

Arkitekttävling om Stockholms Stadsbibliotek/Asplund, Juryns rapport, November 2007,  
*Slutligt resultat av allmän arkitekttävling i två steg*

Arkitekttävling om Stockholms Stadsbibliotek/Asplund, Maj 2007, *Tävlingsprogram steg 2*

Arkitekttävling om Stockholms Stadsbibliotek/Asplund, Juryns rapport, Januari 2007,  
*Resultat av allmän arkitekturtävling i två steg – steg 1*

Ingemark Milos, A., 2010, *Stockholms stadsbibliotek och Moderna museet - En analys av arkitekturkritik i svensk press*, Sekel Förlag Lund

Rönn, M., 2007, *En fråga om kvalitet*, Santerus förlag Estland

Tidningen Arkitektur, 5-2008

Tidningen Arkitektur, 2-2008

Tidningen Arkitektur, 1-2008

Tidningen Arkitektur, 8-2007

Tidskrift for Arkitekturforskning, Cold, B., 1-2-1989, Vol. 2