

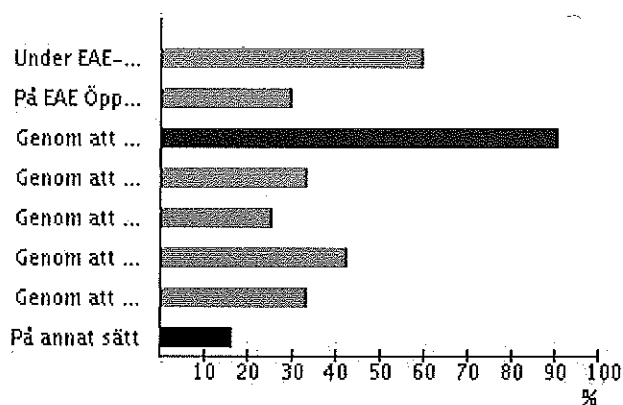
Survey results

Survey: 5 korta frågor om EAE Support
Status: open
Date: 2012-02-24 11:31:20
Group: Activated participants (5 korta frågor om EAE (Support))
Answered by: 24 (60) (40%)

Antalet användare i bildgruppen. Svarare ca 40

*Sum enheten
mktade rgt till*

1. På vilket sätt har du varit i kontakt med EAE Support?



rd answer choice

16: Under EAE-dagen för alla PA/GA mfl den 16 mars vid Näsby slott

73: På EAE Öppet Hus i bibliotekshuset

29: Genom att ta del av vägledningsmanualer

83: Genom att vara ute på EAE 2011 på KTH Social

62: Genom att arbeta med målmatriser tillsammans med EAE Support

14: Genom att maila eaesupport@kth.se

83: Genom att vi sände vår självvärderingsrapport till EAE Support och fick återkoppling innan deadline

41: På annat sätt

23 has answered of 60 (38%)

Maximum number of choices: 8

Comment:

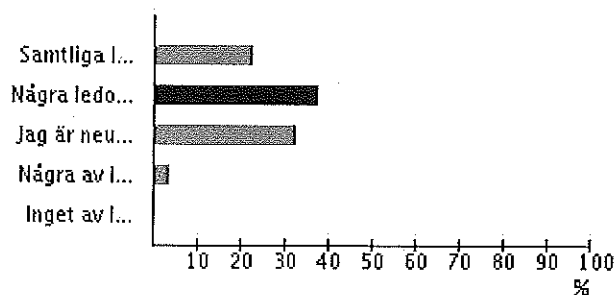
-Alltid snabba svar från EAE Support.

-Manuelerna var bra!

Hade inte tid att delta i övrigt.

-En del oklarheter har säkert blivit utsorterade genom kontakter mella GA och EAE-support

2. Vilken är din bedömning om kvaliteten av EAE support, baserat på ledorden flexibelt, tillgängligt och relevant?



r di answer choice

5 2: Samtliga ledord uppfyllda (flexibelt, tillgängligt och relevant)

5 3: Några ledord uppfyllda

7 3: Jag är neutral, tycker varken eller

14, Några av ledorden stämmer inte alls in med min uppfattning om EAE Support

0 0: Inget av ledorden stämmer in med min uppfattning om EAE Support

21 has answered of 60 (35%)

Maximum number of choices: 1

Comment:

-En del missar, t ex att det inte fanns bra mallar (och datorstöd) för enkäter till alla relevanta kategorier av målgrupper, samt att nya målbeskrivningarna inte fanns översatta till engelska. Eftersom det var första gången för alla inblandade, är jag positivt överraskad.

-panelen titade inte alls på vad vi hade förberett. Mismatch mellan rapporten och panelens önskemål/kriterier

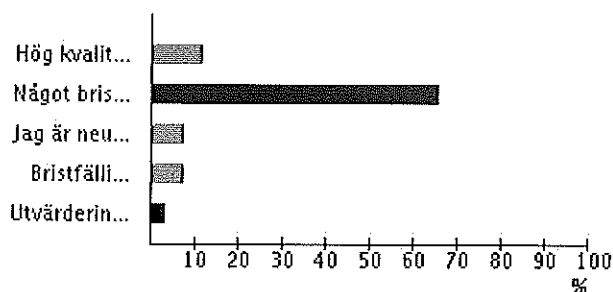
-I got very useful comments on the preliminary version of my report. Thank you!

-Supporten präglades av en viss osäkerhet som har sin ursprung i felaktig/osäker/ogenomtänkt målsättning från ledningens sida. I sig, inte så märkvärdigt, det är ju först gången vi gör detta. Två lite allvarigare problem. 1.

Supporten huvudsakligen bestod av personer med administrativ/organisatorisk erfarenhet och inte av aktiva lärare.

Det var ibland på gränsen till det komiska när relativt oerfarna personer från Support (t ex i Näsby slott) försökte mata stjärnlärare med 30+ år erfarenhet med kloka ord om t ex målmatris och dess implementering i kurs... 2. Det är allvarigt att Supporten och KTHs ledning kunde inte förstå en majoritet av KTHs skolor att hålla sig inom den förbestämda volym/format av rapporten. Detta får helt enkelt inte hända - det gör det ännu svårare att jämföra program. En kopplad kommentar - den "tillåttna" volymen var antagligen lite för stram.

3. Vilken är din bedömning om kvaliteten av hela EAE (självvärdering och bedömning från jury) baserat på hur väl det stimulerat utveckling av ert utbildningsprogram?



r di answer choice

3 1: Hög kvalitet i självvärdering och bedömning som stimulerar utveckling

16 6: Något bristande kvalitet i utvärdering men ändå chans till utveckling

2 8, Jag är neutral, tycker varken eller

2 8, Bristfällig utvärderingsprocess som inte främjar utveckling

14, Utvärderingsprocessen motverkar utveckling

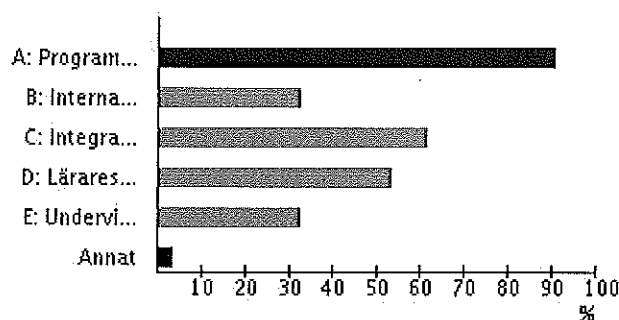
24 has answered of 60 (40%)
Maximum number of choices: 1

Comment:

-Det hade varit mycket värdefullt med en runda till i kontakten med bedömargruppen. Av deras rapport att döma bygger flera av deras rekommendationer på missförstånd. Detta till trots att vi hade en bra diskussion vi intervjun, äve om det redan då kändes att det hade behövts mera tid,
-För mycket fokus på nuläget och för lite på framtiden.
-Bra att göra en självvärdering och titta på situationen lite ovanifrån. Tycker dock att frågorna var märkliga i vissa fall samt att instruktionerna som meddelades från början sedan inte gällde (ang längd på text, bilder etc). Bedömargruppen verkade ha fått väldigt lite info i förväg och jag var väldigt besviken på att de vid sina möten hade fokus på organisation och knappt alls berörde kvalitet på programmet, kvalitetsarbete eller utveckling.
-Tycker inte ordet "kvalitet" är det mest adekvata här. "Relevans" kan vara ett mer relevant ord.
-Expertpanelen hade inte tid att sätta sig in i allt, deras huvudroll var att bolla tillbaka synpunkter från lärare och studenter till slutrapporten
-Om man ställer frågan så - hade vi satsat tiden som spenderades på EAE direkt på program- och kursutveckling skulle vi ha uppnått mer - då är jag inte säker på svar.

4. Vilka områden är relevanta för er att utveckla och förbättra, inom det/de utbildningsprogram du varit kontaktperson för i EAE, under de kommande åren?

Förtydliga gärna i kommentarytan.



r di answer choice

- A: Programledarfrågor (övergripande frågor såsom progression, genomströmning, resultatuppföljning av program mål, 3+2, CDIO, kommunikation, rekrytering, kvalitetskultur mm)
 29
 B: Internationaliserings- och mångfaldsfrågor (språk, kultur, pedagogik, genus, rörlighet, kommunikation osv)
 83
 C: Integration av perspektiv, färdigheter och nya kunskaper i kurser (lagarbete, kommunikation, yrkesroll, Innovation, IKT-färdigheter osv)
 16
 D: Lärares erfarenhetsspridning och kunskapsutbyte (stimulering och spridning av goda exempel på undervisningsmiljöer, kursupplägg, handledningsformer, labbmetodik, övningsmetodik mm)
 15
 E: Undervisningsmiljöer och administrativa system (genomlysning och utveckling av faktorer som påverkar lärares möjligheter att undervisa såsom lokaler, utrustning, webbstöd, plagiatverktyg, Bilda, Social osv)
 83
 14, Annat

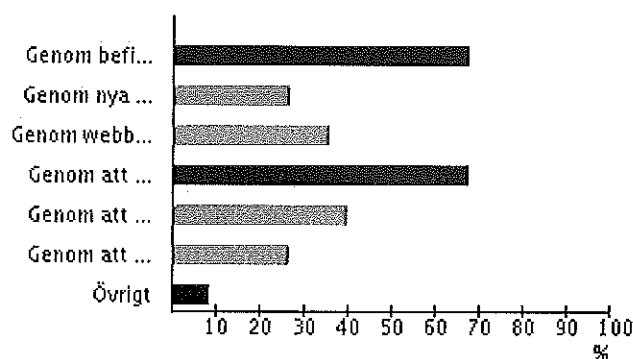
24 has answered of 60 (40%)
Maximum number of choices: 6

Comment:

-Tog lång tid innan vi fick ta del av bedömnars rapport (111108), hade varit bra att få kommentera bedömrapporten
-Allt är under ständlg förbättring.
-Trots EAE:n är naturligtvis studieavgifterna en av de frågor som kommer att ha störst influens på utvecklingen kommande år, men förutom rena dimensioneringsfrågor så är det de frågor ni nämner ovan som är viktiga att jobba med även i detta avseende.

Administrativt datorstöd är viktigt. En anledning till att jag inte har markerat det, är att vi på EES-skolan i många år har haft stöd i vårt Intranät bl a för labbokning, kursutvärderingar samt administrativ hantering av exjobbare. Vi har försökt få KTHs centrala IT-avdelning intresserade av att erbjuda liknande tjänster för hela KTH, men det verkar konstigt nog finnas förvånansvärt lite intresse på övriga skolor.
-Allt detta är nog viktigt att arbeta med oberoende av EAE

5. På vilka sätt kan vi inom högskolepedagogiska avdelningen (tidigare Learning Lab) bäst stödja er i ert utvecklingsarbete?



16 | answer choice

16 | Genom befintliga kurser i högskolepedagogik

€ 2 | Genom nya kurser / projektkurser

€ 3 | Genom webbstöd där jag kan ladda ned och läsa om det jag behöver

16 | Genom att högskolepedagogiska avdelningen arrangerar seminarier/workshops/föreläsningar med goda exempel

€ 4 | Genom att vi utför utbildningsutveckling tillsammans med högskolepedagoger i projektform (ex. CDIO, utveckling av examensarbetet mm)

€ 2 | Genom att vi får en personlig högskolepedagogisk coach att vända oss till

€ 9 | Övrigt

22 has answered of 60 (36%)

Maximum number of choices: 7

Comment:

-Bra uppslag! Ni har jobbat bra och är en viktig resurs för kth-utveckling på tvärsen - dvs Interdisciplinära frågor map pedagogik mm

Viktig ta en roll att lotsa programmen i utvecklingen efter de egna rapporterna, så det inte bara sker på skolnivå mm

-Det vore bra om vi som skola kunde "hyra" in någon från er att driva skol-lokala utvecklingsprojekt.

-Kombinationen av olika aktiviteter ger effekt.

-I do not really know, since we have experience from some of the options only. The main limiting factor is though lack of time, and not the lack of support.

-En nyckelfråga är verkligen hur vi på ett bra sätt kan dela med oss av best practice. Åtminstone när jag läste LU-kurserna för ett antal år sedan, kändes det svårt att riktigt konkret tillämpa de ideer som diskuterades, i våra kurser. Nu när en relativt stor andel lärare har gått dessa kurser, gäller det att hitta sätt att kontinuerligt "fortbilda" oss lärare.

-Genom att hjälpa utveckla administrativa arbetsprocesser på skolnivå som kan leda till djupare pedagogisk utveckling överhuvudtaget.

-Inget alternativ verkar passa

-examensarbeten står i fokus!!

Berätta gärna här vilken funktion du har haft under EAE, samt vilken roll du har inom det/de utbildningsprogram du

svarar för.

16 has answered of 60 (26%)

Comment:

-PA BD och BP programmen. Ansvarig för EAE kontakter.

-Uppdraget att leda Arkitekturskolan gneo självvärderingsprocesen, just nu ser jag som lärare i själva programmet hur arbetet med lärandemålen utspelas

-Programansvarig, författare till EAE-rapport

-Programansvarig, ledare för arbetet i självvärderingsgruppen.

-Programansvarig för ett 2-årigt mastersprogram, men ingående i en grupp med ett civilingenjörsprogram och flera mastersprogram.

-PA

-

-EAE-koordinator inom en skola.

-I am respnsible for a master program, and coordinated the EAE work for our master program.

-Kontaktperson, programansvarig, lärare, avdelningschef

-PA för ett masterprogram, huvudförfattare till självvärderingsrapporten.

-Varit med att svara på självvärderingen

-Programansvarig för ett mastermprogram

-Avgående PA

-ledare för utvärderingsgruppen

lärare i programmet

-Director of SoC master program