



PROTOKOLL

Datum
2023-01-23

Diarienummer
V-2023-0073

Ledningens genomgång av miljöledningssystemet och arbetet med hållbarhetsmålen

Protokoll nummer:
02/2022

Datum för mötet:
13 januari 2023 kl. 13.00-14.30

Plats för mötet:
Brinellvägen 8, plan 6, Rektors rum

Närvarande (beslutande):
Anders Söderholm, Rektor

Närvarande (med yttranderätt):
Kerstin Jacobsson, Universitetsdirektör
Per Lundqvist, Vicerektor för hållbar utveckling
Kristina von Oelreich, Hållbarhetschef
Anna Berglund, Hållbarhetsstrateg

§ 1 Inledning och syftet med mötet

Rektor öppnade mötet. Hållbarhetschef utsågs som föredragande och hållbarhetsstrateg utsågs som sekreterare. Justerare för protokollet är universitetsdirektör.

Syftet med mötet är att följa upp KTH:s miljöledningssystem och hur arbetet går med att nå KTH:s hållbarhetsmål och klimatmål för perioden 2021-2045.

§ 2 Presentation av KTH Sustainability Office

Hållbarhetschef informerade om det uppdrag som KTH Sustainability Office har samt omfattningen av KTH:s miljöledningssystem. Se bilaga "20230123 presentation".

§ 3 Miljöledningssystemets årscykel

Hållbarhetschef redogjorde för miljöledningssystemets årscykel. En fråga lyftes hur den redovisning och rapportering som görs inom miljöledningssystemet hänger samman med KTH:s centrala cykel för redovisningar och rapporteringar. Universitetsdirektör berättade att redovisningen i stort hänger ihop med KTH:s övriga redovisningar, men att det finns förbättringsmöjligheter att samordna ytterligare, i takt med att det centrala ledningssystemet utvecklas.

Justerares signatur:

Sida 1 (4)

Hållbarhetschef förtydligade att den uppföljning som görs i mars med rektor enligt miljöledningssystemets årscykel även görs med skolorna och GVS som har upprättade handlingsplaner med åtgärder för att nå KTH:s hållbarhetsmål.

§ 4 Föregående möte och status avseende tidigare beslutade åtgärder

En punkt som avser uppdatering av KTH:s riktlinjer för möten och resor kvarstår från tidigare beslutade åtgärder. Åtgärden är en avvikelse från av rektor beslutade åtgärder 2019, KTH:s handlingsplan samt från 2022 års externa miljörevision. Avvikelsen kommer att följas upp vid den externa miljörevisionen i april 2023. Möte med ansvariga för riktlinjen är planerad till februari.

§ 5 Uppföljning av KTH:s hållbarhetsmål och klimatmål

Hållbarhetschef informerade om ett urval av de åtgärder som vidtagits för att nå KTH:s hållbarhets- och klimatmål 2021-2045 samt vad som kvarstår att arbeta med. Hållbarhetsmålen inkluderar miljö, klimat och jämställdhet. Ett möte med Equality Office har genomförts för att skapa gemensamma rutiner för uppföljning av målen.

Sammanfattning av måluppfyllelse (se även bifogad presentation från mötet):

Målområdena utbildning, forskning och samverkan

Arbetet är pågående och omhändertaget i KTH:s årliga verksamhetsplan. Vi behöver dock öka takten om vi ska nå målen fram till 2025.

Målområdet integrering och arbetssätt

Vi behöver arbeta vidare med intern utbildning av anställda inom olika funktioner samt säkerställa att hållbar utveckling är en del av den verksamhetsutveckling som pågår på KTH. Det innebär t.ex. att hållbar utveckling integreras inom ramen för livslångt lärande, framtidens utbildning, översyn av anställningsordning, och i utbildningar för anställda.

Målområdena hushållning med resurser och klimat

Vi når inte våra mål som avser utsläpp från tjänsteresor. Utfallet visar att våra tjänsteresor med flyg år 2022 genererar högre utsläpp än innan pandemin år 2019.

Vi når inte beslutade klimatmål. En diskussion behöver föras kring hur KTH ska nå klimatneutralitet.

Åtgärder: En diskussion behöver föras om vilka ytterligare åtgärder som behöver vidtas för att KTH:s hållbarhetsmål för tjänsteresor ska nås, alternativt att målen behöver justeras. Rektor efterfrågar ett underlag som visar vad som krävs i minskat resande för att nå målen för tjänsteresor. KTH Sustainability Office tar fram underlag och bjuder in till möte.

§ 6 Omvärlds-och risk-/möjlighetsanalys

Arbete med att säkerställa säkerhetsdatablad till kemiska produkter fortgår och antalet produkter som saknar säkerhetsdatablad minskar kontinuerligt.

§ 7 Intern- och extern miljörevision

Fokusområden för höstens interna miljörevision var enligt nedan. Slutsatser och förbättringsförslag återfinns i upprättad revisionsrapport som skickas ut till berörda samt finns tillgänglig på intranätet. Rektor tog upp frågan om att dessa bör redovisas till universitetsstyrelsen såsom det sker med resultatet från intern revision.

Fokusområden intern miljörevision

- HR och fakultetsrådet roll/ordförande/dekanus (personalutbildning, rekrytering)
- KTH Innovation- innovationsprocessen och hushållning med resurser.
- Ledningskansliet- hur integreras miljöledningssystemet i VS samgåendet.
- CBH-skolan, Institutionen för kemiteknik, institutionen för genteknologi, avdelningen för teoretisk kemi och biologi.
- Skolorna: Kursansvarig/lärare - hur väl miljöledningssystemet är integrerat och arbetet med KTH:s hållbarhetsmål i det dagliga arbetet.
- Skolorna: Forskargrupp/forskare - hur väl miljöledningssystemet är integrerat och arbetet med KTH:s hållbarhetsmål i det dagliga arbetet.
- Lagefterlevnad: avfall/källsortering – containrar och avfallsrum (plockanalyser)

Avvikelse intern miljörevision

En avvikelse identifierades vid den interna miljörevisionen. Vid plockanalysen i avfallsrum hittades farligt avfall i hushållsavfallet, vilket bryter mot lagkrav. Arbetet med att genomföra åtgärder och informera om avfallshantering- och källsortering behöver fortsätta och intensifieras. Det kommer nya lagkrav kring hantering av t.ex. textilier och matavfall.

Extern miljörevision

KTH:s ledning kommer att revideras av upphandlat certifieringsorgan den 19 april kl 9.00–9.45. Mer information och material kommer att skickas av KTH Sustainability Office inför revisionen.

§ 8 Mötet avslutas och tidpunkt för nästa Ledningens genomgång fastställs

KTH Sustainability Office kontaktar ledningssekreterare för tidpunkt för vårens genomgång.

Bilagor:

Presentation "20230123 slutlig rektor LG"

Vid protokollet

Sekreterarens för- och efternamn

Sekreterare, Anna Berglund



Ordförandes för- och efternamn

Ordförande, Anders Söderholm



Justerarens för- och efternamn

Justerare, Kerstin Jacobsson

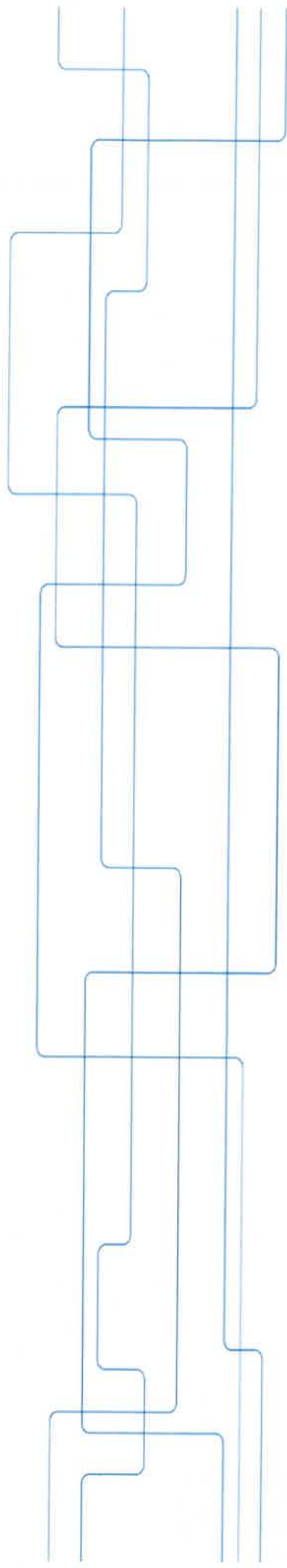
Justeringsdatum: *230306*



**KTH ROYAL INSTITUTE
OF TECHNOLOGY**

Högsta ledningens genomgång av miljölednings- systemet och uppföljning av hållbarhetsmålen och klimatmålen

Datum: 2023-01-23 Tid: 13.00-14.30 Plats: Rektors rum





Ordförande, sekreterare och justerare

- **Ordförande: Rektor**
- **Fördragande: Hållbarhetschef**
- **Sekreterare: Hållbarhetsstrateg**
- **Justerare av mötets protokoll: Universitetsdirektör**



Dagordning

1. Inledning och syftet med mötet
2. KTH Sustainability Office
3. Miljöledningssystemets årscykel
4. Föregående möte och status avseende tidigare beslutade åtgärder.
5. Uppföljning av KTH:s hållbarhetsmål och klimatmål
 - Målområde: Utbildning, forskning och samverkan
 - Målområde: Organisation och arbetssätt
 - Målområde: Hushållning med våra resurser
6. Omvärlds- och risk-/möjlighetsanalys
7. Intern- extern miljörevision
8. Mötet avslutas och tidpunkt för nästa ledningens genomgång



2. KTH Sustainability Office

Samordna, stödande och vara pådrivande

- Integreringen av hållbar utveckling i den egna verksamheten.
- Följa upp och utvärdera arbetet med KTH:s hållbarhetsmål och klimatmål.
- Förvalta universitetets miljöledningssystem enligt miljöledningsfördningen och ISO 14001.
- Driva och medverka i projekt kring miljö och hållbarhet.
- Delta i nationella och internationella samarbeten och nätverk inom miljö och hållbarhet.
- sustainability@kth.se
- [Miljö och hållbar utveckling | KTH](#)



Illustration: Jens Magnusson

2. Intressenters krav och förväntningar

FN:s
generalförsamling

Riksdag och
regering

Medborgare

Anställda
studenter
och forskare

Privat och
offentlig
sektor

Universitet och
högskolor

Finansiärer
och
bidragsgivare



2. Våra utgångspunkter

- Värdegrund för alla anställda
- Vision 2027
- FN globala mål- hållbarhetsrapport
- Utvecklingsplan- hållbar utveckling ett prioriterat område
- Policy för hållbar utveckling-ledande tekniskt universitet
- KTH:s verksamhetsplan och VS plan
- Arbeta för en hållbar utveckling varje dag

Ledarskap, engagemang och insatser från alla på KTH.





2. KTHs studenter och studentkåren (THS)



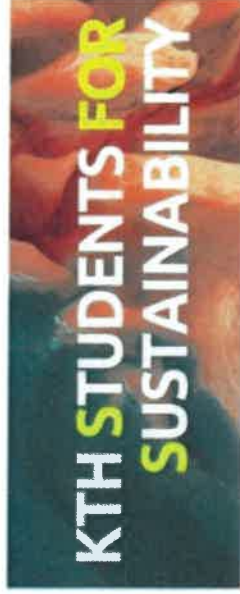
THS miljöpolicy

<https://ths.kth.se/en/documents/pm-for-ths-miljoarbete>



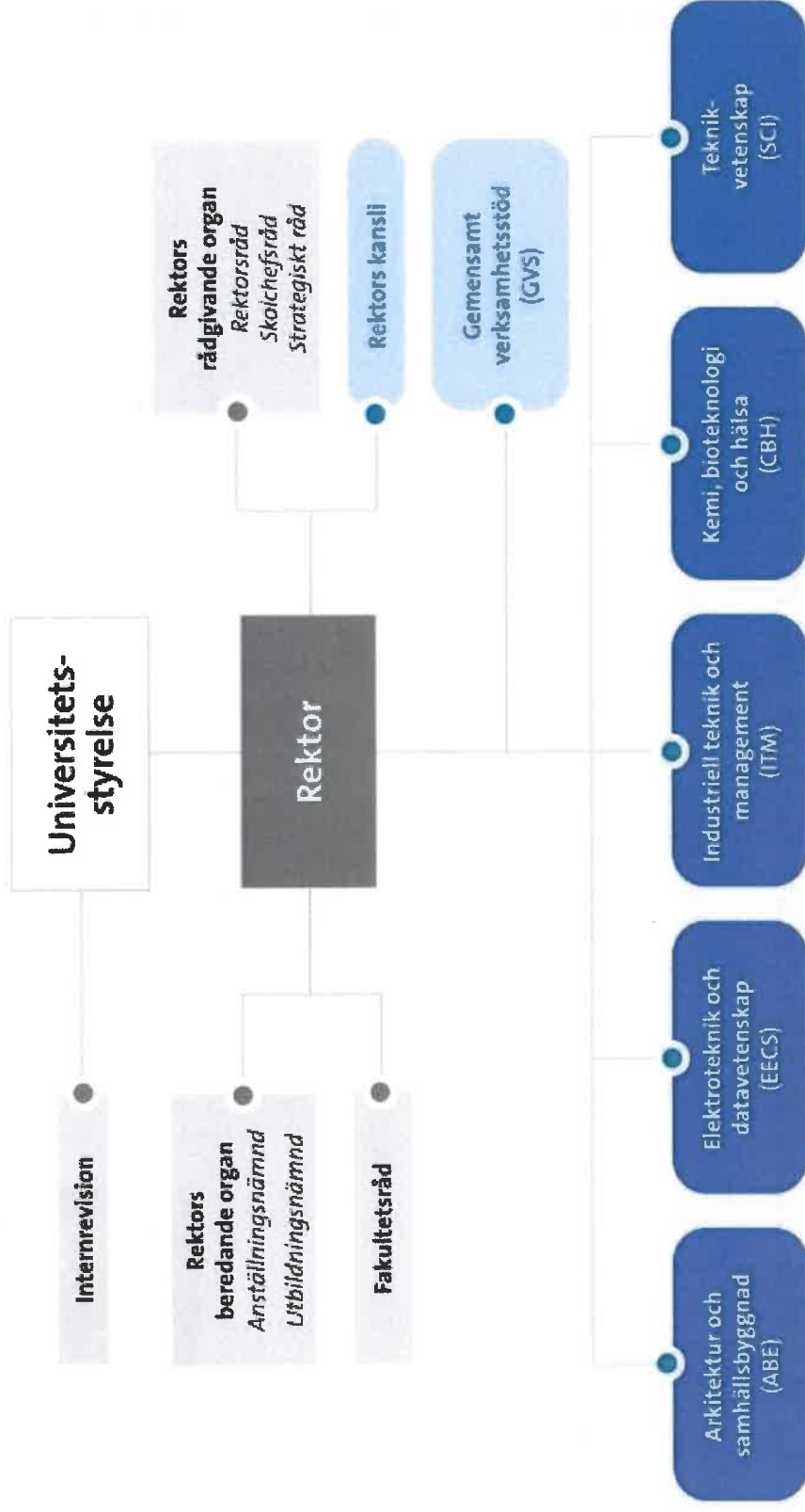
Klimatstudenter KTH

<https://www.facebook.com/KlimatstudenternaKTH/>



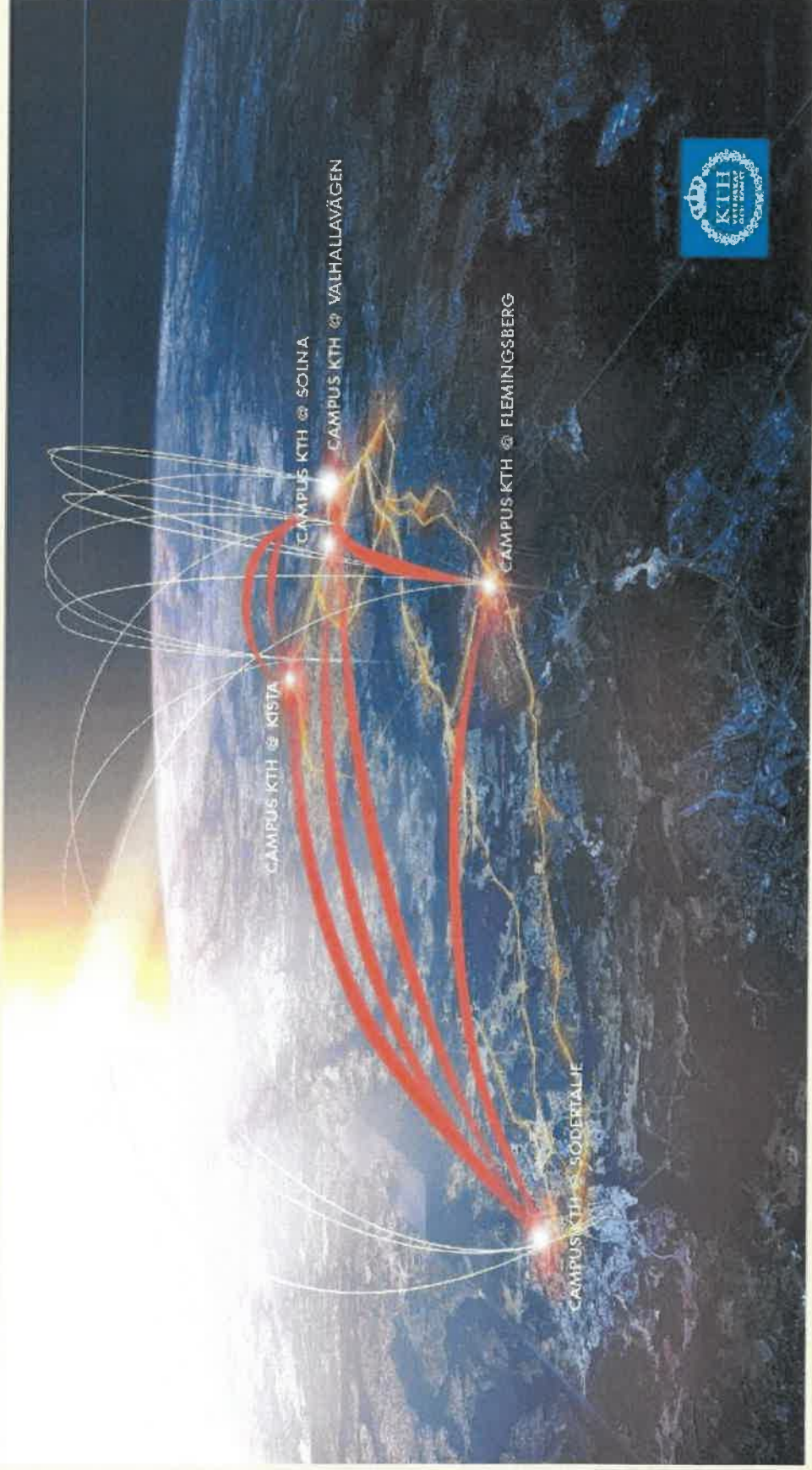
<https://www.facebook.com/KTHSforS/>

2. Omfattningen av miljö- och hållbarhetsarbetet



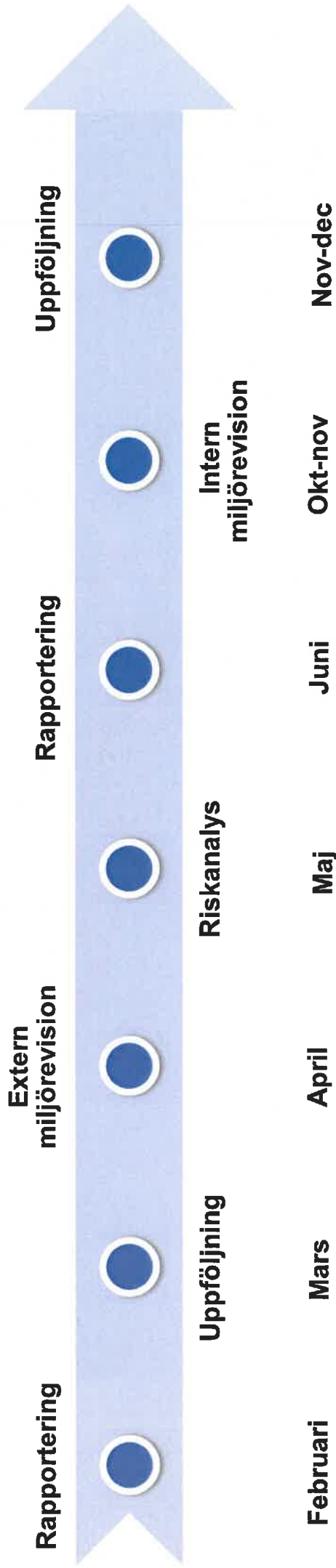
KTH CAMPUSPLAN 2018

Fem stadsintegrerade campus – ledande för en hållbar framtid





3. Miljöledningssystemets årscykel



Anna Berglund, Sabine Micksäter, Felicia Widing



3. Nyckelområden i hållbarhetsarbetet

Per Lundqvist, Vice
rektor för hållbar
utveckling



Helene Hermansson

Erica Dawn Egan

Karin Larsdotter

3. Nyckelområden i hållbarhetsarbetet



Felicia Widing

Anna Berglund

3. Nyckelområden i hållbarhetsarbetet

**Kemikalier och
avfall**

Cecilia Uppström
Sabine Micksäter

**Biologisk mångfald
och ekosystemtjänster**

Sabine Micksäter

**Mat och
servering**

Erica Dawn Egan

4. Status avseende tidigare beslutade åtgärder och förbättringsförslag

Åtgärd	Status	Kommentar
<p>Uppdatering av reseriktlinjer i samverkan med HR.</p>	<p>Uppdatering av reseriktlinjer har skjutits upp av HR trots beslut av rektor 2019 och beslutad åtgärd i handlingsplan för att nå hållbarhetsmålen. Möte är nu inplanerat med HR i februari 2023. Finns ett stort önskemål från skolar att bättre stöd ges. Extern avvikelse samband med den externa miljörevisionen 2022 som kommer att följas upp vid den externa miljörevisionen 2023.</p>	<p>Under våren kommer KTH SO i samverkan med forskare genomföra workshops på skolorna för att öka medvetenheten kring effektiva hållbara möten och tjänsteresor.</p>

5. Hållbarhetsmål 2021-2025 och klimatmål 2021-2045

Universitetsövergripande mål

- Hållbarhet, jämställdhet och klimat.
- Delmål för 2022 fram till år 2025, 2030, 2045.
- Universitetsövergripande Handlingsplan
- Universitetsövergripande handlingsplan med övergripande åtgärder för att nå målen (2021-2025).





5. Hållbarhetsmål 2021-2025 och klimatmål 2021-2045

Mål 1

KTH är ett ledande tekniskt universitet inom **utbildning** för hållbar utveckling där alla studenter efter examen ska kunna driva på och medverka i omställningen till en hållbar utveckling samt ett jämställt och klimatneutralt samhälle.

Mål 2

KTH är ett ledande tekniskt universitet inom **forskning** för hållbar utveckling och ett klimatneutralt samhälle.

Mål 3

KTH:s **samverkan**, forskning och innovationer bidrar till en hållbar utveckling, jämställdhet samt klimatomställning och har en ökad och tydlig påverkan på samhället.



5. Hållbarhetsmål 2021-2025 och klimatmål 2021-2045

Mål 4

KTH:s arbete med hållbar utveckling och jämställdhet är integrerat i verksamheten och anställda och de som arbetar på uppdrag av KTH har kunskap och ges förutsättningar att bidra utifrån sin roll.

Mål 5

KTH:s verksamhet präglas av en god hushållning med resurser så att det bidrar till en hållbar utveckling och klimatneutralt samhälle.

Mål 6

KTH är ett ledande tekniskt universitet för klimatomställning och ett klimatneutralt samhälle.



5. Uppföljning av KTH:s hållbarhetsmål 2022

Målområde utbildning 2022

Mål 1 KTH är ett ledande tekniskt universitet inom **utbildning** för hållbar utveckling där alla studenter efter examen ska kunna driva på och medverka i omställningen till en hållbar utveckling samt ett jämställt och klimatneutralt samhälle.

- I samtliga utbildningsprogram finns hållbar utveckling integrerat i obligatoriska kurser och moment, ständigt pågående utvecklingsarbete.
- CDIO- standarden (Conceiving, Designing, Implementing, Operating) – används som verktyg för integrering av hållbar utveckling i program och kurser. Standarden ingår som en del i arbetet med programanalyser och uppföljning inom kvalitetssystemet för utbildning.
- Studenter kan få en hållbarhetsprofil på sin utbildning, tydligare kommunicera detta.
- Hållbar utveckling inom ramen för livslångt lärande behöver stärkas och bättre kommuniceras.
- Utveckling pågår av den digitala undervisningen och digitala examinationsformer- framtidens lärande



5. Uppföljning av KTH:s hållbarhetsmål 2022

Målområde utbildning 2022

Mål 1 KTH är ett ledande tekniskt universitet inom **utbildning** för hållbar utveckling där alla studenter efter examen ska kunna driva på och medverka i omställningen till en hållbar utveckling samt ett jämställt och klimatneutralt samhälle.

- Hållbar utveckling i masterprogram och forskarutbildning kan stärkas genom självreflektion, kurser för forskarstuderande samt i den individuella forskarplanen.
- Rutiner och arbetssätt behöver utvecklas så att anställningsnämnd och befodringsnämnd beaktar kompetens avseende hållbar utveckling och jämställdhet liksom i skolornas beredning.
- Under 2022 utlystes en utbildningssatsning inom hållbar utveckling med medel både från anslag för utbildning på grundnivå och avancerad nivå, 700 tkr, och från anslag från forskning och utbildning på forskarnivå, 300 tkr (A Mathematical Approach to Complex Systems and Sustainability och en doktorskurs med fokus på energisystem för en hållbar utveckling).

5. Uppföljning av KTH:s hållbarhetsmål 2022

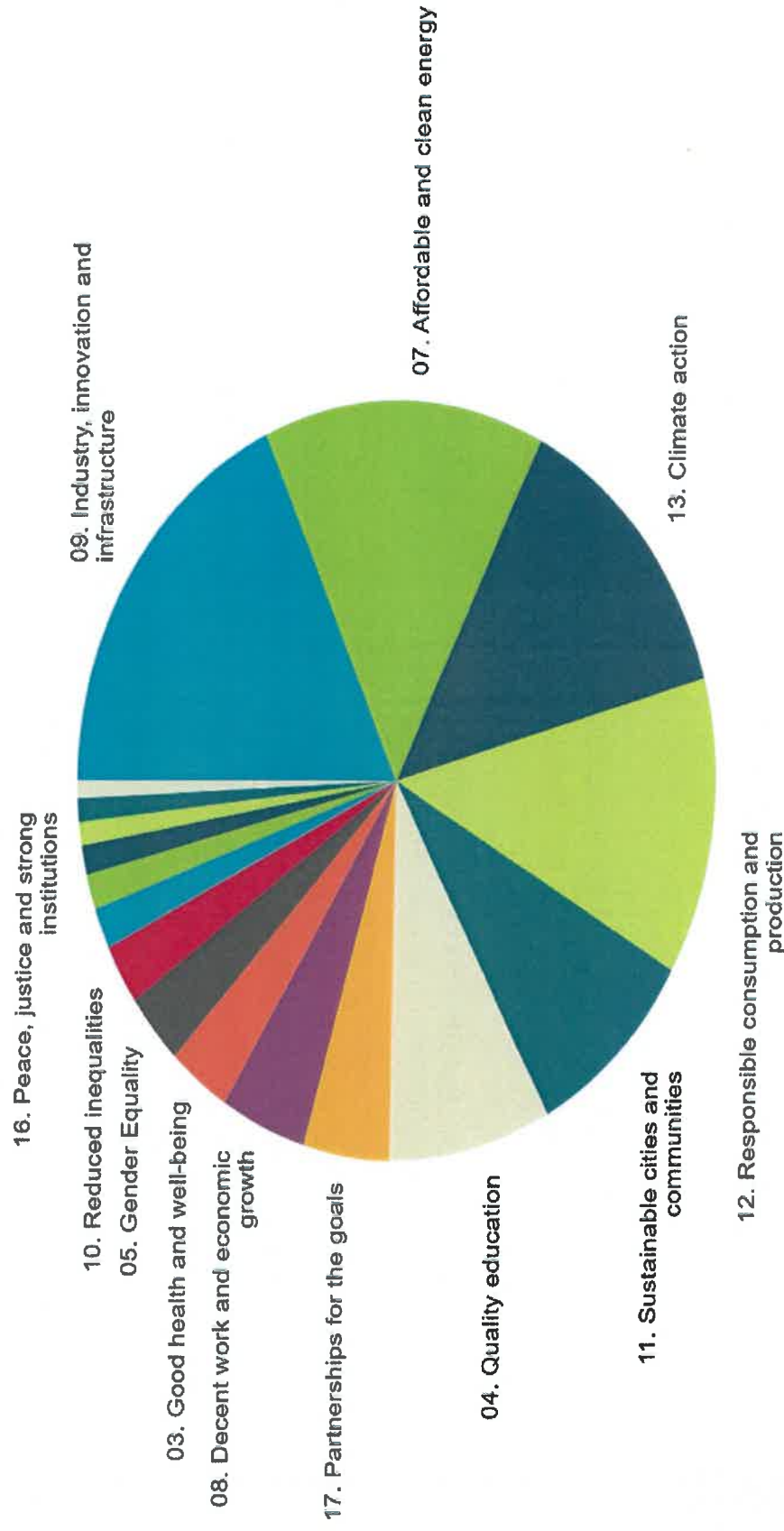
Målområde forskning 2022

Mål 2 KTH är ett ledande tekniskt universitet inom forskning för hållbar utveckling och ett klimatneutralt samhälle.

- Climate action center- ett tvärvetenskapligt forskningscentrum eller motsvarande för klimatomställning har etablerats.
- KTH har stärkt den tvärvetenskapliga forskningen inom hållbar utveckling genom tvärvetenskapliga forskningsplattformar(energi och transporter) samt centrubildningar (t.ex. KTH Food).
- I RAE 2021 (Research, Assessment Exercise), ingick hållbar utveckling som ett område. Fortsatt arbete med skolornas handlingsplaner 2023.
- Ökad kommunikationen av forskningen genom koppling till FN:s globala mål.
- Nio initiativ inom forskning och samverkan har tilldelats medel på upp till 200 tkr vardera under 2022 inom ramen för en satsning på Miljö och hållbar utveckling på tvärs.
- Forskningsplattformarna och centrubildningarna har på liknande sätt finansierat nya projekt för att utveckla nya forskningsområden inom hållbarhet.



Case- ITM skolans forskningsprojekt kopplat till FN:s globala mål



5. Uppföljning av KTH:s hållbarhetsmål 2022

Målområde: Samverkan

KTH:s samverkan, forskning och innovationer bidrar till en hållbar utveckling, jämställdhet samt klimatomställning och har en ökad och tydlig påverkan på samhället.

- I KTH:s avtal och samarbeten med strategiska partners och andra partnerskap behöver hållbar utveckling, jämställdhet och klimatfrågor integreras.
- Ökade krav från finansierare på redovisning av hållbar utveckling i forskningen.
- KTH når och behåller topplaceringar i internationellt kända och uppmärksammade rankingar. Deltar i THE Impact Ranking, QS och Klimatstudenternas ranking.
- Synligheten ökat - KTH arrangerar evenemang, workshoppar, seminarier och andra aktiviteter med fokus på hållbar utveckling.
- Interna och externa nyhetsbrev och intervjuer med forskare.
- KTH:s campusområden används som mötesplats för studenter, forskare, anställda. Utställningsmonter Greenhouse Labs, Water Centre, Maker Space etc.
- Samverkan med studenter sker genom studentrepresentation i olika sammanhang. Behöver stärkas med koppling till hållbar utveckling.
- Deltar i och stötar i olika arrangemang med studenter, tex utbildning för studentambassadörer, bike day etc. Anställer studenter för olika projekt och uppdrag.

5. Uppföljning av KTH:s hållbarhetsmål 2022

Målet Integrering och arbetssätt

Mål: KTH:s arbete med hållbar utveckling och jämställdhet är integrerat i verksamheten och **anställda** och de som arbetar på uppdrag av KTH har kunskap och ges förutsättningar att bidra utifrån sin roll.

- Relevanta processer, styrande dokument, planer och beslut kartläggs och beslutas i syfte att integrera hållbar utveckling klimat och jämställdhet där så är relevant (se intern miljörevision).
- Workshop under 2022 på samtliga avdelningar på GVS utom HR- avdelningen i syfte att öka medvetenheten samt förslag på åtgärder på medarbetarnivå.
- Framtagande under 2022 av intern utbildning för alla anställda inom hållbar utveckling med lansering 2023.
- Utveckla en utbildning så att beslutsfattare, chefer och andra personer i ledande befattning har kunskap om hållbar utveckling, jämställdhet och klimatfrågor.
- Utveckla en utbildning för personal i undervisningsledande roller såsom grundutbildningsansvarig, forskarutbildningsansvarig, programansvarig och personer i utbildningsnämnd, fakultetsråd och motsvarande avseende hur hållbar utveckling inklusive jämställdhet och klimatfrågor kan integreras i utbildningsprogram.
- Arbetsgrupp tillsatt för ett systematiskt arbetssätt för utfasning av särskilt farliga ämnen.



5. Uppföljning av KTH:s Hållbarhetsmål 2022

Målområde: God hushållning med resurser och klimatmålet

Mål 5 KTH:s verksamhet präglas av en **god hushållning med resurser** så att det bidrar till en hållbar utveckling och klimatneutralt samhälle.

- Utredning kring det digitala klimatavtrycket.
- Enkätundersökning avseende resvanor under hösten 2022 samt framtagande av ett visualiseringsverktyg för tjänsteresor med tillhörande data från HR.
- Hantering av avfall med fokus på verksamhetsavfall och farligt avfall- ökade lagstiftningskrav.
- Projekt om cirkulära möbelflöden- effektivare arbetssätt och minskad miljöpåverkan.
- Miljöstation och sektionslokaler
- Projekt avseende en gemensam energisparplan med våra fastighetsägare och projekt kring lokaloptimering.
- **Mål 6** KTH är ett ledande tekniskt universitet för **klimatomställning och ett klimatneutralt samhälle**
- Skolor- workshops om effektiva och klimatsmarta möten.

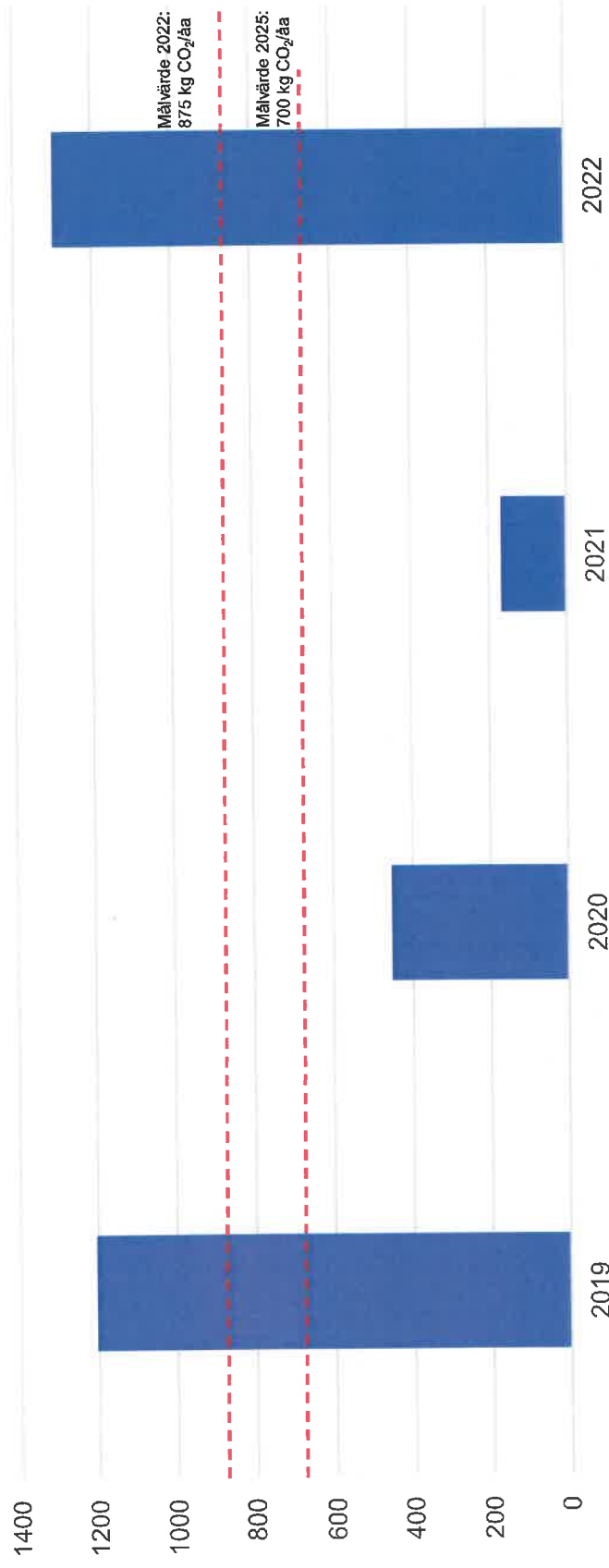


Hållbarhetsmål för tjänsteresor delmål 2022 och 2025

- 5.1 KTH:s klimatpåverkan från tjänsteresor (koldioxidekvivalenter per årsarbetskraft) har minskat med 40 % (basår 2015) fram till 2025.
- 5.5 KTH:s klimatpåverkan från tjänsteresor (koldioxidekvivalenter per årsarbetskraft) har minskat med 25 % (basår 2015) fram till 2022.

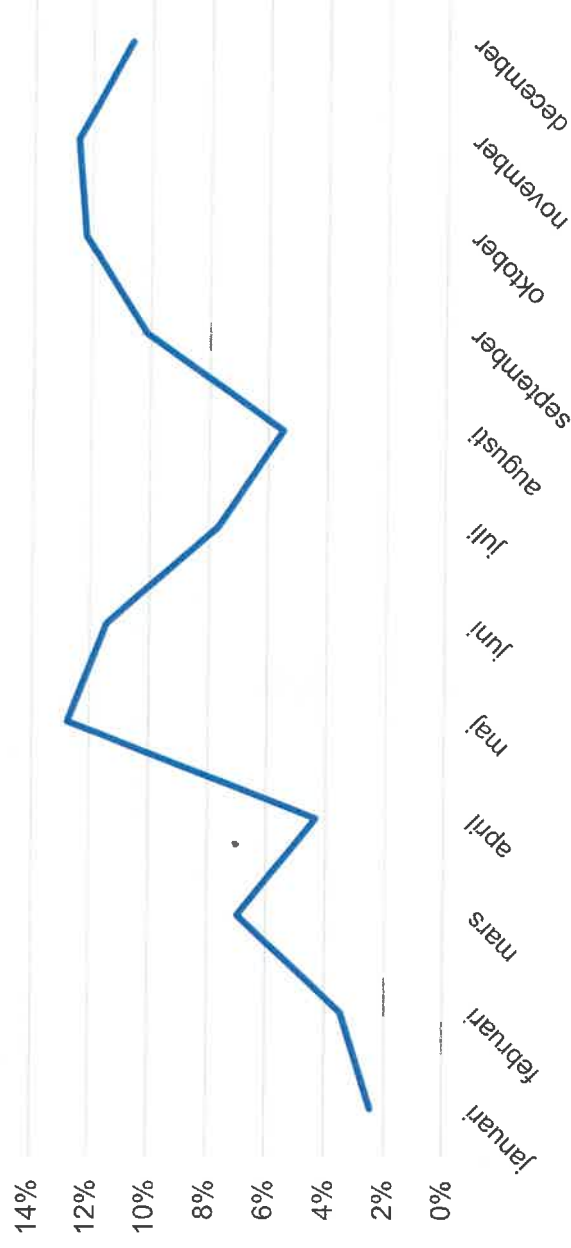
5. Uppföljning av hållbarhetsmål tjänsteresor 2022

Koldioxidutsläpp från flygresor per årsarbetskraft
(kg CO₂/åa)



5. Uppföljning av hållbarhetsmål tjänsteresor 2022

Fördelning av koldioxidutsläpp från flyg per månad
2022
(Tot 5 224 ton CO2)



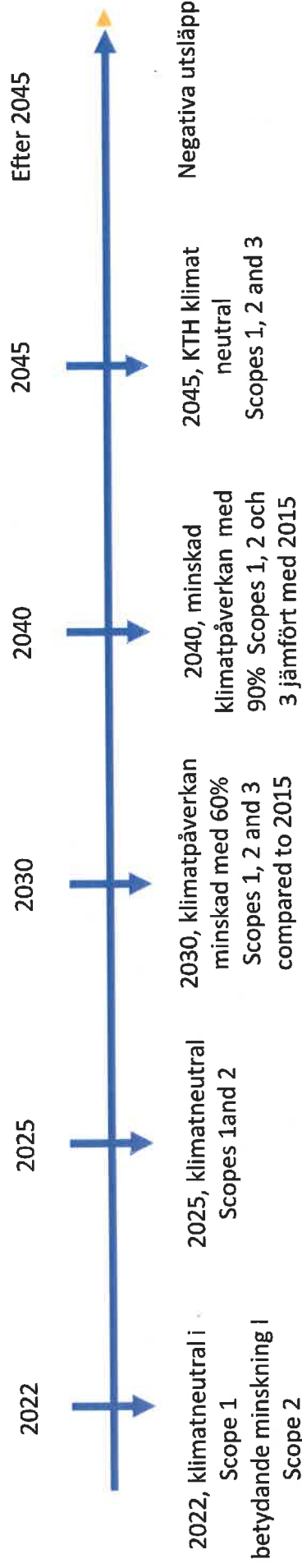


KTH's klimatmål

Övergripande mål 2022-2045: KTH är ett ledande tekniskt universitet för klimatomställning och ett klimatneutralt samhälle.



Övergripande klimatmål



5. Uppföljning av arbetet med säkerhetsdatablad

	Antal produkter, nov 2022 (varav ogranskade)	Varav saknar säkerhetsdatablad	
		antal mars 2022	antal nov 2022
ABE	243 (0)	2	0
CBH	10735 (253)	499	221
EECS	902 (77)	8	0
ITM	1411 (233)	101	86
SCI	1808 (130)	68	37
SciLifeLab	2291 (217)	210	174
GVS	69 (1)	0	1
Hela KTH	17459 (911)	888	519



5 Sammanfattning måluppfyllelse 2022

- **Inom målområdet för utbildning, forskning och samverkan** är arbetet är pågående, och omhändertaget i VP planering. Vi behöver dock öka takten om vi ska nå målen.
- **Inom målområdet integrering och arbetssätt:** arbete vidare med intern utbildning av anställda inom olika funktioner.
- **Inom målområdet hushållning med resurser och klimatmålen:** finns den största avvikelsen avseende våra tjänsteresor både då det gäller utsläpp och uppdatering av stöd och riktlinjer till medarbetarna samt hantering av avfall.
- **För beslut:** En utredning för att se över om hållbarhetsmålet för utsläpp från våra tjänsteresor ska ändras eller inte.



6. Omvärlds- och risk-/möjlighetsanalys

- Arbetet med hantering av säkerhetsdatablad
- Effektiva och klimatsmarta möten
- KTH:s energianvändning i byggnader och lokaloptimering



7. Intern miljörevision- hösten 2022

Intern miljörevision 2022 - fokusområden

- HR och fakultetsrådet roll / ordförande/dekanus (personalutbildning, rekrytering)
- KTH Innovation- innovationsprocessen och hushållning med resurser.
- Ledningskansliet- hur integreras miljöledningssystemet i VS samgåendet.
- CBH-skolan, Institutionen för kemiteknik, institutionen för genteknologi, institutionen för teoretisk kemi och biologi.
- Skolorna: Kursansvarig/lärare - hur väl miljöledningssystemet är integrerat och arbetet med KTH:s hållbarhetsmål i det dagliga arbetet.
- Skolorna: Forskargrupp/forskare - hur väl miljöledningssystemet är integrerat och arbetet med KTH:s hållbarhetsmål i det dagliga arbetet.
- Lagefterlevnad: avfall/källsortering – containrar och avfallsrum (plockanalyser)

7. Intern miljörevision 2022 – preliminärt resultat

Analyser genomfördes på 3 st containrar (Brinellvägen 70 och 33) och 5 st avfallsrum på utvalda adresser på KTH Campus.

Plockanalys containrar

Brinellvägen 70

Inget farligt avfall fanns i containern.

60% av containerns vikt är trä och metall (bör sorteras redan vid källan som enskilda fraktioner)

Returpapper, wellpapp och glasförpackningar från containrar återvinns inte. Behöver sorteras vid källan

Metall, lyftstroppar, glas och trädgårdsavfall är ej brännbart material och utgör ca 40 % av vikten, vilket är korrekt avropat på denna container.



7. Intern miljörevision 2022 – preliminärt resultat

Plockanalys hushållsavfall (osorterat)

Fraktion	Vikt (kg)
Inert material (aska, porslin, kattsand)	1,5
Farligt avfall	5,4
Textil	6,3
El- och småelektronik	6,64
Metall	12,51
Övrigt	12,9
Glas	13,6
Bioavfall	67
Plast	88,45
Papper och kartong	273,5
Totalt	487,8



Farlig avfall 12,04 kg



7. Extern miljörevision 19-20 april 2023

- Ledningens engagemang i hållbarhetsarbetet
- Fokusområden
- Uppföljningar av avvikelser
- Tid 9:00-9:45 den 19 april
- Information och material inför revisionen



8. Mötet avslutas och tidpunkt för nästa ”ledningens genomgång beslutas”

- Datum för nästa ledningens genomgång.