



KTH Arkitektur
och samhällsbyggnad

författare:
Catarina Sööder
Höguddsvägen 79
181 62 Lidingö
catarina.sooder@telia.com

Jämförelse och kritik – om två svenska äldreboenden

Vigs Ängar och Björkens äldreboende

Examinator/ handledare:
lärare:
Magnus Rönn,
Andersson,
Docent
Cand
Arkitekturskolan, KTH
KTH

Handledare/
Jonas E
Tekn Lic/ PhD
Arkitekturskolan,

EXAMINATIONSUPPGIFT I FORT- OCH VIDAREUTBILDNINGSKURSEN:
Arkitektur för ett åldrande samhälle/ Architecture for and Ageing Society, AD 222V
10 p, Arkitekturskolan, Kungl Tekniska Högskolan, KTH, Stockholm, VT 2009

Innehållsförteckning

Inledning	2
Bakgrund	2
Syfte	3
Frågeställningar	3
Metod	4
Avgränsning	
The Therapeutic Environment Screening Survey for Nursing Homes	4
Resultat	4
Fallstudie 1, Björkens Äldreboende	4
Byggnaden	4
Entré	5
Avdelningen Svalan	5
Lägenheten	6
Gemensamma utrymmen	6
TESS-NH poäng	6
Fallstudie 2, Vigs ängar	6
Byggnaden	7
Entré	7
Gula avdelningen	8
Lägenheten	8
Gemensamma utrymmen	8
TESS-NH poäng	9
Diskussion	9
Kritik av TESS-NH	10
Källor och litteratur	13
Bildförteckning	14

Inledning

Vid livets senare del, när den så kallade fjärde livsåldern infinner sig, uppstår ofta behov av hjälp för att klara det dagliga livets aktiviteter. När en fysisk eller psykisk funktionsnedsättning gör det svårt eller omöjligt att hantera det dagliga livet i det egna boende, trots stora hjälpinsatser, återstår en plats i ett vård- och omsorgsboende. Detta är ett boende i eget hem, men under gemensamt tak och med assistans dygnet runt. Om denna form av boende handlar denna artikel. Den är en del av fort- och vidareutbildningskursen *Arkitektur för ett åldrande sambälle* vid KTH vårterminen 2009. Kursen fokuserar på designuppgiften att skapa goda boendeförhållanden för äldre i tredje och fjärde livsåldern. Utgångspunkten för kursen är att arkitektur ska vara den fysiska ramen för en upplevelse av igenkänning och trygghet i vardagen.¹ Vad är det som karakteriserar ett bra vård- och omsorgsboende? En hemlik miljö där vi kan kännas oss trygga och där vi får ett gott och varmt bemötande av dem som vi är hänvisade till, för den dagliga skötseln av de mest intima och personliga delarna av livet. Detta boende i livets slutskede är vi är helt utlämnade till andra människors omsorg.

Bakgrund

Den 19 december 2008 överlämnade Äldreboendedelegationen sitt slutbetänkande *Bo bra hela livet*.² Den förestående demografiska utvecklingen, med en stor ökning av antal personer över åttiofem år, kommer att kräva en större differentiering av bostadsförsörjningen. ”Det egna boendet är en viktig del av äldrepolitiken.”³ Barbro Westerholm som är delegationens ordförande säger att ”det är en myt att alla äldre vill bo kvar i det gamla hemmet intill livets sista dagar”.⁴ Genom att tillgången på moderna och tillgängliga bostäder ökar, bidrag till bostadsanpassning, färdtjänst, utbyggnad av hemtjänst och hemsjukvård ska de allra flesta människor få möjlighet att bo kvar i sina hem, även när behoven av vård och omsorg är stora. Men även mellanformer som trygghetsboenden ska kunna vara ett alternativ. Åtgärder ska genomföras för att öka utvecklingen av särskilda boendeformer.⁵ När det gäller det så kallade särskilda boendet, så finns det för få platser för att tillfredsställa dagens behov. Delegationen har gjort beräkningar som tyder på att antalet platser i vård och omsorgsboende kommer att öka med 50 till 70 procent fram till 2040. Det innebär att det kommer att behövas tillskapas fler än 53 000 lägenheter än vad som finns idag till en kostnad av 150 miljarder kronor (80 miljarder kronor idag).⁶ Trots att detta är en form av boende som har funnits i många år är kunskapen begränsad, enligt delegationen. Innehållet behöver utvecklas för att tillgodose både de medicinska och sociala behoven hos de äldre. Forskning och utvecklingsarbete särskilt när det gäller utformningen av den fysiska miljön liksom det sociala respektive medicinska tänkandet inom vård och omsorg bör öka.

Sedan Ädelreformen infördes 1992 har kommunerna det samlade ansvaret för äldre personers välfärd. Detta regleras genom Socialtjänstlagens 5 kap. I §4 sägs att ”socialnämnden ska verka för att äldre människor får möjlighet att leva och bo självständigt under trygga förhållanden och ha en aktiv och meningsfull tillvaro i

¹<http://www.kth.se/abe/forskning/2.13420/1.34962> 2009-05-19

² SOU 2008:113 Bo bra hela livet

³ <http://www.sou.gov.se/aldreboende/> 2009-05-19

⁴<http://www.regeringen.se/sb/d/9903/a/94751> 2009-05-25

⁵ <http://www.sou.gov.se/aldreboende/> 2009-05-19

⁶ <http://www.regeringen.se/sb/d/9903/a/94751> 2009-05-25

gemenskap med andra.” I §5 nämns att kommunen ska inrätta särskilda boendeformer för service och omvårdnad för äldre människor som behöver särskilt stöd. Skillnaderna är stora mellan olika kommuner och mellan olika boendeformer.⁷ Då terminologin när det gäller olika boendeformer är förvirrande föreslår Äldreboendedelegationen att man kallar det särskilda boendet för vård- och omsorgsboende.⁸ För att få komma ifråga för ett sådant boende krävs en biståndsbedömning av kommunen. I denna form av boende ingår personlig omvårdnad och tillgång till sjukvård dygnet runt. De särskilda boendeformerna innefattar idag ett antal olika begrepp som sjukhem, ålderdomshem, servicehus och gruppboenden.⁹

Syfte

En av uppgifterna under kursen är att, efter ett studiebesök på ett vård- och omsorgsboende, utvärdera detta boende med hjälp av ett utvärderingsinstrument, TESS-NH. Jag besökte Björkens äldreboende i Järfälla kommun. För att ytterligare se hur utvärderingsinstrumentet fungerar, har jag valt att göra ett besök på Vigs Ängar i Ystad kommun. Vigs Ängar är ett äldreboende som det refereras till i olika sammanhang. I boken *Design for Assisted Living* av Victor Regnier nämns Vigs Ängar tillsammans med 19 andra äldreboenden i Sverige under rubriken Noteworthy Buildings¹⁰. Järfälla kommun har bilder från Vigs Ängar under rubriken ”miljöer och referensobjekt” i bilagan till Lokal- och funktionsprogram till det planerade bostadsprojektet Flottiljen.¹¹

Syftet med denna artikel är att göra en jämförande studie mellan dessa två vård- och omsorgsboenden. Gemensamt för båda dessa äldreboenden är att de är ritade av kvinnliga arkitekter och byggda samma år. Jag kommer också att göra några reflexioner över TESS-NH.

Frågeställningar

Jag har valt att jämföra två äldreboenden för att utvärdera om de erhållna slutpoängen i TESS-NH motsvarar de intryck som jag har fått vid mina besök. Kan arkitekturen vara en hjälp för trygghet och igenkänning? Är TESS-NH användbart när det gäller svenska vård- och omsorgsboenden för att få en objektiv jämförelse mellan olika boenden? Vad är det som utvärderas? Jag vill undersöka om mina iakttagelser sedda genom instrumentet speglar den upplevda bilden som jag har fått vid mina besök.

Metod

Metoden är en jämförande studie av två äldreboenden. Björkens äldreboende besöktes i mars månad och Vigs Ängar i maj. Beskrivning och värdering vilar på en arkitekturkritisk tradition. Egna iakttagelser och intervjuer med företrädare för boendet ligger till grund för jämförelsen. En amerikansk utvärderingsmetod, The Therapeutic Environment Screening Survey for Nursing Homes (TESS-NH) har använts för att få en mer objektiv jämförelse i förhållande till mina subjektiva upplevelser på plats. Utvärdering av erhållen poäng har gjorts enligt TESS-NH manualen. För att få en enkel överblick så har även poängtalen summerats, vilket egentligen avviker mot manualen.

⁷ Whitaker, Anna: *Gamla och nya boendemiljöer för vård och omsorg av äldre-en översikt*. 2007

⁸ SOU 2008:113 Sammanfattning

⁹ Motion 1998/99:So436 Ädelreformen

¹⁰ Victor Regnier: *Design for Assisted Living*, 2002, s. 299

¹¹ <http://jarfalla.se/upload/Politik/Social/2007%20handlingar/2007-06-07/17%20Flottiljen%20lokaprogram,%20bilaga.pdf> 2009-06-04

Avgränsning

Artikeln kommer i första hand att ta upp frågor som handlar om arkitekturen och byggd miljö. Det är frestande att i en artikel som omfattar vård- och omsorgsboende även redovisa subjektiva upplevelser, som omsorg och omhändertagande. Som sjukgymnast kan jag inte undgå att lägga märke till sådana detaljer som också är en del av upplevelsen vid mina besök, men detta har ingen plats i föreliggande artikel.

The Therapeutic Environment Screening Survey for Nursing Homes

TESS-NH är ett instrument för att utvärdera den fysiska miljön vid särskilt boende, i första hand, för personer med demens.¹² Ursprunget är ett samarbete år 1991 mellan tio olika team som utgick från National Institute on Aging i USA som utvärderade olika datainsamlingssystem, varav ett fokuserade på fysiska miljön. Ur detta uppstod TESS-NH. Sex olika huvudområden identifierades som terapeutiska mål och dessa delades sedan in i undergrupper. Några av de viktigaste huvudgrupperna är trygghet/säkerhet/hälsa, orientering (användbarhet), personlig kontroll/möjlighet till privatliv och den sociala miljön. Undergrupperna innefattar bland annat kontroll av utgångar, underhåll av lokaler, städning, säkerhet (hala golv), orientering, ljussättning, ljud och utemiljö.¹³

Resultat

Fallstudie 1, Björkens äldreboende

Björkens äldreboende ligger i Viksjö i Järfälla kommun nordväst om Stockholm. Viksjö har cirka femtontusen invånare. Det finns sju äldreboenden inom kommunen. Fyra av dessa drivs av privata entreprenörer och tre stycken drivs av kommunen. Kommunen äger alla fastigheterna. Detta är ett av de äldreboende som drivs av Järfälla kommun¹⁴. Björkens äldreboende är beläget i på en återvändsgata bland flerfamiljshus, bara ett par kvarter från Viksjö centrum. Äldreboendet har fyra avdelningar, varav en är reserverad för personer med demens. Varje avdelning har plats för tio boende i var sin lägenhet.



Bild 1. Björkens äldreboende

Byggnaden

Huset är byggt 1995. Det är ritat av arkitekt Birgit Lundeberg. Birgit Lundeberg var planarkitekt i Järfälla och den som utarbetade byggnadsplanerna för Viksjö¹⁵. Det är en byggnad i två plan som har en herrgårdsliknande form från gatan sett, med en ”huvudbyggnad” med två flyglar. Fasaden är i gult tegel. Buskar flankerar gången från

¹² *The Journals of Gerontology Series B: Psychological Sciences and Social Sciences* 57:S69-S78 (2002)

¹³ http://www.unc.edu/depts/tessnh/tess_info.htm 2009-05-27

¹⁴ http://www.jarfalla.se/templates/page___24410.aspx 2009-05-27

¹⁵ E-mail Mats Lundeberg 2009-06-02

gatan in mot entréerna. En stor altan är belägen mellan flyglarna. Det första intrycket är positivt och känns välkomnande.

Entrén

De två entréerna är förlagda i hörnorna mellan ”huvudbyggnaden” och flyglarna. Dörren är låst och det finns en porttelefon för att komma i kontakt med den avdelning som ska besökas. Farstun är liten, med målade väggar och klinkergolv. Det finns en hiss och en spiraltrappa upp till plan ett. Entrén påminner om en liten entré i ett bostadshus, lite kal och kall. Hissen är anpassad för rullstol och säng. Spiraltrappan är ingen idealisk lösning för personal och besökare. I händelse av brand eller strömavbrott då den övre våningens boende skulle behöva bäras ner kan trappan vara en svag punkt i arkitekturen. På entréplanet finns dörren som leder in till demensavdelningen. Dörren är låst men kan öppnas utifrån med hjälp av ett vred.

Avdelningen Svalan

Till avdelningen för personer med demens, Svalan, kommer man in mitt i en korridor som öppnar sig mot det gemensamma dagrummet/vardagsrummet. Det är möblerat med en soffgrupp som ser ”hemlik” ut. Här finns en öppen spis med gaständning. En altandörr vetter ut mot den inhägnade gården. Målarfärgen är lite sliten och skavd på dörrfoder och altandörr och soffgruppen känns som den skulle behöva bytas ut. Väggarna är tapetserade. Golvet är belagt med linoleummatta. Den öppna planlösningen har sina fördelar men avsaknaden av en vägg gör att rumskänsla saknas. Kanske finns det andra fördelar med att personalen lättare kan se de boende och vice versa?

Vardagsrummet smalnar av till en passage, med en soffa, in mot matrummet som ligger i öppen planlösning mot köket. Här finns ett stort matbord med plats för gemensamma måltider. Köksdelen ligger synlig men avgränsad av en bänk med underskåp som är öppet upp mot överskåpen. Detta skapar en möjlighet till kontakt mellan kök och matrum. Det ger också en större rumslig känsla trots att det inte finns någon vägg mellan dessa två funktioner. Matrumsdelen är ganska mörk men den ger ändå ett ombonat intryck. Ett fönster vetter ut mot husets baksida med träd och buskar.



Bild 2. Vardagsrummet

Prydnadsföremål, tavlor på väggarna och blommor skapar en hemliknande känsla.

Mitt emot vardagsrummet ligger ett rum som är möblerat med en soffgrupp och ett skrivbord. Här kan personalen äta lunch och samlas för möten eller om en boende önskar ha en avskild plats för fler än vad som ryms i lägenheten. Rummet har en glasat parti och en glasad dörr ut mot korridoren.

Avdelningen är utformad som ett T där de boendes gemensamma utrymmen ligger i den högra vinkeln. Lägenheterna ligger så grupperade att korridorerna blir mycket korta. Två av dem har ett avslut med ett fönster, där det finns plats för en liten sittgrupp. Den tredje, där det endast ligger två lägenheter, avslutas med en dörr som vetter in mot en annan avdelning. Korridorerna är målade i 90-talsfärger. Färgen är avskavd färd på flera ställen. Golvmaterialet är linoleum. Korridorerna är utrustade med handledare på en sida. Bredvid dörrarna till lägenheterna har de boende sitt namn och på de flesta dörrar sitter någon form av personlig utsmyckning. Dörrarna är stängda, så att den privata sfären fredas.

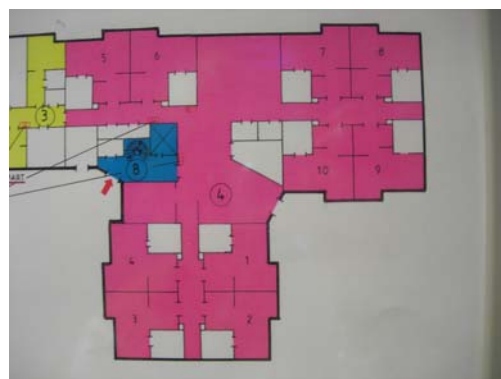


Bild 3. En av fyra avdelningar

Lägenheten

De tio lägenheterna har en yta på ca 30 m². En rymlig hall med en öppen köksdel och garderober öppnar upp mot ett rum som består av en vardagsrumsdel och en sovrumsdel. Rummet har två stora fönster, ett i varje ”rum”. Väggarna är tapetserade. På golvet ligger en linoleummatta. I sovrumsdelen finns dörren till det hygienrummet. Detta är mycket rymligt för att det ska kunna ge god plats till personlig hygien, som behöver assisteras av en eller två personer. Här finns toalettstolsförhöjning med armstöd och duschstol och handfat. Väggfästa handtag finns på några ställen. På Björkens äldreboende har alla lägenheter egen tvättmaskin, som är placerad i badrummet vilket också ger en form av igenkänning och hemkänsla.

Lägenheterna är möblerade med möbler och prydnadssaker som tillhör den boende. I dessa privata sfärer är hemkänslan total. Sängen tillhör kommunen, men den bäddas med den boendes sängkläder.

Gemensamma utrymmen

På Björkens äldreboende finns gemensamma utrymmen för administration och för sköterskemottagning. Enligt verksamhetschefen Sofia Edholm saknar man en samlingshall som kunde rymma många människor för olika slags aktiviteter.¹⁶

TESS-NH poäng

Björkens äldreboende fick totalt 117 poäng.

Fallstudie 2, Vigs Ängar

Vigs Ängar är ett äldreboende som ligger i Ystad kommun men som drivs på entreprenad av Barevadsnäs AB. Ystad kommun äger fastigheten och har anvisningsrätt till lägenheterna.¹⁷ Vigs Ängar ligger i utkanten av Köpingebro, ett samhälle, nordöst om Ystad med ca tusen invånare. Äldreboendet är beläget i slutet av en återvändsgata bland småhusbebyggelse och i kanten av ett grönområde. Byggnaden är uppdelad på tre avdelningar med sammanlagt trettiotvå lägenheter. Tjugoåtta av dessa är

¹⁶ Intervju Sofia Edholm 2009-03-18

¹⁷ <http://www.vigsangar.se> 2009-05-21

enrumslägenheter och det finns fyra stycken lägenheter med två rum och kök avsett för par.¹⁸ En avdelning har endast åtta lägenheter och den är reserverad för boende som har någon form av demenssjukdom.

Byggnaden

Huset som är byggt 1995 med inspiration av antroposofisk arkitektur är ritat av arkitekt Lillemor Husberg. Det har en fasad i trä som är målad i olika milda nyanser av rött, blått

och gult. Byggnaden, som är i ett plan, är byggd kring två stora och en mindre innergård. De flesta lägenheterna vetter ut mot den omgivande naturen och alla har sin egen uteplats. De gemensamma allrummen/vardagsrummen/matrummen vetter mot innergårdarna. Det är lätt och inbjudande att ta sig ut, på egen hand eller med



Bild 4. Vigs Ängar

stöd av personalen. Gårdarna är vackert gestaltade med oregelbunden form, alla med någon form av vattenkonst. Höga fönster och dubbla dörrar ger god kontakt med uterummet. Huset är byggt med höga miljökrav och ska vara så resurssnålt som möjligt. Naturliga material och färger har använts och det värms upp av vattenburen golvvärme som tas ur grundvattnet.¹⁹

Entrén

Ingången ligger i en ”avskuren” hörna av huset. I entrén möts man av en reception med en sittgrupp i ljusa färger. Stora fönster öppnar sig ut mot den lilla innergården. En öppen spis har en central plats. Det hela ger ett välkomnande intryck. I anslutning till entrén ligger expedition, sköterskemottagning och Ängscaféet.

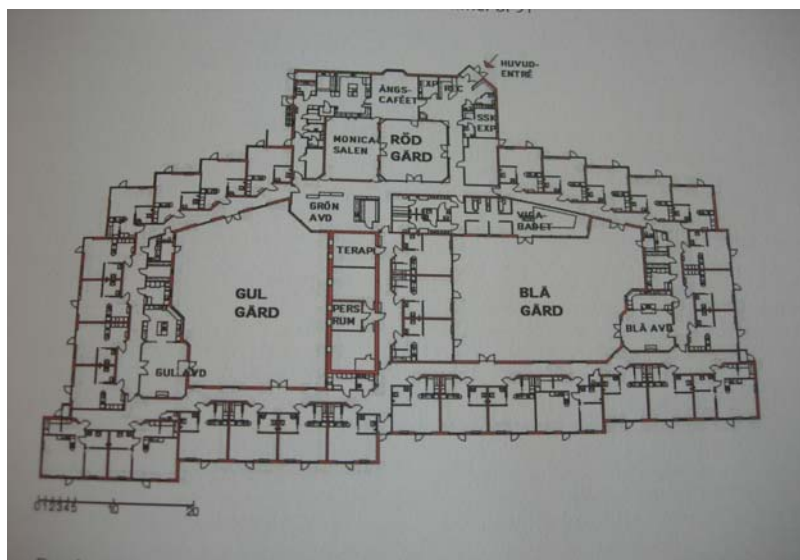


Bild 5. Ritning över Vigs Ängar

¹⁸ Lillemor Husberg, Lisa Ovesen: *Gammal och fri – om Vigs Ängar*, 2007 s. 34.

¹⁹ Lillemor Husberg, 2007 s. 34

Gula avdelningen

Denna avdelning är avsedd för personer med demenssjukdom. Dörrarna in till avdelningen, en i var ände av en korridor, är inte låsta. Om passage sker utan att en kod slås in, så går ett larm till personalens telefoner. Korridoren är svängd och det finns utblickar mot innergården. Överljus erhålls från högt belägna fönster i korridoren och lysrör. Väggarna är målade och golven har linoleummatta. Taken har träullplattor. Det är högt i taket i korridoren vilket ger en känsla av volym. Utmed gårdssidan är avdelningens tvättstuga belägen och här finns också ett kombinerat förråd och expedition för avdelningens personal. Mot gården vetter också de gemensamma utrymmena som avdelningens kök och allrum. Väggarna är målade i en ljus gul kulör. Allrummet är vackert möblerat med Wegners Y-stolar, möbler i ljust trä och gulmönstrade fåtöljer. En öppen spis används som samlingspunkt för samtal och högläsning. Vid mitt besök, strax före eftermiddagskaffe med hembakad morotskaka, stod en nyplockad bukett med hägg på bordet. I det stora öppna köket stod röda pelargoner på rad. I allrummet ligger ett trägolv.



Bild 6. Allrummet

Lägenheten

Enrumslägenheterna på Vigs Ängar har en yta som varierar mellan 35m² och 40m². Lägenheten som besöks är en hörnlägenhet med stora fönster åt två håll och med uteplats. Lägenheten har en rymlig hall med goda förvaringsmöjligheter i garderober som ligger i ett eget utrymme bakom ett draperi. Mitt emot ligger den stora toaletten med dusch, som är utrustad med sedvanliga hjälpmedel som toalettstolsförhöjning med handtag och duschpall. Dörren är inte synlig från sängen, en medveten lösning enligt arkitekten. Man ska inte behöva ligga i sängen och störas av ljus, ljud och lukt från toaletterna.²⁰ Sängen är i stället vänd så att man har utsikt mot omgivningen. En enkel köksdel är integrerad i vardagsrumsdelen. Lägenheten är möblerad med den boendes egna ägodelar, vilket ger en god igenkänningsgrad och trygghet för de flesta. Sängen tillhör dock kommunen. Lägenheten har en egen uteplats som kan ses som en stödjande arkitektur för boende som tidigare har haft en trädgård. Uteplatsen möbleras också av de boende.



Bild 7. Planritning lägenhet

Gemensamma utrymmen

Från entrén leder en korridor till en spaanläggning, Vigabadet och vidare mot avdelningarna. Golven i entrén och i spavdelningen är belagda med klinkers, men i övriga delen ligger linoleummatta eller trägolv. Väggarna är målade i milda naturliga

²⁰ Lillemor Husberg, 2007 s. 30.

lasurfärger enligt särskild teknik där man använder stora borstar. Det är känt vilsamt och är enligt uppgift, inte ommålat någon gång²¹. Här och var kring dörrfoder syns lite slitage. Det är högt till tak. Dessa är försedda med ljuddämpande träullsskivor. Formen på huset med de inbyggda gårdarna gör att korridorer ibland kan kännas långa. Men det ger också en möjlighet för de boende att röra sig längre sträckor inomhus med nära till utblickar mot gårdarna. Den enda invändningen är att trots belysning från lysrör och väggarmatur, fönster och dörrar som ger utblickar mot gårdarna, liksom här och var överljus från fönster högt upp under taket så känns korridoren lite mörk på sina ställen. På Vigs Ängar finns en stor sal som används för olika ändamål, som dans föredrag och allsång.

TESS-NH poäng

Vigs Ängar fick 128 poäng totalt

Diskussion

Hur ska de nya boenden som i framtiden ska byggas se ut? Hur mäter man ett bra äldreboende idag? Vad finns det för instrument? TESS-NH har använts på denna kurs. De två jämförda boendena har fått relativt jämna slutpoäng. 128 för Vigs Ängar mot 117 för Björkens äldreboende. Skillnaden ligger i att utemiljön och underhåll fick högre betyg på Vigs Ängar. Ljuset var bättre på många ställen på Vigs Ängar. Skillnaden i både ljus och utemiljö kan ha en orsak i vilken månad som besöken gjordes, mars och maj.

Vigs Ängar, som är byggd utifrån en arkitekts vision, har en del funktioner som inte Björken har. Bland annat finns en stor sal, som rymmer många människor, för olika slags aktiviteter. Tyvärr har Birgit Lundeberg som ritade Björkens äldreboende nyligen avlidit så det har inte gått att få reda på hennes tankar om byggnaden. Men trots att det finns en hel del skillnader så finns också faktorer som förenar de båda äldreboendena.

Socialstyrelsen har gjort en utvärdering av alla Sveriges äldreboenden. På hemsidan kan man jämföra både enskilda boenden och utfallet i hela kommuner, län och Sverige totalt. Här har andra parametrar än TESS-NH använts, såsom delaktighet, personaltäthet, kompetens, kontinuitet, självständighet och mat.²² Vid en jämförelse så skiljer det endast 0,5 poäng mellan de båda boenden men då är kvalitetsområde *kontinuitet* ej mätt på Björkens äldreboende. Vigs ängar fick här 3.3 på en femgradig skala.

Arkitektonisk kvalitet som en enhet av konstruktion, funktion och form beskrevs för två tusen år sedan av den romerske arkitekten Vitruvius²³. Detta är lika aktuellt idag när man planerar att bygga nytt. Hänsyn måste också tas till platsen. I Plan och bygglagen 3 kap 1§ är detta uttalat;

Byggnader ska placeras och utformas på ett sätt som är lämpligt med hänsyn till stads- eller landskapsbilden och till natur- och kulturvärdena på platsen. Byggnader skall ha

²¹ Intervju Maj-Lis Willén 2009-05-14

²² <http://aldreguiden.socialstyrelsen.se/Search/UnitSearch5.aspx> 2009-05-29

²³ Magnus Rönn, föreläsning 2009-01-28

en yttre form och färg som är estetiskt, lämplig för byggnaderna som sådana och som ger god helhetsverkan.²⁴

Krav på byggnation och underhåll finns alltså i lagen. När det gäller de två äldreboende som omfattas i denna artikel så kan man säga att kravet är uppfyllt. Båda husen har en tilltalande exteriör. Arkitekturen ska vara en viktig del i upplevelsen och något som kan skapa mervärde. Enligt forskningsrön från 1970- och 1980-talet så kan igenkännbar miljö vara ett stöd för äldre personer som har förlorat sin intellektuella kapacitet.²⁵ Samspelet mellan människa och miljö är en betydelsefull parameter.

Vård- och omsorgsboende är per definition byggda för personer som är beroende av hjälp med ADL (Activities of Daily Living). ADL kan sägas vara de dagliga funktioner som vi gör regelbundet, för att klara ett självständigt liv, som påklädning, toalettbesök och att äta.²⁶ För att komplettera behovet av hjälpinsatser är det angeläget att arkitekturen stödjer dem som ska använda den, både de boende och de som har sin arbetsplats i lokalerna. Användbarhet är ett viktigt begrepp! Människor ska kunna förflytta sig och bruka den fysiska miljön.

Äldre blir äldre, det vill säga medellivslängden har ökat avsevärt under det senaste århundradet och det finns all anledning att tro att det ska fortsätta så. Äldre blir också allt friskare, men trots detta så väntas ett ökat behov av olika typer av boendeformer för äldre. Den ekonomiska utveckling kommer inte att öka i den takt som motsvarar behoven.²⁷ Därför är det viktigt att arkitekter och beställare har ett bra underlag, för att de framtida boendeformerna ska bli så funktionella och gestaltningen så tilltalande som möjligt. Inte minst brukarna bör komma till tals för att kunna precisera behoven ur ett användarperspektiv. Olika typer av utvärderingsinstrument kan vara en hjälp, men då är det viktigt att man ställer de frågor som ger en så god bild som möjligt av boendet. Vad vill man veta? Frågor som gäller arkitektur är viktiga för utformningen av framtidens äldreboende. Går det att jämföra äldreboenden med hjälp av TESS-NH? Andra frågor som definitivt är viktiga är hur omsorgen fungerar. Här krävs ett helt annat instrument än TESS-NH, som inte ger heltäckande bedömning av äldreboenden, enligt min mening.

Kritik av TESS instrumentet

TESS-NH är skapat av amerikanska forskare för att utvärdera den fysiska miljön på avdelningar för personer med demens i USA. Svenska vård- och omsorgsboenden innehåller både avdelningar för personer med demenssjukdom och avdelningar för personer som har somatiska sjukdomar. Det gör att instrumentet inte passar så bra för svenska förhållanden, som utgår från boende i lägenheter. Svagheten syns redan på första sidan i formuläret där avdelningen som ska utvärderas ska beskrivas. Det finns 3 olika alternativ att fylla i om det är ett boende för personer med demens. Om det är en avdelning för personer med somatiska sjukdomar så blir alternativet ”other”. De två äldreboenden som jag har besökt har tillsammans sju avdelningar med sjuttiofyra lägenheter. Två av dessa vårdavdelningar med tillsammans 18 lägenheter kan hänföras till något av de tre första svarsalternativen och alla de andra blir följaktligen ”other”. Frågan som följer handlar om hur rummen är disponerade, enkelrum, dubbelrum eller rum med

²⁴ Plan- och bygglag (1987:10)

²⁵ Jonas Andersson i Lillemor Husberg, Lisa Ovesen: *Gammal och fri – om Vigs Ångar*, 2007, s. 84.

²⁶ <http://www.hi.se/Global/pdf/2009/09343-Vem-hj%C3%A4lper-vem.pdf> 2009-05-29

²⁷ Jan Paulsson: *Boende och närmiljö för äldre*, Stockholm 2008, s.12.

fler än tre sängar. Den form av vård- och omsorgsboende som bedrivs i Sverige är ett boende i lägenhet och då blir frågan i TESS-NH irrelevant och missledande. Det finns följaktligen ingen fråga i TESS-NH som avser lägenhetens storlek och rumsliga disposition. Det är en brist som tydligt visar på svårigheten med att föra över ett amerikanskt instrument till ett svenskt sammanhang.

En del frågor i TESS-NH har en generell karaktär. Frågor om underhåll och städning är giltiga för svenska förhållanden. Hala golv och handledare är också adekvata frågor liksom graden av ljusintensitet och bländning. Äldre människor är i stort behov av bra ljus men de är också känsliga för bländning.²⁸ En fråga handlar om det finns en stol i varje rum så att den boende har möjlighet att sitta någon annanstans än i sängen. Maximala poäng får boendet om sjuttiofem procent eller fler rum är utformade så. Enligt manualen bör det då finnas två stolar i ett dubbelrum för att få maximala poäng. Eftersom äldre i Sverige bor i egna lägenheter är inte heller denna fråga relevant för kvalitetsbedömningen. En annan fråga handlar om det luktar avföring och urin. Man får dock inga poäng om det doftar nybakad kaka som det gjorde på Björkens äldreboende!

Flera frågor i TESS-NH tar upp hemkänsla/hemlighet. När det gäller de gemensamma utrymmen finns där relevans men när det kommer till den privata delen är det återigen inte frågor för svenska förhållanden. Hemlighet skapas i lägenheten genom att den boende själv inreder sitt hem. Således är hemligheten inte visuellt bestämd utan ett resultat av självbestämmande. Någon fråga som omfattar arkitekturen finns inte, förutom förekomsten av olika gemensamma utrymmen på avdelningen, dessas storlek, antal sittplatser och om det finns en toalett i anslutning. Jag saknar frågor om gestaltningen, den yttre och den inre utformningen av miljön. Det finns en fråga om det finns en gård och/eller någon form av område för att vandra, som ligger i anslutning till avdelningen och som är tillgänglig för de boende. Den följande frågan handlar om hur attraktiv och funktionell gården är. Det kan vara en stor skillnad i poänggivningen, helt beroende vilken tid på året utvärderingen görs. Hur attraktiv är en gård i Sverige i november eller mars jämfört med sommarmånaderna?



Bild 8. Hemkänsla i en lägenhet på Björkens äldreboende

Slutsatsen är enligt min mening att TESS-NH är ett svagt instrument för att bedöma den fysiska miljön när det gäller vård- och omsorgsboende i Sverige. Det ges mycket liten möjlighet att bedöma arkitekturs värde för upplevelse, trygghet och igenkänning. Önskvärt är att utforma ett nytt instrument med adekvata frågor som är giltiga för svenska förhållande. Därtill skulle jag önska att även andra parametrar som är mer inriktade på vårdkvalitet och omsorgsfrågor kunde infogas som en del. Eller kanske är det en helt annan utvärdering som ska separeras? Det finns så mycket mer att säga efter mina besök på Björkens äldreboende och Vigs Ängar som inte har plats i denna artikel. En sammansatt bild av många intryck skulle också behöva berättas för att ge en

²⁸ Boverket: Enklare utan hinder, Karlskrona 2005, s.104.

utförligare och mer sammansatt beskrivning av två, som jag har uppfattat det, väl fungerande svenska vård- och omsorgsboenden.

Källor och litteratur

Muntliga källor

Sofia Edholm verksamhetschef, Björkens äldreboende, 2009-03-18

Maj-Lis Wilén, Vigs Ängar, 2009-05-14

Magnus Rönn, föreläsning 2009-01-28

Mats Lundeberg, son till arkitekt Birgit Lundeberg, e-mail 2009-06-02

Internetkällor

<http://aldreguiden.socialstyrelsen.se/Search/UnitSearch5.aspx> 2009-05-29

http://www.jarfalla.se/templates/page___24410.aspx 2009-05-27

<http://www.hi.se/Global/pdf/2009/09343-Vem-hj%C3%A4lper-vem.pdf> 2009-05-29

<http://.www.kth.se/abe/forskning/2.13420/1.34962> 2009-05-19

<http://www.regeringen.se/sb/d/9903/a/94751> 2009-05-25

<http://www.sou.gov.se/alldreboende/> 2009-05-19

http://www.unc.edu/depts/tessnh/tess_info.htm 2009-05-27

<http://www.vigsangar.se> 2009-05-21

Tryckta källor och litteratur

Boverket: *Enklare utan hinder*, Karlskrona 2005

Husberg, Lillemor, Ovesen, Lisa: *Gammal och fri – om Vigs Ängar*, Simrishamn 2007

The Journals of Gerontology Series B: Psychological Sciences and Social Sciences 57:S69-S78 (2002)

Paulsson, Jan: *Boende och närmiljö för äldre*, Stockholm 2008

Regnier, Victor: *Design for Assisted Living*, 2002

Whitaker, Anna: *Gamla och nya boendemiljöer för vård och omsorg av äldre - en översikt*, Tema Ä arbetsrapport 2007:1, Linköpings universitet 2007

Lagar, förordningar och kungörelser

SFS (1987:10) Plan- och bygglag

SOU 2008:113 Bo bra hela livet

Motion 1998/99:So436 Ädelreformen

Bildförteckning

Bild 1. Björkens äldreboende

Bild 2. En avdelning av fyra

Bild 3. Vardagsrummet

Bild 4. Vigs Ängar. <http://vigsangar.se/vanforening.html>

Bild 5. ”Den byggda planen 1995.” Ur Lillemor Husberg, Lisa Ovesen: *Gammal och Fri*, 2007, s.33

Bild 6. Allrum. Ur Lillemor Husberg, Lisa Ovesen, 2007, s.35

Bild 7. ”Lägenhet (35m²) som visar sängens placering i förhållande till wc/dusch som skall nås från neutralt utrymme.” Ur Lillemor Husberg, Lisa Ovesen, 2007, s.29

Bild 8. Hemkänsla i en lägenhet, Björkens äldreboende

Bilderna från Björkens äldreboende, foto Catarina Sööder

Bilderna från Vigs Ängar har jag fått tillstånd att använda av Lillemor Husberg, Husberg Arkitektkontor AB. För detta framför jag mitt varma tack.