

Reviderad version 2013-11-12



**En tentativt kvantitativ analys av
Universitetskanslersämbetets utvärderingar av
utbildningskvalitet år 2011-2013**

—

**Delrapport 2 - utvärderingar t.o.m. 2013-10-29
(reviderad version 2013-11-12)**

-

Tillägg till tidigare publicerad rapport 2012-08-30

av

Mats Ericson

Skolan för Teknik och Hälsa

KTH

E-post: meric@kth.se

SAMMANFATTNING

En kvantitativ analys av Universitetskanslersämbetets (UK-ämbetet, tidigare Högskoleverket) utvärderingar av utbildningskvalitet har genomförts såväl beskrivande som med försök till statistisk prövning av tänkbara samband mellan olika kvantitativa variabler och nyckeltal karaktäriserande universiteten och högskolornas verksamhet. Ett sammanvägt mått ”Utbildningskvalitet” för de olika lärosätena bildades baserat på de av UK-ämbetet för respektive utbildning använda omdömena ”Bristande kvalitet” (= 1 p), ”Hög kvalitet” (= 2 p) och ”Mycket hög kvalitet” (= 3 p). ”Utbildningskvalitet” kan därmed arbiträrt anta ett värde mellan 1 till 3 där ett högre värde anger en högre bedömd kvalitet. De per den 29:e oktober 2013 av UK-ämbetet publicerade utvärderingarna av 1297 olika utbildningar/examina vid 29 st lärosäten ingick i den deskriptiva redovisningen. För statistiska test av eventuella samband mellan ”Utbildningskvalitet” och olika kvantitativa variabler och nyckeltal eller skillnader mellan olika grupperingar av lärosätena inkluderades enbart de 27 st lärosäten som hade tio eller fler utvärderingar genomförda (totalt 1292 utvärderingar).

Resultaten av de statistiska analyserna indikerar att den i UK-ämbetets utvärderingar gjorda bedömningen av utbildningarnas kvalitet (”Utbildningskvalitet”) positivt starkt samvarierar med total ekonomisk omsättning samt hur mycket forskning ett lärosäte har uttryckt i absoluta ekonomiska tal. Det finns ett negativt men statistiskt säkerställt samband mellan bedömd ”Utbildningskvalitet” och hur mycket utbildning ett lärosäte har i relativa tal i förhållande till forskning. Ju högre andel forskning, ju högre bedömd ”Utbildningskvalitet”. Ett något svagare positivt samband finns mellan antalet studenter på de utvärderade lärosätena och bedömd kvalitet. Något statistiskt säkerställt samband mellan den av UK-ämbetet bedömda kvaliteten i utbildningen graden av lärosätenas uppdragsutbildning återfanns inte.

När lärosätena grupperades i de två kategorierna ”Universitet” respektive ”Högskolor” återfanns ingen statistiskt säkerställd skillnad i bedömd ”Utbildningskvalitet” mellan kategorierna. Vid en gruppering av lärosätena i de två kategorierna ”Äldre universitet” (inrättade före 1999) respektive ”Nya universitet och högskolor” erhöles en statistiskt säkerställd skillnad med högre bedömd ”Utbildningskvalitet” för gruppen ”Äldre universitet”. Denna skillnad till fördel för ”Äldre universitet” gällde såväl övergripande som för såväl kandidatexamen och magister- och mastersexamina räknat tillsammans. Däremot ingen skillnad vad gäller yrkesexamina.

I stort sett alla resultat överensstämmer med den tidigare delstudie som utfördes på de 481 först utvärderade utbildningarna. Då den nu föreliggande studien uppskattningsvis omfattar nära två tredjedelar av Universitetskanslersämbetets planerade bedömningar och det faktum att samtliga större universitet och högskolor nu är inkluderande torde denna studie och delrapport starkt indikera det slutliga utfallet på en kommande totalanalys för alla utbildningar under perioden 2011-2014.

INTRODUKTION

Föreliggande rapport är en uppföljning på rapporten ”En tentativt kvantitativ analys av Högskoleverkets utvärderingar av utbildningskvalitet år 2011-2012” (delrapport 2) som publicerades i augusti 2012. Den rapporten omfattade de 481 första utvärderingarna och endast de lärosäten som hade tio eller fler utvärderingar gjorda inkluderades i den statistiska analysen. Eftersom detta då endast omfattade ca: 20% av de planerade utvärderingarna så betonades det i rapporten att den framförallt skulle ses som just tentativ och hypotesgenerande i avvaktan på att en mer omfattande analys. I och med att det den 29:e oktober 2013 har presenterats utvärderingar också från teknikområdet börjar de hittills 1.297 st genomförda utvärderingarna bli mer representativa för högskolesveriges olika utbildningar och dess av Universitetskanslersämbetets (UK-ämbetet, tidigare HSV) bedömda kvalitet.

Huvudresultatet ifrån den tentativa studien i augusti 2012 var att det verkar finnas ett samband mellan bedömd kvalitet och den omfattning som lärosätena har på sin forskning, både i absoluta som relativa tal. Att i någon mån forskningstunga lärosäten erhåller en gynnsammare bedömning av sin kvalitet jämfört med de framförallt högskolor och nybildade universitet som har en väsentligt mindre andel forskning. Föreliggande studie syftar nu till att göra en studie av dessa samband när vi kommit ungefär två tredjedelar in i utvärderingscykeln (fyra av sex utvärderingsomgångar genomförda och publicerade av UK-ämbetet). Detta för att ligga till grund för en kommande mer omfattande studie och analys när hela utvärderingscykeln med det nuvarande utvärderingssystemet är genomförd år 2014. Det är viktigt att notera att denna studie och den föregående inte alls tar ställning till om det nuvarande kvalitetsutvärderingssystemet kan sägas vara ”bra” eller inte. Detta är alltså bara en rent kvantitativ analys av resultaten från vårt nuvarande system för kvalitetsutvärdering.

MATERIAL OCH METOD

Vad gäller en mer ingående beskrivning av material och metod hänvisas läsaren i huvudsak till rapporten ”En tentativt kvantitativ analys av Högskoleverkets utvärderingar av utbildningskvalitet år 2011-2012” som publicerades i augusti 2012 (Ericson 2012).

I denna studie har ett likartat urval använts att bara ta med de lärosäten som har tio eller fler utvärderingar genomförda. Detta har medfört att Försvarshögskolan (tre utvärderingar) respektive Handelshögskolan i Stockholm (två utvärderingar) har exkluderats från de statistiska analyserna. Därtill har ytterligare ett lärosäte, ”Gammelkroppa skogsskola” med en genomförd utvärdering uteslutits. Likaså har en utvärdering i UK-ämbetets databas (”Resultatsök”) en oklar lärosätstillhörighet varför också denna har uteslutits. Efter detta urval har totalt 1292 st utvärderingar gjorda på totalt 27 st lärosäten inkluderats i den statistiska analysen. Ett antal bakgrundsdata och nyckeltal för Universitet- och Högskolor har hämtats från HSV:s årsrapport 2012. Samma bakgrundsdata som användes i den första rapporten har alltså använts också i denna analys. Ett sammanvägt arbiträrt mått ”Utbildningskvalitet” för de olika lärosätena bildades baserat på de av UK-ämbetets för respektive utbildning använda omdömena ”Bristande kvalitet” (= 1 p), ”Hög kvalitet” (= 2 p) och ”Mycket hög kvalitet” (= 3 p). ”Utbildningskvalitet” kan därmed arbiträrt anta ett värde mellan 1 till 3 där ett högre värde anger en högre bedömd kvalitet.

Den 9:e oktober offentliggjorde Universitetskanslersämbetet de första ”omprövningsbesluten” om några av de utbildningar som under förra årets utvärderingar fick omdömet bristande kvalitet. Det rörde sig om 57 utbildningar vid 17 universitet och högskolor. De hade haft ett år på sig att åtgärda bristerna och alla utbildningar beslöts nu anses hålla hög kvalitet. Detta efter att lärosätena hade genomfört en lång rad olika åtgärder. Därtill har 9 utbildningar under tiden lagts ned. När data laddades ner från UK-ämbetets databas ”Resultatsök” den 29:e oktober 2013 så uppmärksammades inte att dessa ovan beslutna ändringar hade införts också i databasen. De data som låg till underlag för analyser i Delrapport 2 publicerad 2013-11-06 innehåller därför falskt för positiva siffror för flera av lärosätenas kvalitet. De 66 st utbildningar som antingen strukits ur databasen eller har fått en höjd kvalitetsbedömning redovisas nedan i Appendix - A. Denna reviderade version (2013-11-12) av delrapport 2 baseras på de ursprungligt gjorda bedömningarna, också av de nio utbildningar som efter den första utvärderingen sedan lagts ned.

RESULTAT

Tabell 1. Utfallet av UK-ämbetets kvalitetsutvärderingar per den 29:e oktober 2013 samt beräknad arbiträr ”Utbildningskvalitet” för respektive lärosäte.

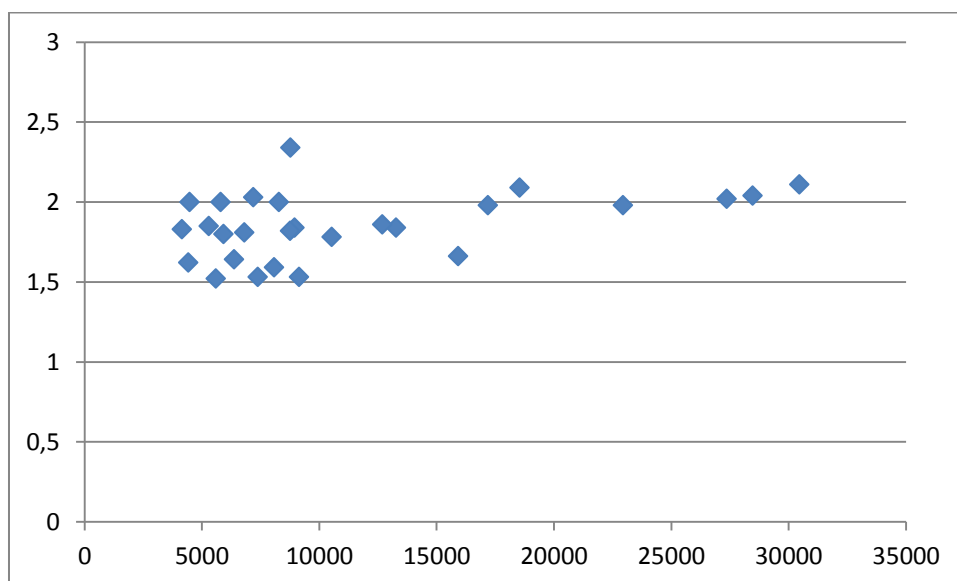
Lärosäte	”Bristande kvalitet”	”Hög kvalitet”	”Mycket hög kvalitet”	Totalt antal utvärderingar	”Utbildningskvalitet”
					(Arbiträr kvot)
Uppsala universitet	23	73	21	117	1,98
Lunds universitet	19	93	24	136	2,04
Göteborgs universitet	21	78	24	123	2,02
Stockholms universitet	17	62	29	108	2,11
Umeå universitet	18	51	16	85	1,98
Linköpings universitet	11	58	19	88	2,09
Karolinska institutet	4	7	4	15	2,00
Kungl. Tekniska Högskolan	8	21	3	32	1,84
Chalmers tekniska högskola	2	27	18	47	2,34
Luleå tekniska universitet	5	24	6	35	2,03
Handelshögskolan i Stockholm	0	0	2	2	3,00
Sveriges lantbruksuniversitet	5	18	1	24	1,83
Karlstads universitet	13	32	5	50	1,84
Linnéuniversitetet	23	33	3	59	1,66
Örebro universitet	16	34	4	54	1,78
Mittuniversitetet	18	14	2	34	1,53
Blekinge tekniska högskola	6	6	1	13	1,62
Försvarshögskolan	0	2	1	3	2,33
Högskolan i Borås	9	12	1	22	1,64
Högskolan Dalarna	11	7	2	20	1,55
Högskolan i Gävle	9	14	4	27	1,81
Högskolan i Halmstad	21	20	1	42	1,52
Högskolan i Jönköping	6	21	1	28	1,82
Högskolan Kristianstad	5	8	2	15	1,80
Högskolan i Skövde	4	12	4	20	2,00
Högskolan Väst	3	9	1	13	1,85
Malmö högskola	9	14	5	28	1,86
Mälardalens högskola	15	15	2	32	1,59
Södertörns högskola	4	17	4	25	2,00
Totalt antal	305	782	210	1297	1,85

Tabell 2. Utvalda bakgrundsdata samt arbiträrt värde för beräknad ”Utbildningskvalitet”.

Lärosäte	”Utbildningskvalitet” (arbiträr kvot)	Antal studenter (HST)	Totala intäkter (Mkr)	Intäkter forskning (Mkr)	Andel utbildning (%)	Andel uppdragsutbildning (%)	Antal utvärderingar
Uppsala universitet	1,98	22934	5283	3626	30,9	5	117
Lunds universitet	2,04	28464	6553	4306	35,8	4,6	136
Göteborgs universitet	2,02	27358	5317	3252	39,4	4	123
Stockholms universitet	2,11	30454	4152	2438	43,2	5,4	108
Umeå universitet	1,98	17179	3774	2194	42,2	5,1	85
Linköpings universitet	2,09	18530	3326	1810	43,7	1,8	88
Karolinska institutet	2,00	5798	5371	4445	17,7	7,4	15
KTH	1,84	13271	3713	2501	33,5	1,8	32
Chalmers tekniska högskola	2,34	8767	3028	2139	29,3	2,8	47
Luleå tekniska universitet	2,03	7179	1452	816	44,4	1,6	35
Handelshögskolan i Stockholm	3	1586	388	199	56,1	Uppgift saknas	2
Sveriges lantbruksuniversitet	1,83	4137	2963	1975	21,6	2,1	24
Karlstads universitet	1,84	8940	1011	323	67,7	4,4	50
Linnéuniversitetet	1,66	15914	1548	402	73,7	9,8	59
Örebro universitet	1,78	10532	1113	357	66,7	0,6	54
Mittuniversitetet	1,53	9132	909	352	59	2,1	34
Blekinge tekniska högskola	1,62	4418	479	151	65,3	2,8	13
Försvarshögskolan	2,33	516	493	138	71,3	48,2	3
Högskolan i Borås	1,64	6367	591	102	75,3	4,8	22
Högskolan Dalarna	1,55	7375	596	103	82,9	5,6	20
Högskolan i Gävle	1,81	6803	578	120	79,7	2,1	27
Högskolan i Halmstad	1,52	5590	508	114	76,6	2,4	42
Högskolan i Jönköping	1,82	8756	797	203	73,1	4,1	28
Högskolan Kristianstad	1,8	5916	464	58	88,9	4,7	15
Högskolan i Skövde	2,00	4472	418	91	79,4	2,8	20
Högskolan Väst	1,85	5286	454	84	80,3	3,4	13
Malmö högskola	1,86	12678	1238	223	81,2	5,5	28
Mälardalens högskola	1,59	8068	837	188	77,3	2,3	32
Södertörns högskola	2	8272	681	265	60,5	0,6	25
Medianvärde	1,85	8272	1011	323	65,3	3,7	Totalt antal=1297

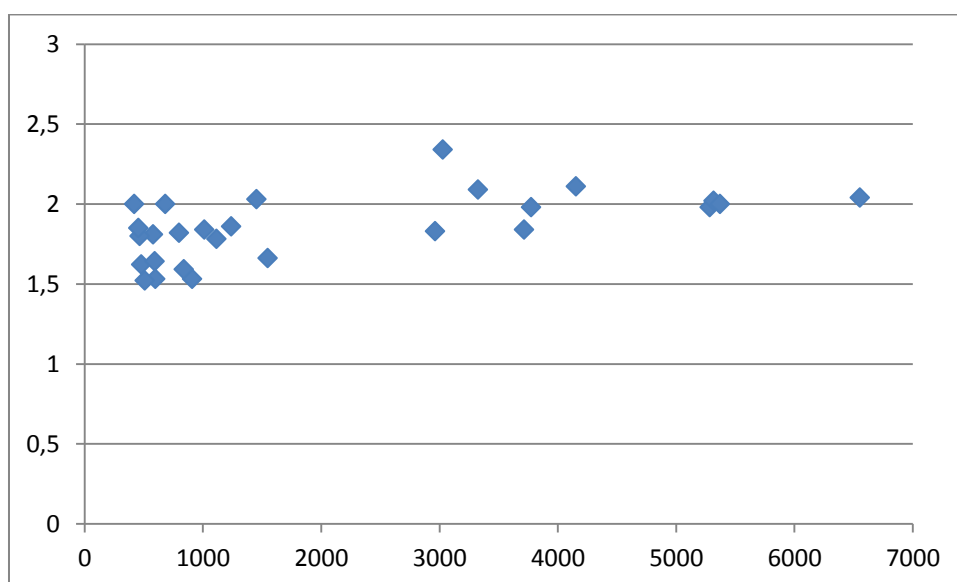
Nedan redovisas i fem figurer ”dataplottar” för beräknat bedömd ”Utbildningskvalitet” vs olika bakgrundsdata.

”Utbildningskvalitet” vs Totalt antal studenter (HST)



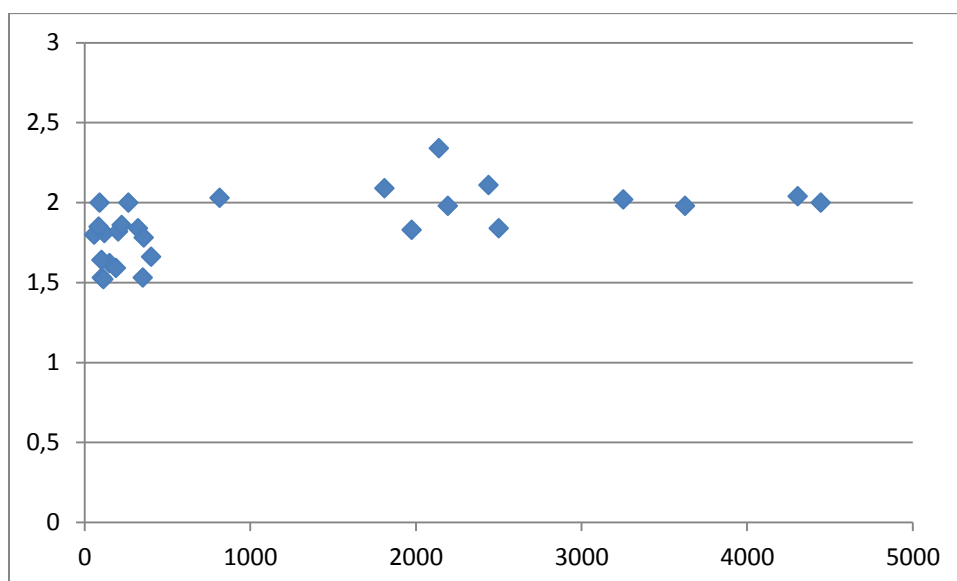
Figur 1. Beräknad ”Utbildningskvalitet” för respektive lärosäte (Y-axel) plottat mot ”Totalt antal studenter (HST)” per lärosäte (X-axel). Inkluderar 27 st lärosäten med 10 eller fler bedömda utbildningar. Spearman correlation = 0,414, $p < 0,032$.

”Utbildningskvalitet” vs Totala intäkter (Mkr)



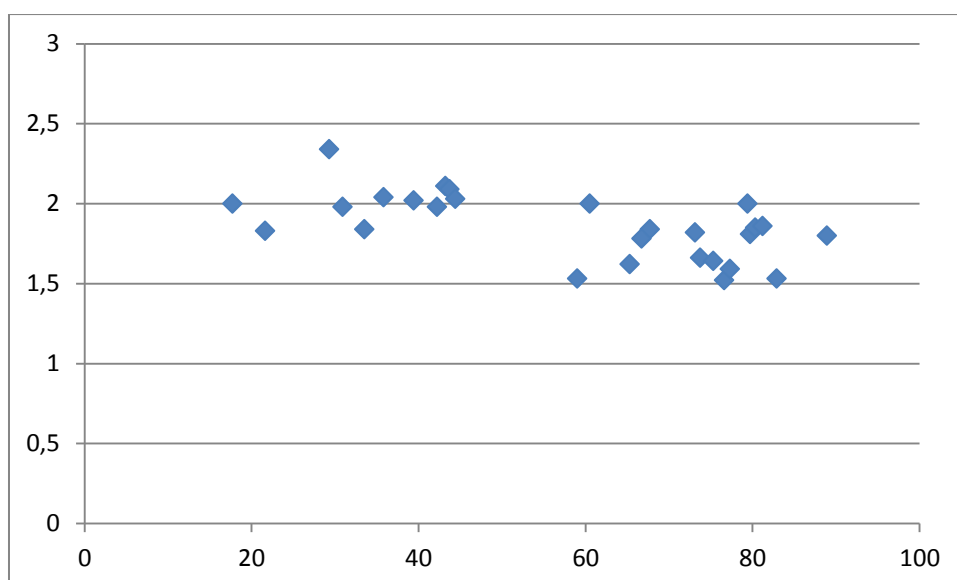
Figur 2. Beräknad ”Utbildningskvalitet” för respektive lärosäte (Y-axel) plottat mot ”Totala intäkter (Mkr)” per lärosäte (X-axel). Inkluderar 27 st lärosäten med 10 eller fler bedömda utbildningar. Spearman correlation = 0,576, $p < 0,002$.

”Utbildningskvalitet” vs Intäkter forskning (Mkr)



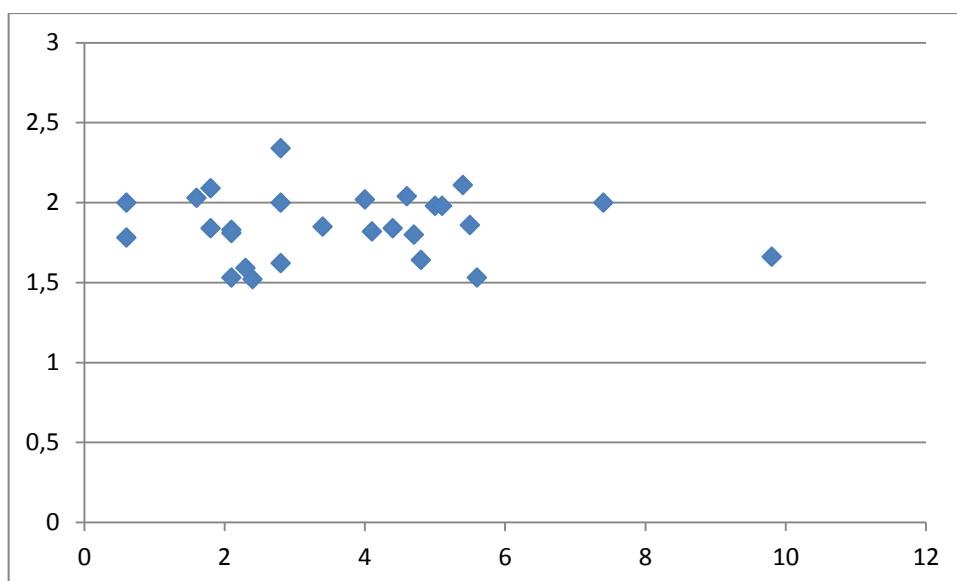
Figur 3. Beräknad ”Utbildningskvalitet” för respektive lärosäte (Y-axel) plottat mot ”Totala intäkter för forskning (MKr)” per lärosäte (X-axel). Inkluderar 27 st lärosäten med 10 eller fler bedömda utbildningar. Spearman correlation = 0,579, $p < 0,002$.

”Utbildningskvalitet” vs Andel utbildning (%)



Figur 4. Beräknad ”Utbildningskvalitet” för respektive lärosäte (Y-axel) plottat mot ”Andel utbildning (%)” av respektive lärosätes totala kostnad (X-axel). Inkluderar 27 st lärosäten med 10 eller fler bedömda utbildningar. Spearman correlation = -0,539, $p < 0,004$.

”Utbildningskvalitet” vs Andel uppdragsutbildning (%)



Figur 5. Beräknad ”Utbildningskvalitet” för respektive lärosäte (Y-axel) plottat mot ”Andel uppdragsutbildning (%)” av respektive lärosätes totala finansieringen (X-axel). Inkluderar 27 st lärosäten med 10 eller fler bedömda utbildningar. Spearman correlation = 0,011, ns.

Tabell 3. Medianvärden för a) ”Utbildningskvalitet”, b) Antal studenter, c) Totala intäkter, d) Totala intäkter forskning, e) Andel utbildning, f) Andel uppdragsutbildning samt g) Antal utvärderingar.

	Antal lärosäten (stycken)	a) ”Utbildningskvalitet” (arbiträr kvot)	b) Antal studenter (HST)	c) Totala intäkter (Mkr)	d) Intäkter forskning (Mkr)	e) Andel utbildning (%)	f) Andel uppdragsutbildning (%)	Antal utvärderingar (stycken)
"Alla lärosäten"	27	1,84	8756	1113	352	65,3	3,4	32
"Alla universitet"	15	1,98	13271	3326	2139	42,2	4	54
"Högskolor"	12	1,80	6585	585	117	78,4	3,1	24
"Gamla universitet"	11	2,02	17179	3774	2438	35,8	4	85
"Nya universitet + Högskolor"	16	1,72	7722	639	169,5	76	3,1	26

Om man testar skillnader mellan olika typer av lärosäten med avseende på:

- a) ”Utbildningskvalitet” (arbiträr kvot)
- b) Antal helårsstudieplatser (antal)
- c) Totala intäkter (Mkr)
- d) Intäkter för forskning (Mkr)
- e) Andel utbildning av totalomsättning (%)
- f) Andel uppdragsutbildning (%)

Så får man statistiskt säkerställd skillnad ($p < 0,05$) mellan;

”Alla universitet” och ”Högskolor” vad avser variablerna; b, c, d, e

”Gamla universitet” och ”Nya universitet + Högskolor” vad avser variablerna; a, c, d, e

Tabell 4. P-värden för gruppskillnader vad gäller: "Utbildningskvalitet", Antal studenter, Totala intäkter, Totala intäkter forskning, samt Andel uppdragsutbildning.

	a) "Utbildnings- kvalitet" (arbiträr kvot)	b) Antal studenter (HST)	c) Totala intäkter (Mkr)	d) Intäkter forskning (Mkr)	e) Andel utbildning (%)	f) Andel uppdrags- utbildning (%)
"Alla universitet" vs "Högskolor"	p < 0,252	p < 0,000	p < 0,000	p < 0,000	p < 0,002	p < 0,704
"Gamla universitet" vs "Nya universitet + Högskolor"	p < 0,006	p < 0,054	p < 0,000	p < 0,000	p < 0,000	p < 0,704

Om man jämför gruppen "Gamla universitet" med "Nya universitet + högskolor" vad avser skillnad i "Utbildningskvalitet" för olika sorters examina så har de gamla universiteten statistiskt säkerställt högre kvalitet för såväl kandidatamina, magister- och mastersexamina räknat tillsammans samt yrkesamina (se tabell 5 och 6).

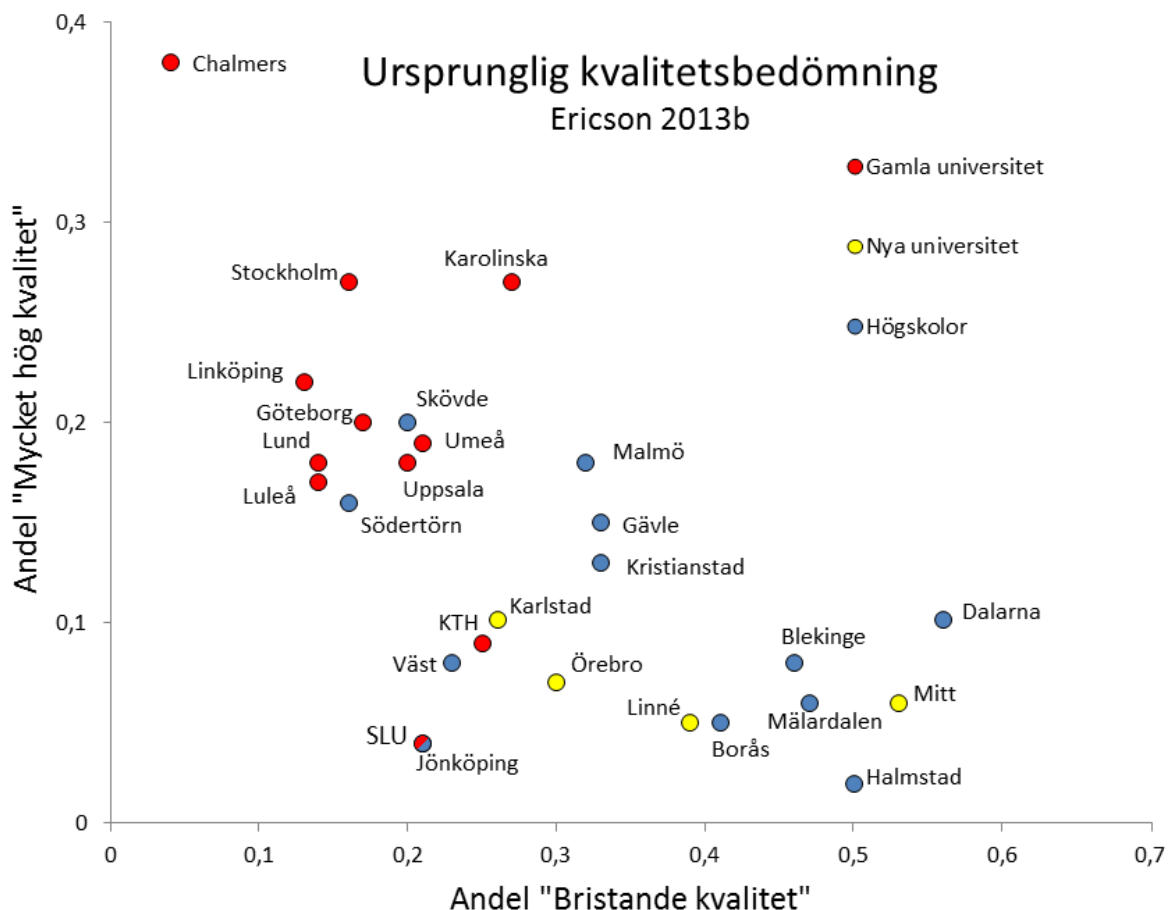
Tabell 5. Utfallet av UK-ämbetets kvalitetsutvärderingar per den 29:e oktober 2013 uppdelat på olika examina samt beräknad arbiträr "Utbildningskvalitet" för respektive lärosäte. "1" = antal utvärderingar med "Bristande kvalitet", "2" = antal utvärderingar med "Hög kvalitet", "3" = antal utvärderingar med "Mycket hög kvalitet", "Tot" = totalt antal utvärderingar, "Kvalitet" = Beräknad "Utbildningskvalitet" (arbiträr kvot).

Lärosäte	Kandidat				"Kvalitet"	Magister+Master					"Kvalitet"	Yrkesexamina				"Kvalitet"
	1	2	3	Tot		1	2	3	Tot	1		2	3	Tot		
Uppsala universitet	7	30	7	44	2,00	12	33	9	54	1,94	4	10	5	19	2,05	
Lunds universitet	6	36	4	46	1,96	10	41	15	66	2,08	3	16	5	24	2,08	
Göteborgs universitet	9	41	10	60	2,02	11	30	13	54	2,04	1	7	1	9	2,00	
Stockholms universitet	6	28	8	42	2,05	10	32	21	63	2,17	1	2	0	3	1,67	
Umeå universitet	7	20	6	33	1,97	8	20	6	34	1,94	3	11	4	18	2,06	
Linköpings universitet	5	22	4	31	1,97	5	22	10	37	2,14	1	14	5	20	2,20	
Karolinska institutet	2	3	2	7	2,00	0	2	0	2	2,00	2	2	2	6	2,00	
Kungl. Tekniska högskolan	0	1	0	1	2,00	4	7	2	13	1,85	4	13	1	18	1,83	
Chalmers tekniska högskola	0	8	6	14	2,43	2	6	5	13	2,23	0	13	7	20	2,35	
Luleå tekniska universitet	2	9	1	12	1,92	1	4	3	8	2,25	2	11	2	15	2,00	
Sveriges lantbruksuniversitet	1	6	1	8	2,00	4	7	0	11	1,64	0	5	0	5	2,00	
Karlstads universitet	4	15	1	20	1,85	7	7	2	16	1,69	2	10	2	14	2,00	
Linnéuniversitetet	11	17	3	31	1,74	8	11	0	19	1,58	4	5	0	9	1,56	
Örebro universitet	7	17	0	24	1,71	6	13	2	21	1,81	3	4	2	9	1,89	
Mittuniversitetet	8	9	2	19	1,68	9	2	0	11	1,18	1	3	0	4	1,75	
Blekinge tekniska högskola	3	2	1	6	1,67	2	4	0	6	1,67	1	0	0	1	1,00	
Högskolan i Borås	5	5	1	11	1,64	1	4	0	5	1,80	3	3	0	6	1,50	
Högskolan Dalarna	8	5	0	13	1,38	3	2	0	5	1,40	0	0	2	2	3,00	
Högskolan i Gävle	4	9	2	15	1,87	3	2	0	5	1,40	2	3	2	7	2,00	
Högskolan i Halmstad	11	9	1	21	1,52	7	6	0	13	1,46	3	5	0	8	1,63	
Högskolan i Jönköping	4	8	1	13	1,77	2	6	0	8	1,75	0	7	0	7	2,00	
Högskolan Kristianstad	2	5	1	8	1,88	3	3	1	7	1,71	-	-	-	-	-	
Högskolan i Skövde	3	7	3	13	2,00	1	2	1	4	2,00	0	3	0	3	2,00	
Högskolan Väst	2	5	1	8	1,88	1	1	0	2	1,50	0	3	0	3	2,00	
Malmö högskola	5	10	3	18	1,89	3	2	2	7	1,86	1	2	0	3	1,67	
Mälardalens högskola	7	6	2	15	1,67	4	6	0	10	1,60	4	3	0	7	1,43	
Södertörns högskola	4	10	2	16	1,88	0	7	2	9	2,22	-	-	-	-	-	

Tabell 6. Medianvärden för ”Utbildningskvalitet” (arbiträr kvot) uppdelat på ”Gamla universitet” respektive ”Nya universitet” + ”Högskolor” samt resultat av statistiskt analys (Fischer exakta signifikanstest) av jämförelse mellan respektive grupp av lärosäten

	Kandidat-examen		Magister + Masters-examen		Yrkesexamen	
	”Utbildningskvalitet” (Median)	Antal lärosäten (n)	”Utbildningskvalitet” (Median)	Antal lärosäten (n)	”Utbildningskvalitet” (Median)	Antal lärosäten (n)
"Gamla universitet"	2,00	11	2,04	11	2,00	11
"Nya universitet + Högskolor"	1,76	16	1,68	16	1,94	14
"Gamla universitet" vs "Nya universitet + Högskolor"	p < 0,000		p < 0,000		p < 0,056	

För att skapa en förstorad och möjligen tydligare bild av eventuella skillnader mellan olika typer av och enskilda lärosäten vad avser den bedömda ”Utbildningskvaliteten” så kan man bilda kvoter (andel) för extremerna eller ändpunkterna på utvärderingsskalan. Antalet utvärderingar med ”Mycket hög kvalitet” delat med det totala antalet utvärderingar, respektive antalet utvärderingar med ”Bristande kvalitet” delat med det totala antalet utvärderingar. I figur 6 nedan plottas andelen utvärderingar med ”Mycket hög kvalitet” mot andelen utvärderingar med ”Bristande kvalitet”. Ju högre upp på Y-axeln och ju längre åt vänster på Y-axeln, desto bättre kan man anse att utfallet av de hittills genomförda kvalitetsutvärderingarna vara. Om man bortser ifrån de tre mycket små lärosätena (med få utvärderingar) som strukits från huvuddelen av denna utvärdering (Försvårshögskolan, Gammelkroppa skogsskola, Handelshögskolan i Stockholm) som alla kommit mycket väl ut i sina utvärderingar så kan man hävda att Chalmers tekniska högskola är det lärosäte i Sverige som hittills har fått de bästa men också minst dåliga utvärderingarna (av de som hittills har minst tio genomförda utvärderingar eller fler). På samma sätt skulle Högskolan i Dalarna, Mittuniversitetet samt Högskolan i Halmstad kunna anses hittills ha kommit sämst ut. Att särskilt notera är att Högskolan i Skövde och Södertörns högskola letat sig in bland de äldre universiteten vad gäller bedömd kvalitet. Noteras kan också att KTH har kommit mycket sämre ut än sin motsvarighet Chalmers och kan dessutom tillsammans med SLU sägas ligga sämst till bland de äldre universiteten. De fyra nya universiteten har heller inte kommit ut särskilt väl, inte ens jämfört med flera av de utvärderade högskolorna.



Figur 6. Beräknad andel ”Mycket hög kvalitet” för respektive lärosäte (Y-axel) plottat mot ”Bristande kvalitet” per lärosäte (X-axel). Inkluderar 27 st lärosäten med 10 eller fler bedömda utbildningar.

Resultaten av de statistiska analyserna (Figur 1-5) indikerar sammanfattningsvis att det för respektive lärosäte sammanvägda värdet av UK-ämbetets bedömningar av utbildningarnas kvalitet (”Utbildningskvalitet”) framförallt positivt samvarierar med ett lärosätes totala ekonomiska omsättning samt hur mycket forskning ett lärosäte har uttryckt i absoluta ekonomiska tal. Det finns också ett klart negativt men statistiskt säkerställt samband mellan bedömd ”Utbildningskvalitet” och hur mycket utbildning ett lärosäte har i relativa tal i förhållande till forskning. Ju högre andel forskning, ju högre bedömd ”Utbildningskvalitet”. Ett något svagare statistiskt säkerställt samband finns mellan den av UK-ämbetet bedömda kvaliteten i utbildningen och antalet studenter. Något samband mellan bedömd kvalitet och graden av lärosätenas uppdragsutbildning återfanns inte.

När lärosätena grupperades i de två kategorierna ”Universitet” respektive ”Högskolor” återfanns ingen statistiskt säkerställd skillnad i bedömd ”Utbildningskvalitet” mellan kategorierna (Tabell 4). Vid en gruppering av lärosätena i de två kategorierna ”Äldre universitet” (inrättade före 1999) respektive ”Nya universitet och högskolor” erhöles en statistiskt säkerställd skillnad med högre bedömd ”Utbildningskvalitet” för gruppen ”Äldre universitet”, alla examina räknat tillsammans (Tabell 4). Denna skillnad gäller sedan för ”Kandidatexamen” samt ”Magister + Mastersexamen” (Tabell 5 och 6). Dock inte för ”Yrkesexamen”.

DISKUSSION

Huvuddelen av resultaten i denna delrapport 2 överensstämmer med den första delstudie som utfördes på de 481 först utvärderade utbildningarna (Ericson 2012). Då studien nu omfattar ungefär två tredjedelar av UK-ämbetets planerade bedömningar och det faktum att samtliga större universitet och högskolor nu är inkluderande så torde denna delrapport starkare kunna indikera utfallet på en kommande totalanalys för utvärderingen av alla utbildningar under perioden 2011-2014. Man kan betrakta denna rapport som något mer än en ”mellantid” i den kvalitetscykel av utvärderingar (4 av 6 omgångar granskade) som nu på regeringens uppdrag bedrivs av UK-ämbetet.

Undertecknad avstår från att i denna delrapport 2 själv försöka tolka och förklara samt dra slutgiltigt konklusiva slutsatser av resultaten. Man kan självklart söka argument för varför resultaten av utvärderingen hittills har blivit som de har blivit, oavsett vilken agenda man har för hur Sveriges universitets- och högskoleväsende, eller enskilda lärosäten skall utvecklas framöver. Hur som helst står resultaten redovisade i denna delrapport ändå väl för sig själva, representerande ett stort antal utvärderingar

Det nuvarande kvalitetsutvärderingssystemet har dock utsatts för kritik från flera håll. Sveriges Universitets- och Högskoleförbund har nyligen kommit med en slutrapport från den expertgrupp som på SUHF:s uppdrag har haft att jobba med kvalitetsfrågor under 2012-2013, bl.a. rörande Högskoleverkets/UKÄ:s granskningsverksamhet avseende kvalitet och examenstillstånd (Hilliges et al 2013). SUHF:s expertgrupp föreslår ett framtida nationellt kvalitetssystem för högre utbildning i Sverige som bör 1) bygga på ett starkt mått av ägarskap och ansvarstagande från lärosätenas sida, 2) vara både kontrollerande och utvecklingsinriktat, 3) underlätta diversifiering av det samlade utbildningsutbudet och 4) ha internationell legitimitet, något man inte anser att dagens kvalitetssystem uppfyller (Hilliges et al 2013). SUHF föreslås vidare att verka för att nationella utvärderingssystem ska bli mindre normerande och likhetsdrivande än det nuvarande. SUHF föreslås också att verka för att nationella utvärderingssystem ska utgå från ett bredare resultatbegrepp och ett bredare bedömningsunderlag än det nuvarande. Därtill föreslås SUHF verka för längre utvärderingscykler. Man menar vidare att finansieringsfrågan (fördelning av resurser till utbildningarna) bör skiljas från kvalitetsutvärderingar och om så inte blir fallet vill man få möjlighet att diskutera frågan i särskild ordning med regeringen (Hilliges et al 2013).

En mycket intressant läsning i detta sammanhang är också Universitetskanslerns egen nypublicerade reflektion över hur det nuvarande kvalitetsmätningssystemet fungerar och vad som kan förbättras framöver (Haikola 2013). Åtta utvecklingsidéer för framtiden föreslås: 1) Breddning av resultat – skapa ett bredare underlag för att bedöma en hel utbildning. 2) Fylligare information – ge bättre möjligheter att i en slutrapport göra en fylligare beskrivning av vad bedömargruppen uppfattar som problem och också (utan att bli normerande) kunna ge förslag på olika alternativ till lösningar. 3) Experterna ges större utrymme – ge mer utrymme för peer review och ett sammanfattande slutomdöme där ämneskollegornas klokskap och insikter ges större utrymme i sammanvägningen av alla underlag. 4) Utvärdera lärosätenas kvalitetssäkringssystem – att försöka integrera ett resultatfokus med ett samtidig utvärdering

av lärosätenas egna kvalitetssäkringssystem. 5) Tydligare arbetsmarknadsförberedelse – förberedelse för arbetslivet bör ges en tydligare roll i nästa generation av utvärderingssystem. 6) Minimera strömlinjeformade effekter – att inför introduktionen av kommande utvärderingssystem, inom ramen för designen av ett nytt system identifiera och i bästa fall minimera normerande och strömlinjeformade effekter. 7) Förstärk kalibreringen – genom att ge bedömningsgrupperna tydligare riktlinjer säkerställa att alla Sveriges högre utbildningar kan sättas i en gemensam bedömningsram. 8) Stärk studentperspektivet – tydliggör och stärk studentbedömarens roll, utbilda dem bättre i bedömning, samt ge dem mer av konkreta uppgifter (Haikola 2013).

Dessa egenreflektioner kring det nuvarande utvärderingssystemet innehåller ju på sätt och vis också en kritisk men konstruktiv hållning även om universitetskanslerns uppfattning i rapporten på det hela taget rimligen kan tolkas som att det nuvarande systemet trots allt har sina poänger och förtjänster, trots den bitvis nedgörande kritiken. En nyanserad uppfattning jag delar, inte minst är det viktigt att vi lärare och ledare i det svenska högskolesystemet verkligen tar examensmålen (så länge de nu bestäms centralt av regeringen) på stort allvar och säkerställer att utbildningarna i alla dess delar verkligen uppfyller dessa, något som sannolikt har brustit på många håll, och framför allt ofta inte kommit till uttryck i examensarbetena.

För att kunna driva ett förändrings- och förbättringsarbete måste man först komma överens om hur ”data” i studier som denna rapport ser ut, och värdera om de kan tänkas vara tillförlitliga eller ej (Scott 1999). Det är väl främst här som problemet ligger då själva sättet att utvärdera utbildningarna har blivit ifrågasatt av stora delar av UoH-sektorn självt, som nu indirekt och implicit i SUHF:s kvalitetsrapport (Hilliges et al 2013). Man kan mot bakgrund av denna kritik givetvis ifrågasätta validiteten i själva utvärderingsförfarandet och alla därpå gjorda analyser och dragna slutsatser (som t.ex. i denna delrapport), ”skräp in, skräp ut”!?

Att de äldre och större lärosätena generellt sett har kommit bättre ut ur utvärderingarna kan ju förutom att de faktiskt kan ha en i flera meningar bättre kvalitet också beror på t.ex. ”haloeffekter”, att man som bedömare lättare skulle låta sig imponeras av resultaten då man bedömer ett äldre, mer etablerat och bättre respekterat lärosäte. Det kan ju förstås också vara så att duktiga studenter söker sig till de etablerade lärosätena i större utsträckning och därmed bidrar till att tillföra lärosätet kvalitet genom sina egna, personliga kvaliteter, synliggjorda i examensarbetena. Det nuvarande systemet mäter ju inte bara hur väl en utbildning kan bidra till att höja en students kunskaper utan faktiskt också studenternas egna färdigheter, som kan ha varit väl så utvecklade redan innan man sökte sig till lärosätet i fråga. En annan tänkbar förklaring till att de äldre, forskningstunga lärosätena har klarat sig bättre är att man genom sin mer omfattande forskning har större tillgång till forskarutbildad personal som kan handleda vid skrivande av examensarbeten, som ju tillskrivits en sådan stor tyngd i det nuvarande utvärderingssystemet. Det kan ju också vara så att man helt enkelt generellt sett håller en högre ”Utbildningskvalitet” på de forskningstunga lärosätena!? Att ge sig in på och på olika sätt värdera t.ex. ovanstående eller andra faktorerens konkreta påverkan på resultaten överläts till andra att genom vetenskapliga studier fortsatt undersöka. Tyvärr, rent strikt forskningsmässigt ingen lätt uppgift varför frågan är om någon med den vetenskapliga hedern i behåll kommer försöka sig på det, särskilt inte med så många kunniga och säkert kritiska

kollegiala ögon på sig! Min uppfattning är dock att vi alla måste uppmuntra till mer forskning om vår egen verksamhet, och inte snabbt förfalla till rent tyckande och spekulationer när det gäller saker som direkt berör oss själva inom universitets- och högskolesektorn. Så den dagen vi eventuellt får ett nytt kvalitetsbedömningssystem så vore det bra om den så långt möjligt är baseras på vetenskap och beprövad erfarenhet. Det räcker dock inte utan vi måste också med vetenskapliga metoder utvärdera såväl användningen av våra kvalitetsbedömningssystem som resultaten de genererar.

Man kan förstås också välja att ta utvärderingarna på allvar, ta dem som ett slags valida fakta och använda dem för olika ändamål, alltifrån att bedriva förbättringsarbete ute på lärosätena men också till att framföra argument kring omstrukturering av den högre utbildningen, det s.k. ”högskolelandskapet”. Här finns det sedan länge olika funderingar kring arbetsfördelning vad gäller utbildning vid universiteten respektive högskolorna. En vanlig tankefigur är att den grundläggande nivån gott kan undervisas på högskolorna medan den avancerade nivån bör ges vid de lärosäten som har en stor andel forskning, läs ”Äldre universitet”. I vågskålen ligger ju här också frågan om utbildningens forskningsanknytning där det förstås finns olika syn. En uppfattning är att det räcker med att ha forskarutbildade/disputerade lärare ute på högskolorna men att de nödvändigtvis inte behöver forska. En annan uppfattning är att alla akademiska lärare (t.ex. adjunkt, lektor och professor) skall ha en försvarlig andel forskning i sin anställning, oavsett på vilket lärosäte man jobbar. Detta för att säkerställa såväl forskningsanknuten utbildning från forskningsaktiva lärare så som den kontinuerliga ämnesmässiga kompetensutveckling som forskning innebär. Här uppstår dock problemet att de fasta forskningsmedlen i praktiken, så som de idag oftast fördelas och används, inte räcker till ens på de äldre, större lärosätena.

Resultaten av utvärderingarna, oavsett deras egen validitet är ju de facto idag underlag för olika myndighetsbeslut från Universitetskanslersämbetet och enligt plan också underlag för kommande utbetalningar av extra ekonomiska medel för lärosäten med stor andel utbildningar med ”Mycket hög kvalitet” (Universitetskanslersämbetet 2013). Detta är en realitet som vi alla måste förhålla sig till. Det faktum att vissa typer av lärosäten eller vissa enskilda lärosäten har kommit bättre eller sämre ut ur analyserna i denna delrapport kan i sig bära sprängkraft, både för att skjuta på pianisten/budbäraren (undertecknad) såsom att klaga på domaren (UK-ämbetet och dess bedömargrupper) eller på de som satt upp regelverket (regeringen).

Betrakta fortfarande denna delrapport som huvudsakligen ”tentativ och hypotesgenererande” rörande generella samband mellan olika faktorer, men som en delstudie som ändå rimligen har stark bäring på det kommande resultatet ifrån den slutliga totalanalysen som planeras att genomföras och publiceras år 2014/2015. Det återstår dock att se slutresultatet då, osvuret är bäst!

REFERENSER

Ericson, M.: ”En tentativt kvantitativ analys av Höskoleverkets utvärderingar av utbildningskvalitet år 2011-2012”, Rapport, Skolan för Teknik och Hälsa, KTH, Augusti 2013. http://www.kth.se/polopoly_fs/1.342656!/Menu/general/column-content/attachment/Tentativt%20kvantitativ%20analys%20av%20HSV%20utv%C3%A4rderingar-120830.pdf

Haikola, L.: Reflektioner kring det nuvarande utvärderingssystemet. Erfarenheter 2011- september 2013. Rapport, Universitetskanslersämbetet, 2013.

Hilliges, M. et al: Slutrapport från SUHF:s expertgrupp för kvalitetsfrågor, 2012-2013. Utgiven av Sveriges Universitets- och Höskoleförbund, SUHF, Oktober, 2013.

Höskoleverket: ”Universitet och Höskolor - Höskoleverkets årsrapport 2012”, Rapport 2012:10R, 2012.

Universitetskanslersämbetets webbplats där det finns en länk till ”resultatsök”; <http://kvalitet.hsv.se/resultatsok>

Scott, G.: Change matters. ”Making a difference in education and training”. 1999.

Universitetskanslersämbetet. ”Underlag till kvalitetsbaserad resurstilldelning 2014. Skrivelse till regeringen 2013-11-05. http://www.uk-ambetet.se/download/18.575a959a141925e81d19d5/underlag_kvalitetsbaserad_resurstilldelning_2014_med_bilagor.pdf

APPENDIX – A

De 66 st utbildningar som 2013-10-09 antingen strukits ur databasen ”Resultatsök” eller har fått en höjd kvalitetsbedömning redovisas nedan.

Blekinge tekniska högskola	Psykologi	Kandidat	Hög kvalitet
Göteborgs universitet	Farmaci	Kandidat	Hög kvalitet
Göteborgs universitet	Finansiell ekonomi (NEK)	Kandidat	Hög kvalitet
Göteborgs universitet	Farmaci	Magister	Hög kvalitet
Göteborgs universitet	Journalistik	Magister	Hög kvalitet
Göteborgs universitet	Folkhälsovetenskap	Master	Hög kvalitet
Göteborgs universitet	Receptarieexamen	Yrkesexamen	Hög kvalitet
Högskolan Dalarna	Informatik	Kandidat	Hög kvalitet
Högskolan Dalarna	Medie- och kommunikationsvetenskap	Kandidat	Utbildningen nedlagd
Högskolan Dalarna	Nationalekonomi	Kandidat	Hög kvalitet
Högskolan Dalarna	Sociologi	Kandidat	Hög kvalitet
Högskolan Dalarna	Nationalekonomi	Magister	Hög kvalitet
Högskolan i Gävle	Folkhälsovetenskap	Kandidat	Hög kvalitet
Högskolan i Halmstad	Nationalekonomi	Kandidat	Utbildningen nedlagd
Högskolan i Halmstad	Folkhälsovetenskap	Magister	Utbildningen nedlagd
Högskolan i Halmstad	Sociologi	Magister	Utbildningen nedlagd
Högskolan i Jönköping	Nationalekonomi	Master	Hög kvalitet
Högskolan i Skövde	Socialpsykologi	Kandidat	Hög kvalitet
Karlstads universitet	Psykologi	Kandidat	Hög kvalitet
Karlstads universitet	Biomedicinsk laboratorievetenskap	Magister	Hög kvalitet
Karlstads universitet	Nationalekonomi	Magister	Hög kvalitet
Karlstads universitet	Psykologi	Magister	Hög kvalitet
Karlstads universitet	Receptarieexamen	Yrkesexamen	Hög kvalitet
Karolinska institutet	Biomedicinsk laboratorievetenskap	Kandidat	Hög kvalitet
Karolinska institutet	Biomedicinsk analytikerexamen	Yrkesexamen	Hög kvalitet
Linköpings universitet	Geografi	Kandidat	Utbildningen nedlagd
Linköpings universitet	Hälsa och samhälle	Master	Utbildningen nedlagd
Linnéuniversitetet	Kulturgeografi	Kandidat	Hög kvalitet
Linnéuniversitetet	Nationalekonomi	Kandidat	Hög kvalitet
Linnéuniversitetet	Sociologi	Kandidat	Hög kvalitet
Linnéuniversitetet	Nationalekonomi	Magister	Hög kvalitet
Luleå tekniska universitet	Medie- och kommunikationsvetenskap	Kandidat	Hög kvalitet
Luleå tekniska universitet	Psykologi	Kandidat	Hög kvalitet
Lunds universitet	Journalistik	Kandidat	Hög kvalitet
Lunds universitet	Naturgeografi och ekosystemanalys	Kandidat	Hög kvalitet
Lunds universitet	Rättssociologi	Kandidat	Hög kvalitet
Lunds universitet	Humanekologi	Magister	Hög kvalitet
Lunds universitet	Folkhälsovetenskap	Master	Hög kvalitet
Lunds universitet	Medie- och kommunikationsvetenskap	Master	Hög kvalitet
Lunds universitet	Sociologi	Master	Hög kvalitet

Malmö högskola	Medie- och kommunikationsvetenskap	Kandidat	Hög kvalitet
Malmö högskola	Ledarskap och organisation	Magister	Hög kvalitet
Mittuniversitetet	Folkhälsovetenskap	Kandidat	Hög kvalitet
Mittuniversitetet	Nationalekonomi	Kandidat	Hög kvalitet
Mittuniversitetet	Nationalekonomi	Magister	Hög kvalitet
Mittuniversitetet	Sociologi	Magister	Hög kvalitet
Mälardalens högskola	Nationalekonomi	Kandidat	Hög kvalitet
Mälardalens högskola	Ledarskap	Magister	Utbildningen nedlagd
Stockholms universitet	Ekonomisk historia	Kandidat	Hög kvalitet
Stockholms universitet	Journalistik	Kandidat	Hög kvalitet
Stockholms universitet	Medie- och kommunikationsvetenskap	Kandidat	Hög kvalitet
Stockholms universitet	Nationalekonomi	Magister	Utbildningen nedlagd
Stockholms universitet	Data och systemvetenskap	Master	Hög kvalitet
Sveriges lantbruksuniversitet	Nationalekonomi	Magister	Hög kvalitet
Umeå universitet	Journalistik	Kandidat	Hög kvalitet
Umeå universitet	Sociologi	Kandidat	Hög kvalitet
Umeå universitet	Kulturgeografi	Magister	Hög kvalitet
Umeå universitet	Psykologi	Master	Hög kvalitet
Uppsala universitet	Farmaceutisk biovetenskap	Kandidat	Hög kvalitet
Uppsala universitet	Farmaci	Kandidat	Hög kvalitet
Uppsala universitet	Medie- och kommunikationsvetenskap	Kandidat	Hög kvalitet
Uppsala universitet	Journalistik	Magister	Utbildningen nedlagd
Uppsala universitet	Klinisk farmaci	Magister	Hög kvalitet
Uppsala universitet	Läkemedelsanvändning	Magister	Hög kvalitet
Uppsala universitet	Receptarieexamen	Yrkesexamen	Hög kvalitet
Örebro universitet	Nationalekonomi	Kandidat	Hög kvalitet