

# Redovisning

Kap 22 **Årsredovisning**

Kap 23 **Grundläggande finansiell analys**



ME1002

**Industriell ekonomi GK**

2011 Vt period 4

KTH Industriell teknik  
och management

**Tomas Sörensson**

1

## Redovising - Bokföring

**Bokföring** är ett system för att registrera, klassificera, värdera och rapportera affärshändelser och ekonomiska transaktionerna i företag och andra organisationer

*Bokföring – hantverket*

**Redovisning** syftar på slutprodukterna (exempelvis årsredovisningen)

***Extern redovisning – Intern redovisning***

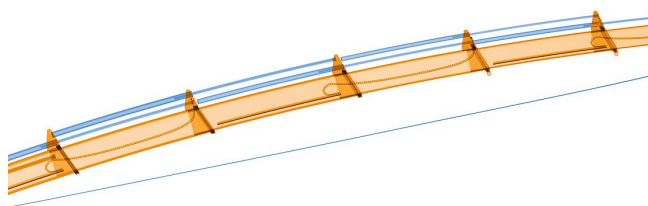
# Årsredovisning

## SSAB 2009

Sid 1

Information

Årsredovisning 2009



### Innehåll

Viktiga händelser under 2009	1
Vi-ord	2
Strategier och mål	4
SSABs erbjudande	7
<b>Förvaltningsberättelse</b>	
Innehållsförteckning	9
Marknad	10
Försläpning och resultat	11
Investeringar och kassaflöde	16
Ersättning till ledande befattningshavare	20
Risk- och känslighetsanalys	22
Utsatser för 2010	23
SSAB Strip Products	24
SSAB Plate	26
SSAB North America	28
Täbbar	30
Övriga bolag	32
Hållbarhet	
- Miljö	34
- Medarbetare	39
- Leverantörer	42
SSAB på börsen	44
5 år i sammandrag	46
<b>Finansiella rapporter</b>	
Koncernens resultaträkning	48
Koncernens rapport över totalresultat	48
Koncernens balansräkning	49
Koncernens förändringar i eget kapital	50
Koncernens kassaflödesanalys	51
Moderbolagets resultaträkning	52
Moderbolagets balansräkning	53
Moderbolagets förändringar i eget kapital	54
Moderbolagets kassaflödesanalys	55
Redovisnings- och värderingsprinciper	56
Innehållsförteckning noter	64
Förslag till vinstdisposition	100
Revisionsberättelse	101
<b>Bolagsstyrningsrapport</b>	
Styrelse	104
Koncernledning	116
Årsstämma, valberedning, kalendarium	118
Stölspröket ABC – en ordlista	119
Adresser	120

SSAB

3

3

# Årsredovisning

## SSAB 2009

### Koncernchefens kommentarer

Sid 2

### Snabb anpassning mildrade krisen

2009 präglades i hög grad av den globala ekonomiska nedgång som följde i finanskrisens spår. I stort sett alla våra marknader och alla de segment där vi är verksamma drabbades hårt. Trots att detta ledde till ett negativt resultat lyckades vi behålla ett positivt kassaflöde.

Vi lever i en tid av snabba förändringar. Att snabbt anpassa sig till dessa omvägningar är avgörande. Samtidigt gäller det att ha en klar och tydlig strategi för framtiden.

Redan under senhösten 2008 inierade SSAB ett omfattande kostnadsbesparingsprogram. Tack vare ett mycket gott samarbete och med stora insatser från våra medarbetare lyckades vi nå längre än de mål vi ursprungligen satte upp. Programmet innebar besparingar på 750 Mkr under 2009 och väntas ge en årlig bestående besparing på en miljard kronor från 2010. Tillsammans med övriga effektiviseringsåtgärder ledde detta till ett positivt operativt kassaflöde på 4 868 Mkr.

Särskilt glädjande var att vår nordamerikanska verksamhet snabbt tog sig ur den värsta krisen och redan under tredje kvartalet kunde rapportera ett positivt resultat. Två mycket moderna stålverk och en flexibel organisation med förmåga att snabbt anpassa sig till både upp- och nedgångar är de huvudsakliga förklaringarna.

Efterfrågan på våra marknader var mycket svag under större delen av året. De enda egentliga undantagen var segmentet låtta lordan inom vår tunnplåtverksamhet, samt eftermarknadssegmentet, Hardox Wearparts, inom grovplåtverksamheten. Den svaga marknadsutvecklingen ledde till att vi stoppade all ämnesproduktion i Sverige i över två månader. En mycket ovanlig åtgärd i ett mycket ovanligt läge.

Samtidigt kunde vi utnyttja den låga produktionskostnaden till vidareutbildning och kompetensutveckling. Vi kunde också kraftigt minska de olycksfall som leder till frånvaro. Olycksfallsfrekvensen har varit fortsatt låg i våra verksamheter i Nordamerika. Nu har vi också förbättrat läget avsevärt i våra svenska anläggningar.

Det investeringsprogram på 5,3 Mdr kronor som vi beslutade hösten 2008 sågs kontinuerligt över under 2009.

På grund av marknadsläget påbörjades bara en del av investeringarna. Det gällde främst vår satsning på kylta stål i Borlänge. Långsiktigt är vår ambition att fortsätta investera för att öka vår kapacitet inom kylta stål.

Vår strategi att vara ledande i höghållfasta stål, där förväntat av IPSCO var en viktig byggesten, ligger fast. Under året skärpte vi ytterligare våra ambitioner att öka andelen nischprodukter. Målsättningen är att andelen nischprodukter ska uppgå till 50 procent av våra leveranser år 2015. I vår strategi ingår också att behålla våra positioner på våra hemmamarknader, dvs. Norden och Nordamerika. Samtidigt ska vi skaffa oss ett starkt fotfäste i Asien, särskilt Kina. Vi ska också samordna hela vår marknads- och säljorganisation för att kunna ge ett tydligare och mer samlat erbjudande till våra kunder.

För att stödja denna nya strategi beslutade vi under hösten att införa en ny organisation. Från 1 januari 2010 har vi tre geografiska affärsområden SSAB EMEA; Europa, Mellanöstern och Afrika, SSAB Americas; Nord- och Latinamerika samt SSAB APAC; Asien, Australien och Nya Zeeland. Den nya affärsstrukturen ersätter divisionerna SSAB North America, SSAB Strip Products och SSAB Plate.

SSAB tillhör de stål företag som kommit längst i världen med att begränsa koldioxidutsläppen från masugnslöslösa produktion. Med den teknik som är känd idag går det inte att komma så mycket längre med att begränsa utsläppen från järnmalmens baserad stål tillverkning. För att utveckla nya tillverkningsmetoder ökar SSAB nu forskningsinsatserna. Vi har gått in som "core member" i det europeiska samarbetsprojektet ULCOS med målet att utveckla produktionsmetoder som på längre sikt kan halvera koldioxidutsläppen från stålproduktionen. Vi har också ambitionen att effektivisera våra befintliga tillverkningsprocesser så att vi under normala produktionsförhållanden minskar koldioxidutsläp-

4

4

# Årsredovisning

## SSAB 2009

### Fem år i sammandrag

Sid 46

#### 5 år i sammandrag

	2009	2008 <sup>3)</sup>	2007 <sup>3)</sup>	2006	2005
Försäljning (Mkr)	29 838	54 329	40 441	31 054	27 804
Rörelseresultat (Mkr)	-1 592	9 516	7 923	5 951	5 712
Resultat efter finansnetto (Mkr)	-2 061	8 953	6 964	5 949	5 648
Resultat efter skatt för aktieägarna i bolaget (Mkr) <sup>1)</sup>	-1 002	6 935	4 560	4 253	4 021
Investeringar i anläggningar och verksamheter (Mkr)	1 912	2 606	57 592	1 407	853
Rörelsens kassaflöde (Mkr)	3 387	5 387	3 574	3 958	2 976
Nettoskuld (Mkr)	15 314	16 992	43 643	-176	407
Sysselsatt kapital, vid årets slut (Mkr)	50 015	55 511	74 390	17 285	16 658
Balansslutning (Mkr)	60 419	69 255	91 706	22 795	21 820
Räntabilitet på sysselsatt kapital före skatt (%)	neg	17	18	36	34
Räntabilitet på eget kapital efter skatt (%)	neg	22	22	29	30
Soliditet (%)	51	51	32	68	66
Nettoskuldssättningsgrad (%)	49	48	150	-1	3
Utdelning per aktie (kr) - 2009 förslag <sup>2)</sup>	1,00	4,00	5,00	4,50	3,00
Resultat per aktie (kr) <sup>2)</sup>	-3,09	21,41	15,36	14,66	12,87
Medelantal anställda <sup>3)</sup>	8 334	9 172	8 663	8 031	8 832
Försäljning per medeltal anställd (Mkr)	3,6	5,9	4,7	3,9	3,1
Produktion av råstål (kton) <sup>4)</sup>	3 553	6 074	6 540	3 737	3 966

<sup>1)</sup> Resultat från den utvecklade rörverksamheten i IPSCO påverkade resultatet 2009 med -131 Mkr och 2008 med 490 Mkr.

<sup>2)</sup> Data per aktie har omräknats med hänsyn till den split på 3:1 som genomfördes 2006 samt den nyemission 1:4 som genomfördes 2007.

<sup>3)</sup> Ny definition fr.o.m. 2007. Endast 2006 års antal har justerats.

<sup>4)</sup> För 2007 ingår "gamla SSAB" med 3 957 kton och SSAB North America för hela 2007 med 2 583 kton.

<sup>5)</sup> Exklusive den avyttrade rörverksamheten.

5

5

## Extern redovisning

### Reglerad av lagar

Bokföringslagen (BFL)

Aktiebolagslagen (AL)

Årsredovisningslagen (ÅRL)

Inkomstskattelagen

Mervärdesskattelagen

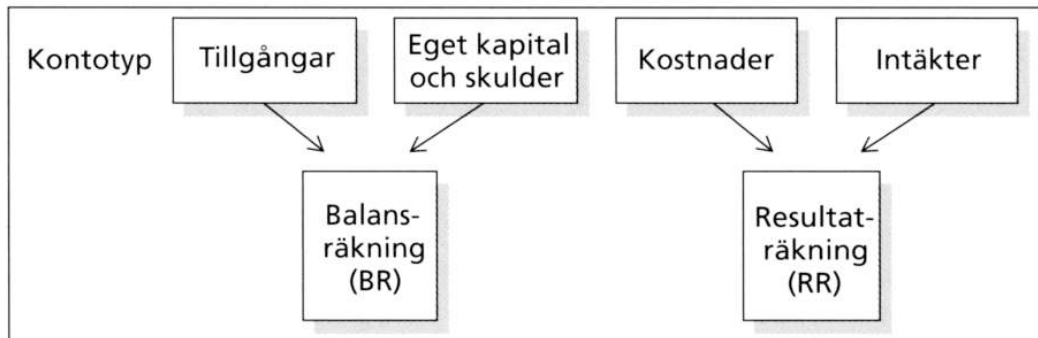
Skattebetalningslagen

6

6

# Bokföringsskyldighet

1. Alla affärshändelser bokförs  
Registreringsordning och systematisk ordning
2. Verifikationer
3. Arkivering i minst tio år



7

7

## Rättvisande bild - Normgivare

Att ge en "rättvisande bild" av företagets ekonomiska ställning och resultat!

### God redovisningssed

Föreskrifter och regler för alla juridiska personer

### Bokföringsnämnden (BFN)

Utvecklar god redovisningssed

### Rådet för finansiell rapportering

Rekommendationer från IASB och EGs direktiv

### FAR

8

8



# Förvaltningsberättelse

## SSAB 2009

### Koncernen

Sid 9

Förvaltningsberättelse	Innehåll
	Sid
Marknad	10
Försäljning och resultat	11
Investeringar och kassaflöde	16
Ersättning till ledande befattningshavare	20
Risk- och känslighetsanalys	22
Utsikter för 2010	23
SSAB Strip Products	24
SSAB Plate	25
SSAB North America	28
Tibnor	30
Övriga bolag	32
Hållbarhet	
- Miljö	34
- Medarbetare	39
- Leverantörer	42
5 år i sammandrag	46
Finansiella rapporter	47
Förslag till vinstdisposition	100



11

11

## Resultaträkning

### Funktionsindelad

Nettoomsättning	-	850
Kostnad för sålda varor		380
Bruttoresultat		<u>470</u>
Försäljningskostnader	-90	
Administrationsomkostnader	-130	
Övriga rörelseintäkter		
<b>Rörelseresultat</b>		<u><b>250</b></u>
Övriga intäkter och liknande intäkter		10
Räntekostnader och liknande kostnader	-30	
<b>Resultat efter finansiella poster</b>		<u><b>230</b></u>
Extraordinära kostnader	-10	
Bokslutsdispositioner	-30	
Skatt på årets resultat	-53	
<b>Årets resultat</b>		<u><b>137</b></u>

12

12

# Resultaträkning

## SSAB 2009 Koncernen

Sid 48

### Koncernens resultaträkning

Mkr	Not	2009	2008
Försäljning	1	29 838	54 329
Kostnad för sålda varor	2	-29 020	-42 197
<b>Bruttoresultat</b>		<b>818</b>	<b>12 132</b>
Försäljningskostnader	2	-1 668	-1 778
Administrationskostnader	2	-1 384	-1 566
Övriga rörelseintäkter	1, 25	975	1 398
Övriga rörelsekostnader	2	-340	-765
Andelar i intressebolag och joint ventures resultat efter skatt	3	7	95
<b>Rörelseresultat</b>		<b>-1 592</b>	<b>9 516</b>
Finansiella intäkter	4	50	403
Finansiella kostnader	4	-519	-966
<b>Resultat efter finansnetto</b>		<b>-2 061</b>	<b>8 953</b>
Skatt	5	1 182	-2 445
<b>Årets resultat för kvarvarande verksamheter</b>		<b>-879</b>	<b>6 508</b>
<b>Årets resultat för avvecklad verksamhet</b>	25	<b>-131</b>	<b>490</b>
<b>Årets resultat</b>		<b>-1 010</b>	<b>6 998</b>
<b>Varav hänförligt till:</b>			
- moderbolagets aktieägare		-1 002	6 935
- minoritetsintressen		-8	63
<b>Resultat per aktie<sup>1)</sup></b>	12, 29	<b>-3,09</b>	<b>21,41</b>
- varav för kvarvarande verksamhet <sup>1)</sup>		-2,69	19,90
- varav för avvecklad verksamhet <sup>1)</sup>		-0,40	1,51
Utdelning per aktie – 2009 förslag		1,00	4,00

13

<sup>1)</sup> Det finns inga utestående aktieinstrument vilket innebär att det inte finns någon utspädning.

13

# Balansräkning

## Balansräkning för AB X

Anläggningstillgångar	21 257	Eget kapital	6 398
Omsättningstillgångar	26 185	Obeskattade reserver	1 934
		Avsättningar	8 393
		Skulder	<u>30 393</u>
	<u>47 442</u>		47 442

14

14

# Balansräkning

## Uppställning enligt FAR

### TILLGÅNGAR

#### Anläggningstillgångar

##### Materiella anläggningstillgångar

Maskiner och inventarier X

##### Finansiella anläggningstillgångar

Aktier och fonder X

Summa anläggningstillgångar X

#### Omsättningstillgångar

##### Varulager

Råvaror och förnödenheter X

##### Kortfristiga fordringar

Kundfordringar X

##### Kassa och bank

X

Summa omsättningstillgångar X

Summa tillgångar X

### EGET KAPITAL OCH SKULDER

#### Eget kapital

##### Bundet eget kapital

Aktiekapital X

Reservfond X

Summa bundet eget kapital X

##### Fritt eget kapital

Balanserad vinst X

Årets resultat X

Summa fritt eget kapital X

Summa eget kapital X

#### Skulder

##### Långfristiga skulder

Övriga skulder X

##### Kortfristiga skulder

Leverantörsskulder X

Skatteskulder X

Upplupna kostnader X

Summa kortfristiga skulder X

Summa skulder X

Summa eget kapital & skulder X

15

15

# Balansräkning

## SSAB 2009 Koncernen

Sid 49

### Koncernens balansräkning

Mkr	Not	2009	2008
<b>TILLGÅNGAR</b>			
<b>Anläggningstillgångar</b>			
Goodwill	6	19 701	21 105
Övriga immateriella tillgångar	6	5 374	6 663
Materiella anläggningstillgångar	7	17 137	17 584
Andelar i intressebolag och joint venture	3,8	348	373
Finansiella anläggningstillgångar	8	55	119
Uppskjutna skattefordringar	14	164	245
<b>Summa anläggningstillgångar</b>		<b>42 779</b>	<b>46 089</b>
<b>Omsättningstillgångar</b>			
Varulager	9	8 221	12 924
Kundfordringar	27	4 435	5 921
Förutbetalda kostnader och upplupna intäkter	10	331	659
Aktuella skattefordringar		667	154
Övriga korta räntebärande fordringar	11	-	142
Övriga kortfristiga fordringar	27	334	653
Likvida medel	11	3 652	2 713
<b>Summa omsättningstillgångar</b>		<b>17 640</b>	<b>23 166</b>
<b>Summa tillgångar</b>		<b>60 419</b>	<b>69 255</b>
<b>EGET KAPITAL OCH SKULDER</b>			
<b>Eget kapital</b>			
Aktiekapital		2 851	2 851
Övriga tillskjutna medel		9 944	9 944
Reserver	12	-916	939
Balanserat resultat		18 962	21 260
<b>Summa eget kapital för aktieägarna i bolaget</b>		<b>30 841</b>	<b>34 994</b>
Minoritetsandelar inkl minoritetens resultatandel		161	199
<b>Summa eget kapital</b>		<b>31 002</b>	<b>35 193</b>
<b>Långfristiga skulder</b>			
Långfristiga räntebärande skulder	16	14 878	18 064
Avsättningar för pensioner	13	135	251
Uppskjutna skatteskulder	14	5 283	6 279
Övriga långfristiga avsättningar	15	415	253
<b>Summa långfristiga skulder</b>		<b>20 711</b>	<b>24 847</b>
<b>Kortfristiga skulder</b>			
Kortfristiga räntebärande skulder	16	3 998	1 640
Leverantörsskulder	27	3 063	3 831
Upplupna kostnader och förutbetalda intäkter	17	1 327	2 073
Aktuella skatteskulder		96	868
Övriga kortfristiga skulder	27	179	285
Kortfristiga avsättningar	15	43	518
<b>Summa kortfristiga skulder</b>		<b>8 706</b>	<b>9 215</b>
<b>Summa eget kapital och skulder</b>		<b>60 419</b>	<b>69 255</b>
Ställda säkerheter	21	40	49
Ansvarsförbindelser	22	88	90

16

16



# Not 1

## SSAB 2009 Koncernen

Sid 65

1

### Försäljning och övriga rörelseintäkter

Försäljning per produktområde	Koncernen	
	2009	2008
Mkr		
Varmvalsad tunnplåt	4 754	8 637
Kallvalsad och metallbelagd tunnplåt	2 709	3 465
Färgbelagd och profilerad tunnplåt	2 756	3 983
Grovplåt	12 896	25 720
Handelsverksamhet	4 871	9 709
Stålämnen	74	250
Biprodukter/skrot	1 224	2 191
Övrigt	554	374
<b>Kvarvarande verksamhet</b>	<b>29 838</b>	<b>54 329</b>
Avvecklad verksamhet	-	7 918
Summa försäljning per produktområde	29 838	62 247

Försäljningens fördelning på rörelsesegment och geografiska områden framgår av koncernöversikten sidan 11 samt av not 26.

Övriga rörelseintäkter	Koncernen		Moderbolaget	
	2009	2008	2009	2008
Mkr				
Vidareförsäljning av köpt energi och media	264	152	-	-
Valutakursvinster, netto	276	706	1	-
Vinst vid försäljning av utsläppsrätter	313	240	300	240
Vinst vid försäljning av bolag och verksamheter <sup>1)</sup>	8	-	-	2 179
Vinst vid försäljning av anläggningstillgångar	20	1	-	-
Försäkringsersättningar	-	197	-	-
Övrigt	94	102	77	79
<b>Kvarvarande verksamhet</b>	<b>975</b>	<b>1 398</b>	<b>378</b>	<b>2 498</b>
Avvecklad verksamhet	-	-	-	-
Summa övriga rörelseintäkter	975	1 398	378	2 498

<sup>1)</sup> 2009 års reavinst i koncernen avser försäljningen av Laminated Steel AB. Reavinsten för 2008 på försäljningen av rörverksamheten redovisas i posten "Årets resultat för avvecklad verksamhet". Moderbolagets reavinst för 2008 består av reavinst från IPSCO Tubular med 1 593 Mkr samt intressebolagen Norsk Stål A/S och Norsk Stål Tynnplater A/S på 586 Mkr.

17

17

# Vinstdisposition

## SSAB 2009 Koncernen

Sid 100

### Förslag till vinstdisposition

Till årsstämman förlagande står

balanserad vinst	25 380
Årets resultat	148
Mkr	25 528

Av detta utgår överkursfond 9 391 Mkr samt fond för verkligt värde på 1 573 Mkr.

Styrelsen och verkställande direktören föreslår att vinstmedlen disponeras på följande sätt:

till aktieägarna utdelas	
1,00 kronor per aktie	324
till nästa år överföres	25 204
Mkr	25 528

Koncernens balanserade vinstmedel enligt upprättad koncernbalansräkning uppgick till 18 962 (21 260) Mkr.

Styrelsen och verkställande direktören försäkras att koncernredovisningen har upprättats i enlighet med internationella redovisningsstandarder IFRS sådana de antagits av EU och ger en rättvisande bild av koncernens ställning och resultat. Årsredovisningen har upprättats i enlighet med god redovisningssed och ger en rättvisande bild av moderbolagets ställning och resultat. Förvaltningsberättelsen för koncernen och moderbolaget ger en rättvisande översikt över utvecklingen av koncernens och moderbolagets verksamhet, ställning och resultat samt beskriver väsentliga risker och osäkerhetsfaktorer som moderbolaget och de företag som ingår i koncernen står inför.

Stockholm den 9 februari 2010

  
Sverker Martin-Löf  
Ordförande

  
Bert Johansson  
Ledamot

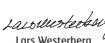
  
Ola Partén  
Ledamot

  
John Tulloch  
Ledamot

  
Carl Bennet  
Ledamot

  
Marianne Nivert  
Ledamot

  
Per Scheiki  
Ledamot

  
Lars Westerberg  
Ledamot

  
Anders G Carlberg  
Ledamot

  
Anders Nyström  
Ledamot

  
Matti Suhberg  
Ledamot

  
Olaf Faxander  
VD och koncernchef

Vår revisionsberättelse har avgivits den 12 februari 2010  
PricewaterhouseCoopers AB

  
Claes Dahlen  
Auktoriserad revisor

## Utdelningen

till aktieägarna  
kommer från  
Moderbolaget

18

18

# Revisionsberättelse

(revisorernas rapport)

Förslag att bevilja ansvarsfrihet

(Ren revisionsberättelse)

## Revisionsberättelse

Till årsstämman i SSAB AB (publ)  
Organisationsnummer 556016-3429.

Vi har granskat årsredovisningen, koncernredovisningen och bokföringen samt styrelsens och verkställande direktörens förvaltning i SSAB AB (publ) för år 2009. Bolagets årsredovisning och koncernredovisning ingår i den tryckta versionen av detta dokument på sidorna 9-100. Det är styrelsen och verkställande direktören som har ansvaret för räkenskapshandlingarna och förvaltningen och för att årsredovisningslagen tillämpas vid upprättandet av årsredovisningen samt för att internationella redovisningsstandarder IFRS sådana de antagits av EU och årsredovisningslagen tillämpas vid upprättandet av koncernredovisningen. Vårt ansvar är att uttala oss om årsredovisningen, koncernredovisningen och förvaltningen på grundval av vår revision.

Revisionen har utförts i enlighet med god revisionssed i Sverige. Det innebär att vi planerat och genomfört revisionen för att med hög men inte absolut säkerhet försäkra oss om att årsredovisningen och koncernredovisningen inte innehåller väsentliga felaktigheter. En revision innefattar att granska ett urval av underlagen för belopp och annan information i räkenskapshandlingarna. I en revision ingår också att pröva redovisningsprinciperna och styrelsens och verkställande direktörens tillämpning av dem samt att bedöma de betydelsefulla uppskattningar som styrelsen och verkställande direktören gjort när de upprättat årsredovisningen och koncernredovisningen samt att utvärdera den samlade informationen i årsredovisningen och koncernredovisningen. Som underlag för vårt uttalande om ansvarsfrihet har vi granskat väsentliga beslut, åtgärder

och förhållanden i bolaget för att kunna bedöma om någon styrelseledamot eller verkställande direktören är ersättningskyldig mot bolaget. Vi har även granskat om någon styrelseledamot eller verkställande direktören på annat sätt har handlat i strid med aktiebolagslagen, årsredovisningslagen eller bolagsordningen. Vi anser att vår revision ger oss rimlig grund för våra uttalanden nedan.

Årsredovisningen har upprättats i enlighet med årsredovisningslagen och ger en rättvisande bild av bolagets resultat och ställning i enlighet med god redovisningssed i Sverige. Koncernredovisningen har upprättats i enlighet med internationella redovisningsstandarder IFRS sådana de antagits av EU och årsredovisningslagen och ger en rättvisande bild av koncernens resultat och ställning. Förvaltningsberättelsen är förenlig med årsredovisningens och koncernredovisningens övriga delar.

Vi tillstyrker att årsstämman fastställer resultaträkningen och balansräkningen för moderbolaget och för koncernen, disponerar vinsten i moderbolaget enligt förslaget i förvaltningsberättelsen och beviljar styrelsens ledamöter och verkställande direktören ansvarsfrihet för räkenskapsåret.

Stockholm den 12 februari 2010  
PricewaterhouseCoopers AB

  
Götes Dahlén  
Auktoriserad revisor

## Årets resultat

	1	2	3	4
<b>EK vid årets början</b>	<b>100</b>	<b>120</b>	<b>80</b>	<b>150</b>
<b>Årets resultat</b>	<b>20</b>	<b>- 40</b>	<b>70</b>	<b>50</b>
<b>EK vid årets slut</b>	<b>120</b>	<b>80</b>	<b>150</b>	<b>200</b>

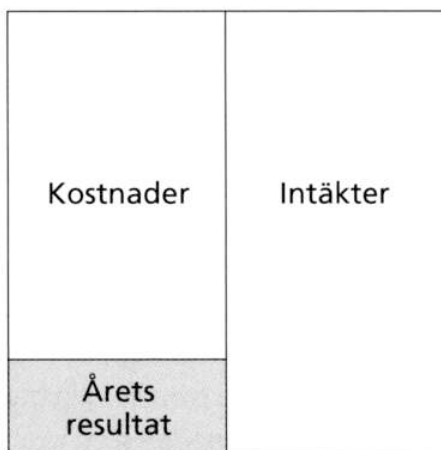
**Periodens resultat =**

**eget kapital (EK) vid årets slut -**

**- EK vid årets början + ägaruttag - ägarinsättning**

# Samband RR & BR

Sambandet mellan resultat och värdering av tillgångar och skulder



RR



BR

## Värderingsregler

Ett industriföretag anskaffar i början av året en maskin för 40 000 kr. Maskinens värde beräknas kunna utnyttjas ekonomiskt i företaget under fem år. Därefter är maskinen helt värdelös.

Ge förslag på avskrivningsplan med utgångspunkt i

- proportionell avskrivning,
- degressiv avskrivning,
- progressiv avskrivning.

Ange också maskinens planenliga restvärde vid respektive års slut.

### Lösning

Anskaffningsutgift 40 000 kr

Ekonomisk livslängd 5 år

### Civillagstiftning

### Skattelagstiftning

	Proportionell avskrivning	Degressiv avskrivning	Progressiv avskrivning
1	8 000	12 000	4 000
2	8 000	10 000	6 000
3	8 000	8 000	8 000
4	8 000	6 000	10 000
5	8 000	4 000	12 000
Summa	40 000	40 000	40 000
	Planenligt restvärde	Planenligt restvärde	Planenligt restvärde
1	32 000	28 000	36 000
2	24 000	18 000	30 000
3	16 000	10 000	22 000
4	8 000	4 000	12 000
5	0	0	0

# Värdering

## Värdering av omsättningstillgångar

- Lägsta värdets princip

## Värdering av avsättningar och skulder

## Bokslutsdispositioner och obeskattade reserver

- Periodiseringsfonder
- Överavskrivningar (Skattemässig avskrivning)

## Periodiseringsfonder Skatteverket.se

### Svar på vanliga frågor

#### Balansposter och värdeminskningssavdrag

**Hur mycket kan jag sätta av till periodiseringsfond och när ska dessa fonder beskattas?**

När du beräknar ditt **resultat av näringsverksamhet** får du göra avdrag för avsättning till periodiseringsfond. Enskilda näringsidkare och fysiska personer som är delägare i svenska handelsbolag får göra avdrag med högst **30 procent** av inkomsten. Juridiska personer får göra avdrag med högst **25 procent**. Inom en **sexårsperiod** bestämmer du själv när du vill återföra fonden till beskattning.

Juridiska personer som har gjort avsättningar till periodiseringsfonder ska ta upp en schablonintäkt till beskattning. Detta gäller de beskattningsår som påbörjats efter utgången av 2004.

Periodiseringsfonderna ska återföras till beskattning på en gång när du inte längre bedriver någon näringsverksamhet.

Du kan få mer information i broschyrerna [Skatteregler för enskilda näringsidkare, SKV 295](#) och [Skatteregler för delägare i handelsbolag, SKV 299](#).

[Till toppen av sidan](#)

# Räkenskapsenlig avskrivning

## Skattemässiga avskrivningar på maskiner & inventarier

### Huvudregel

#### Formel, 30 %-regeln

Värdet av inventarier och maskiner i föregående BR  
+ Inköp av inventarier och maskiner under året som finns kvar vid årets slut  
– Försäljning av inventarier och maskiner under året som anskaffats före årets början  
= Avskrivningsunderlag  
Avskrivningsunderlag • 70 procent = Lägsta tillåtna värde på inventarier och maskiner i årets BR enligt huvudregel

### Kompletteringsregel

#### Formel, 20 %-regeln

80 % av anskaffningsvärdet på inventarier anskaffade under beskattningsåret  
+ 60 % av anskaffningsvärdet på inventarier anskaffade året före beskattningsåret  
+ 40 % av anskaffningsvärdet på inventarier anskaffade två år före beskattningsåret  
+ 20 % av anskaffningsvärdet på inventarier anskaffade tre år före beskattningsåret  
Lägsta tillåtna värde på inventarier och maskiner i årets BR enligt kompletteringsregel

# Grundläggande finansiell analys

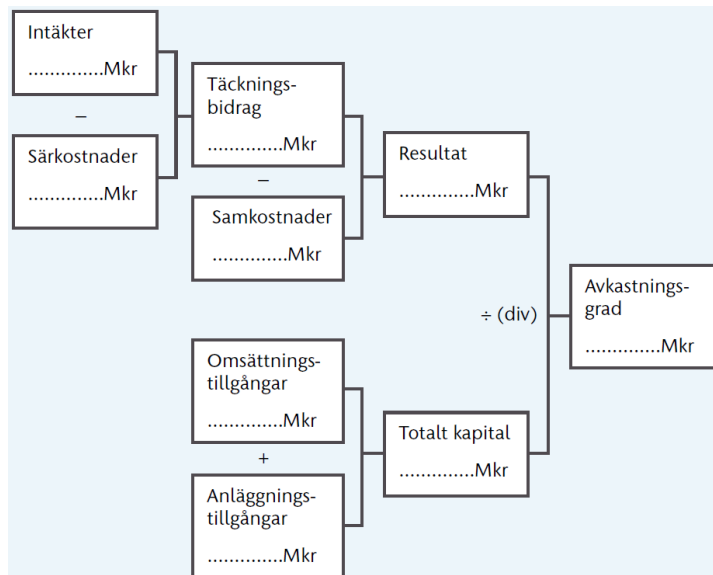
## Vad är finansiell analys?

- Fastställ analysens syften
- Granska underlaget
- Beräkna nyckeltal
- Tolka nyckeltal
- Ställ finansiell diagnos

# Varför genomförs finansiell analys?

Räntabilitet = lönsamheten

$$\text{Räntabilitet} = \frac{\text{Resultat}}{\text{Kapital}} * 100 (\%)$$



27

27

## Avkastning på totalt kapital

$$\frac{\text{Rörelseresultat} + \text{Finansiella intäkter}}{\text{Genomsnittlig balansomslutning}} * 100 = R_T$$

Genomsnittlig balansomslutning

$$\frac{\text{Rörelseresultat efter finansnetto} + \text{Finansiella kostnader}}{\text{Genomsnittlig balansomslutning}} * 100 = R_T$$

Genomsnittlig balansomslutning

### Avkastning på sysselsatt kapital

Med sysselsatt kapital avses balansomslutningen minskad med icke räntebärande skulder inklusive latent skatteskulder

### Avkastning på operativ kapital

Operativ kapital beräknas som balansomslutningen minus likvida medel och andra räntebärande tillgångar och minus räntebärande skulder

28

28

# Avkastning på eget kapital

Rörelseresultat efter finansiella intäkter och kostnader \* (1 – skattesats)

$$\frac{\text{Rörelseresultat}}{\text{Genomsnittligt justerat eget kapital}} * 100 = R_E$$

Genomsnittligt justerat eget kapital

Justerat eget kapital = Eg

## Koncernens resultaträkning

Mkr	Not	2009	2008
Försäljning	1	29 838	54 329
Kostnad för sålda varor	2	-29 020	-42 197
<b>Bruttoresultat</b>		<b>818</b>	<b>12 132</b>
Försäljningskostnader	2	-1 668	-1 778
Administrationskostnader	2	-1 384	-1 566
Övriga rörelseintäkter	1,25	975	1 398
Övriga rörelsekostnader	2	-340	-765
Andelar i intressebolag och joint ventures resultat efter skatt	3	7	95
<b>Rörelseresultat</b>		<b>-1 592</b>	<b>9 516</b>
Finansiella intäkter	4	50	403
Finansiella kostnader	4	-519	-966
<b>Resultat efter finansnetto</b>		<b>-2 061</b>	<b>8 953</b>
Skatt	5	1 182	-2 445
<b>Årets resultat för kvarvarande verksamheter</b>		<b>-879</b>	<b>6 508</b>
<b>Årets resultat för avvecklad verksamhet</b>	25	<b>-131</b>	<b>490</b>
<b>Årets resultat</b>		<b>-1 010</b>	<b>6 998</b>
<b>Varav hänförligt till:</b>			
- moderbolagets aktieägare		-1 002	6 935
- minoritetensintressen		-8	63
<b>Resultat per aktie<sup>1)</sup></b>	12,29	<b>-3,09</b>	<b>21,41</b>
- varav för kvarvarande verksamhet <sup>1)</sup>		-2,69	19,90
- varav för avvecklad verksamhet <sup>1)</sup>		-0,40	1,51
Utdelning per aktie – 2009 förslag		1,00	4,00

<sup>1)</sup> Det finns inga utestående aktieinstrument vilket innebär att det inte finns någon utspädning.

29

29

## Periodiseringsfonder

Underlaget för beräkning av periodiseringsfond utgörs av den sk årsinkomsten, dvs. beskattningsårets resultat före skatt och avsättning till periodiseringsfond. Tillvägagångssättet kan illustreras som följer. Företaget antas vid årets ingång ha följande balansräkning:

IB			
Tillgångar	1 000	EK	350
		Periodiseringsfond I	15
		Skulder	<u>635</u>
	<u>1 000</u>		<u>1 000</u>

Företaget har gjort maximal avsättning föregående år (25 % av underlaget på 60). Under innevarande år antas vinsten före skatt och avsättning till periodiseringsfond bli 100. Tillgångarna vid årets slut uppgår till 100. Skulderna vid årets slut uppgår till 635.

Årets (maximala) avsättning till periodiseringsfond 2 räknas ut på följande vis:

$$\text{Periodiseringsfond 2} = 0,25 \cdot 100 = 25 \quad \text{Detta innebär: } \text{Årets skatt} = 0,28 \cdot (100 - 25) = 21$$

$$\text{Årets vinst} = 100 - 25 - 21 = 54$$

Utgående balans får nedanstående utseende:

UB			
Tillgångar	1 100	EK	350
		Årets vinst	54
		Periodiseringsfond I	15 (se IB)
		Periodiseringsfond II	25 (se beräkning)
		Skulder	635
	<u>1 100</u>	Skatt	<u>21 (se beräkning)</u>
			<u>1 100</u>

Exemplet visar att möjligheten till avsättning ger 21 % effektiv skatt på årets vinst ( $21/100 = 0,21 = 21\%$ ).

30

30

# Avkastning på eget kapital

Rörelseresultat efter finansiella intäkter och kostnader \* (1 – skattesats)

$$\frac{\text{Rörelseresultat efter finansiella intäkter och kostnader} \cdot (1 - \text{skattesats})}{\text{Genomsnittligt justerat eget kapital}} \cdot 100 = R_E$$

Genomsnittligt justerat eget kapital

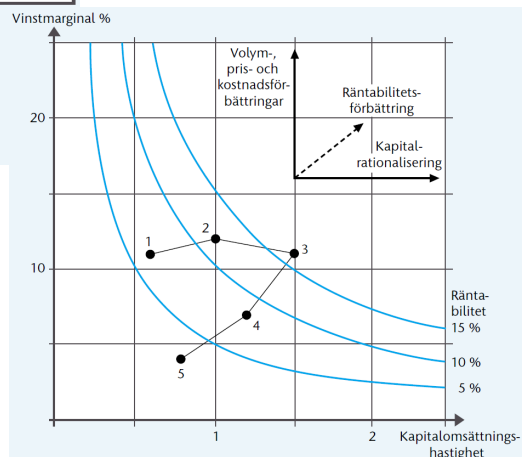
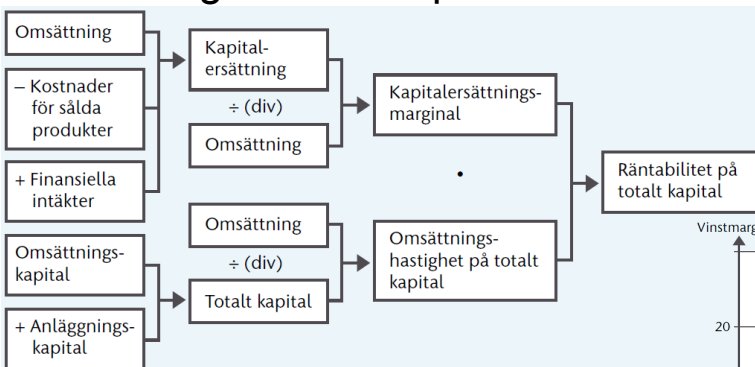
**Justerat eget kapital** = Eget kapital plus 70 % av obeskattade reserver

# Räntabilitetssamband

## Du Pont-modellen

**Räntabilitet =**

**Vinstmarginalen \* Kapitalets omsättningshastighet**





# Hävstångsformeln

Sambandet mellan räntabilitet på eget kapital och räntabilitet på totalt kapital

$$R_E = R_T + (R_T - R_S) * \frac{S}{E}$$

Efter skatt fås:

$$R_E = (1 - \text{skattesats}) * \left\{ R_T + (R_T - R_S) * \frac{S}{E} \right\}$$

# Likviditet

Betalningsförmåga på kort sikt

$$\text{Kassalikviditet} = \frac{\text{Omsättningstillgångar I}}{\text{Kortfristiga skulder}}$$

$$\text{Balanslikviditet} = \frac{\text{Omsättningstillgångar I + II}}{\text{Kortfristiga skulder}}$$

# Soliditet

## Betalningsförmåga på lång sikt

<b>Soliditet I =</b>	$\frac{\text{Justerat eget kapital}}{\text{Totalt kapital}}$
<b>Soliditet II =</b>	$\frac{\text{Riskbärande eget kapital}}{\text{Totalt kapital}}$
<b>Skuldsättningsgrad =</b>	$\frac{\text{Skulder (inklusive x \% av obeskattade reserver)}}{\text{Justerat eget kapital}}$
<b>Räntetäckningsgrad =</b>	$\frac{\text{Rörelseresultat efter avskrivningar + finansiella intäkter}}{\text{Räntekostnader}}$